

Research Articles

สถานการณ์ความยากจน และกลไกการท่องเที่ยวเชิงชุมชนโดยใช้ครัวเรือนยากจนเป็นฐานในอำเภอปากพะยูน จังหวัดพัทลุง

Exploring Situations of Poverty and Community-Based Tourism in Pak Phayun District, Phatthalung Province using the Household-Based Approach

คนวัต สัพสุช^{1*}, วิณา สีลาประเสริฐศิลป์², พัฒนา ศิริกุลพิพัฒน์³ และ วิลาสินี ธนพิทักษ์⁴

Donnawat Seeputsuk^{1*}, Weena Leelaprasertsil², Pattana Sirikulpipat³ and Wilasinee Thanapitak⁴

- 1 สาขาวิชาการจัดการสมัยใหม่, วิทยาลัยการจัดการเพื่อการพัฒนา, มหาวิทยาลัยทักษิณ; Modern Management, Management for Development College, Thaksin University; email: donnawat.s@tsu.ac.th
 - 2 สาขาวิชาเศรษฐศาสตร์, คณะเศรษฐศาสตร์และบริหารธุรกิจ, มหาวิทยาลัยทักษิณ; Economics, Faculty of Economics and Business Administration, Thaksin University; email: weena.leela@gmail.com
 - 3 สาขาวิชาเทคโนโลยีและสื่อสารการศึกษา, คณะศึกษาศาสตร์, มหาวิทยาลัยทักษิณ; Educational Technology and Communication, Faculty of Education, Thaksin University; email: pattana.s@tsu.ac.th
 - 4 สาขาวิชาการบริหารงานตำรวจและกระบวนการยุติธรรม, วิทยาลัยการจัดการเพื่อการพัฒนา, มหาวิทยาลัยทักษิณ; Public Administration, Management for Development College, Thaksin University; email: joy_boy2523@hotmail.com
- * Corresponding author email: donnawat.s@tsu.ac.th

บทคัดย่อ

วัตถุประสงค์: เพื่อศึกษาสถานการณ์ความยากจนในพื้นที่เกาะหมาก อำเภอปากพะยูน จังหวัดพัทลุงและวิเคราะห์กลไกการท่องเที่ยวเชิงชุมชนโดยใช้ครัวเรือนยากจนเป็นฐาน

วิธีการศึกษา: เป็นการวิจัยเชิงปฏิบัติการแบบมีส่วนร่วม กำหนดพื้นที่แบบเจาะจง โดยใช้เครื่องมือเป็นแบบสัมภาษณ์และใช้การวิจัยภาคสนาม กำหนดกลุ่มเป้าหมายโดยวิธีเจาะจงโดยการสำรวจรายได้ของครัวเรือนเป็นกลุ่มผู้มีรายได้น้อยจำนวน 100 ครัวเรือน วิเคราะห์ข้อมูลโดยใช้สถิติเชิงพรรณนา ซึ่งข้อมูลที่ใช้ในการวิจัยจะใช้ข้อมูลตัวเลขเชิงปริมาณจำนวนคนจนทั้ง 5 มิติ

ข้อค้นพบ: กลไกการท่องเที่ยวเชิงชุมชนโดยใช้ครัวเรือนยากจนเป็นฐานมีกระบวนการปรับตัวที่ส่งผลต่อการดำรงอยู่ของคนจนในชุมชน ซึ่งมีปัจจัยทางสังคมในมิติที่เกี่ยวข้องกับ คน กลุ่มสังคม และปัจจัยทางด้านเศรษฐกิจในมิติที่เกี่ยวข้องกับวิถีการผลิตและยังชีพ การสร้างกระบวนการเรียนรู้ระหว่างคนในชุมชน ผลที่เกิดขึ้นจากการบูรณาการแก้ไขปัญหาความยากจน ด้วยกลไกและทักษะการจัดการท่องเที่ยวชุมชนนั้น สามารถสะท้อนจากรายได้ที่เพิ่มขึ้น อันเนื่องจากการพัฒนาครัวเรือน ผลิตภัณฑ์ชุมชน และการพัฒนาทักษะการบริการท่องเที่ยวชุมชน ดังนั้นกลไกการท่องเที่ยวเชิงชุมชน สามารถนำไปพัฒนาชุมชนให้เกิดกระบวนการแก้ไขปัญหาความยากจนอย่างยั่งยืนต่อไป

การประยุกต์ใช้จากการศึกษา: พัฒนาแผนงานและระบบจัดการท่องเที่ยวของชุมชนอย่างยั่งยืนที่มีความสอดคล้องกับการพัฒนาในหลากหลายมิติทั้งในด้านเศรษฐกิจสังคม วัฒนธรรม และสิ่งแวดล้อม ภายใต้การมีส่วนร่วมของชุมชน

ในทุก ๆ ขั้นตอน รวมทั้งทำให้กลุ่มคนจนในชุมชนเห็นถึงความสำคัญของทรัพยากรธรรมชาติที่มี นำมาพัฒนาเป็นสินค้าชุมชนเพื่อสร้างรายได้ต่อไป

คำสำคัญ: กลไกการจัดการท่องเที่ยว, ทักษะการท่องเที่ยวชุมชน, สถานการณ์ความยากจน,ครัวเรือนยากจน, พื้นที่เกาะหมาก

Abstract

Purpose: To study the situation of poverty in the Mak Island area, Pak Phayun District, Phatthalung Province, and analyze the community-based tourism mechanism using impoverished households as a base.

Methodology: This is participatory action research with a focused area approach, employing tools such as interviews and field research. The target group is determined by specific surveys of household income, with a total of 100 impoverished households. Data analysis is conducted using inferential statistics, focusing on five quantitative dimensions.

Findings: The community tourism mechanism using poor households as a base has an adjustment process that affects the survival of the poor in the community. Which has social factors in the dimensions related to people, and social groups, and economic factors in the dimensions related to means of production and subsistence. Creating a learning process between people in the community the results of integration in solving poverty problems with the mechanisms and skills of organizing community tourism, can be reflected in increased income. due to the development of community kitchens Community products and developing skills in community tourism services Therefore, the mechanism of community tourism can be used to develop the community to create a sustainable process of solving poverty problems.

Applications of this study: Develop a sustainable community tourism management plan and system that is consistent with development in various dimensions, including economics, society, culture, and the environment. The participation of the community in every step, including making the poor people in the community realize the importance of the natural resources that they have for community products to generate additional income.

Keywords: Tourism mechanisms, Skills for tourism management, Poor situations, Poor households, Koh Mak area

1. บทนำ

ความยากจนเป็นอุปสรรคที่สำคัญต่อการพัฒนาทุนมนุษย์และคุณภาพชีวิตของประชาชน ในขณะที่การเข้าสู่สังคมผู้สูงอายุ ภาวะเศรษฐกิจโลกซบเซาและการแพร่ระบาดของโควิด-19 ก่อให้เกิดผลกระทบทั้งทางภาคเศรษฐกิจและสังคมอย่างรุนแรง ประชาชนมีรายได้ลดลงและบางส่วนขาดรายได้ นอกจากนี้ความเสื่อมโทรมของทรัพยากรธรรมชาติและสิ่งแวดล้อม การเปลี่ยนแปลงสภาพภูมิอากาศและภัยธรรมชาติ และการเปลี่ยนแปลงทางเทคโนโลยีและนวัตกรรมที่รวดเร็วส่งผลต่อการจ้างงานและอาชีพที่จะมีรูปแบบและลักษณะงานที่เปลี่ยนไป มีความต้องการแรงงานที่สมรรถนะสูงเพิ่มมากขึ้น หลายอาชีพอาจหายไปจากตลาดงานในปัจจุบัน และบางอาชีพจะถูกทดแทนด้วยระบบอัตโนมัติโดยเฉพาะอาชีพที่ต้องการทักษะระดับต่ำ ก่อให้เกิดความเสี่ยงต่อความมั่นคงและคุณภาพชีวิตของประชาชนที่ปรับตัวไม่ทันหรือขาดความรู้และทักษะที่ทันกับยุคสมัยที่เปลี่ยนแปลงไป ทำให้สถานการณ์ความยากจนทวีความรุนแรงมากยิ่งขึ้น (สำนักงานคณะกรรมการพัฒนาการเศรษฐกิจและสังคมแห่งชาติ, 2561)

จังหวัดพัทลุงเป็นหนึ่งในพื้นที่ 20 จังหวัดที่มีค่าดัชนีความก้าวหน้าการพัฒนาคคน (Human Achievement Index: HAI) ในด้านรายได้ภาคครัวเรือนต่ำ (จากข้อมูลดัชนีความก้าวหน้าของคคนปี 2563) อำเภอปากพะยูน จังหวัดพัทลุง จากระบบข้อมูลครัวเรือนยากจนระดับจังหวัดพัทลุง พบว่า อำเภอปากพะยูนมีจำนวนครัวเรือนยากจนในปี 2566 จำนวน 1,144 ครัวเรือน โดยมีจำนวนสมาชิกครัวเรือนจำนวน 3,386 คน มากที่สุดเมื่อเทียบกับทุกอำเภอในจังหวัดพัทลุง และจากการวิเคราะห์ข้อมูลทุนการดำรงชีพอย่างยั่งยืนจังหวัดพัทลุง พ.ศ. 2566 (Sustainable Livelihoods Framework: SLF) พบว่า ประชาชนในอำเภอปากพะยูนมีทุนทางสังคมจากค่าเฉลี่ยเท่ากับ 1.66 ในระดับอยู่ลำบาก ทุนมนุษย์มีค่าเฉลี่ยเท่ากับ 2.48 ในระดับอยู่ยาก ทุนเศรษฐกิจมีค่าเฉลี่ยเท่ากับ 2.57 ระดับอยู่พอได้ ทุนกายภาพและทุนธรรมชาติจัดอยู่ในระดับอยู่ยาก โดยมีค่าเฉลี่ยเท่ากับ 2.48 และ 1.93 ตามลำดับ โดยมีค่าเฉลี่ยรวมเท่ากับ 2.21 ในระดับอยู่ยาก (ระบบข้อมูลครัวเรือนยากจนระดับจังหวัดพัทลุง, 2566)

การแก้ไขปัญหาความยากจนและตัดทอนวงจรแห่งความยากจนให้กับประชาชนในพื้นที่อำเภอปากพะยูนนั้นมีความจำเป็นอย่างยิ่งที่จะต้องเสริมฐานทางด้านเศรษฐกิจและสังคมด้วยการพัฒนาเศรษฐกิจฐานรากให้เข้มแข็ง คือการเพิ่มรายได้จากอาชีพเสริมที่เกี่ยวข้องกับอาชีพหลัก เนื่องจากประชาชนในพื้นที่อำเภอปากพะยูนส่วนใหญ่ประกอบอาชีพเกษตรกรรม ประมง เลี้ยงสัตว์ และการรับจ้างเป็นหลัก โดยไม่มีรายได้เสริมจากช่องทางอื่น ๆ จึงนำไปสู่การติดกับดักของความยากจน แต่อย่างไรก็ตาม การท่องเที่ยวจึงเป็นอีกทางเลือกหนึ่งในการพัฒนาเศรษฐกิจฐานรากให้เข้มแข็งการท่องเที่ยวโดยชุมชน (community base sustainable tourism) จึงถือเป็นรูปแบบการส่งเสริมการท่องเที่ยวที่นำไปสู่การพัฒนาชุมชนทั้งในด้านเศรษฐกิจและสังคม เนื่องจากช่วยสร้างความเข้มแข็งทางเศรษฐกิจ เกิดการกระจายตัวของนักท่องเที่ยวด้วยการดึงดูดนักท่องเที่ยวให้เข้ามาในชุมชน และเกิดการกระจายรายได้สู่ชุมชนและท้องถิ่น ในด้านสังคมก่อให้เกิดการพัฒนาสาธารณูปโภคและสิ่งอำนวยความสะดวกต่าง ๆ ยกระดับคุณภาพชีวิตของประชาชนในท้องถิ่นให้ดีขึ้น และปลูกจิตสำนึกให้ประชาชนในชุมชนให้มีความรู้สึกรักและหวงแหนทรัพยากรการท่องเที่ยวในท้องถิ่น นำไปสู่การอนุรักษ์ ฟื้นฟู และการใช้ทรัพยากรธรรมชาติอย่างมีจิตสำนึก เนื่องจาก การท่องเที่ยวโดยชุมชน (community base sustainable tourism) เป็นการท่องเที่ยวที่คำนึงถึงความยั่งยืนของสิ่งแวดล้อม สังคม และวัฒนธรรม กำหนดทิศทางโดยชุมชนจัดการโดยชุมชนเพื่อชุมชน และชุมชนมีบทบาทเป็นเจ้าของมีสิทธิในการจัดการดูแลเพื่อให้เกิดการเรียนรู้แก่นักท่องเที่ยว ตลอดจนการพัฒนายกระดับโดยใช้เกณฑ์การพัฒนาการท่องเที่ยวอย่างยั่งยืนโลก (Global Sustainable Tourism Criteria: GSTC) มาตรฐานการจัดการการท่องเที่ยวอย่างยั่งยืน (Sustainable Tourism Management Standard: STMS) และเกณฑ์การพัฒนาการท่องเที่ยวโดยชุมชนของประเทศไทย (Community Based Tourism: CBT) เกิดการอนุรักษ์ศิลปวัฒนธรรมท้องถิ่น ความ

หลากหลายของชาติพันธุ์ และความเป็นพหุสังคมวัฒนธรรม ให้เป็นจุดขายของการท่องเที่ยว เกิดพัฒนาทรัพยากรมนุษย์ด้านการท่องเที่ยว เมืองศรีนครกลางเข้ามาทำหน้าที่ประสานความร่วมมือกับทุกภาคเพื่อแก้ไขปัญหา เพิ่มรายได้จากการท่องเที่ยว และกระจายรายได้สู่ชุมชนท้องถิ่น ผ่านการดำเนินงานตามแผนขับเคลื่อนการพัฒนาการท่องเที่ยวที่สอดคล้องกับนโยบายการท่องเที่ยวและนโยบายการพัฒนาต่าง ๆ ทำให้การพัฒนาของภาคที่เกี่ยวข้องเป็นไปในทิศทางเดียวกัน มีความชัดเจนอย่างต่อเนื่อง

การเกิดชุมชนต้นแบบในพื้นที่ ซึ่งถือเป็นกลไกระดับพื้นที่ที่สำคัญในการสร้างโอกาสและให้การท่องเที่ยวชุมชนเป็นเครื่องมือดำเนินการแก้ไขปัญหาความยากจนให้กับคนในพื้นที่อำเภอปากพะยูน จังหวัดพัทลุง ภายใต้โครงการท่องเที่ยวชุมชนแก่นจันทน์ พัฒนากลไกและทักษะการจัดการท่องเที่ยวชุมชน การจัดตั้งกลุ่มและการขยายฐานรายได้กับกลุ่มเป้าหมายคนจน ยกระดับการจัดการท่องเที่ยวชุมชน และถ่ายทอดความรู้นวัตกรรมจัดการท่องเที่ยวชุมชนสู่กลุ่มชาวประมง กลุ่มเกษตรกร กลุ่มสตรี และกลุ่มประมงของครัวเรือนยากจน พัฒนาทักษะการบริการท่องเที่ยว และการพัฒนาผลิตภัณฑ์ชุมชนเพื่อรองรับการท่องเที่ยวสำหรับกลุ่มเกษตรกร กลุ่มชาวประมง กลุ่มสตรี และกลุ่มประมงของครัวเรือนยากจนในพื้นที่ตำบลเกาะหมากและตำบลปากพะยูน อำเภอปากพะยูน จังหวัดพัทลุง ผ่านกระบวนการชุมชนอย่างมีส่วนร่วม และนำไปสู่การพัฒนาโมเดลแก่นจันทน์ในระดับพื้นที่ที่เหมาะสมกับศักยภาพของคนจน พร้อมทั้งสร้างเครือข่ายในการพัฒนาการท่องเที่ยว เพื่อรองรับการขยายผลให้ครบทุกตำบล และขยายผลไปยังพื้นที่ในเขตพื้นที่ท่องเที่ยวการบริหารการพัฒนาพื้นที่พิเศษเพื่อการท่องเที่ยวอย่างยั่งยืน

2. วัตถุประสงค์

1. เพื่อศึกษาสถานการณ์ความยากจนในพื้นที่ตำบลเกาะหมาก อำเภอปากพะยูน จังหวัดพัทลุง
2. เพื่อวิเคราะห์กลไกการท่องเที่ยวเชิงชุมชนโดยใช้ครัวเรือนยากจนเป็นฐาน

3. ทบทวนวรรณกรรม/เอกสารงานที่เกี่ยวข้อง

3.1 การท่องเที่ยวโดยชุมชน (Community-based Tourism: CBT)

ณัฐพัชร มณีโรจน์ (2560) กล่าวว่า การท่องเที่ยวโดยชุมชน (CBT) เป็นลักษณะการท่องเที่ยวที่เน้นให้ประชาชนในชุมชนมีส่วนร่วมในการบริหารจัดการและดำเนินกิจกรรมทางการท่องเที่ยว เพื่อสร้างผลประโยชน์ต่อชุมชนอย่างมากขึ้น โดยการร่วมกันกำหนดทิศทางและการบริหารจัดการโดยชุมชน เพื่อให้ประชาชนมีสิทธิในการสร้างกิจกรรมการเรียนรู้และปฏิสัมพันธ์กับนักท่องเที่ยว โดยเน้นการสร้าง ความเข้าใจร่วมกันเกี่ยวกับวัฒนธรรมและอัตลักษณ์ของชุมชน การเสริมสร้างความเป็นธรรมและการยกระดับคุณภาพชีวิตให้กับประชาชนในชุมชน โดยยังมุ่งเน้นการอนุรักษ์สิ่งแวดล้อมอย่างยั่งยืนและการสร้างดุลยภาพระหว่างการใช้ทรัพยากรทางการท่องเที่ยว สังคม วัฒนธรรม และวิถีชีวิตของชุมชน นอกจากนี้ยังมีการเสริมสร้างรายได้โดยการกระจายให้กับชุมชนอย่างเท่าเทียมกัน เป็นสิ่งที่ส่งผลให้เกิดการเรียนรู้และประสบการณ์อันล้ำค่าให้กับนักท่องเที่ยวในด้านวัฒนธรรมและประเพณีที่แตกต่างกัน โดยมีการเคารพต่อความแตกต่างนั้น ๆ และสร้างความเป็นธรรมแก่ทั้งชุมชนและนักท่องเที่ยวในท้องถิ่น ในท้ายที่สุด CBT เป็นวิธีการท่องเที่ยวที่ส่งเสริมการพัฒนาทางอนุรักษ์อย่างยั่งยืน และสร้างความเข้มแข็งให้กับชุมชนท้องถิ่นด้วยการเสริมสร้างรายได้และความเป็นธรรมในการแบ่งปันรายได้นั่นเอง สุตถนอม ตันเจริญ (2560) กล่าวว่า การบริหารจัดการการท่องเที่ยวโดยชุมชน ประกอบไปด้วย 3 รูปแบบหลัก ดังนี้ 1) ชุมชนควรสร้างพื้นที่สำหรับการแลกเปลี่ยนความคิดเห็นและประสบการณ์ร่วมกัน เพื่อเสริมสร้างความเข้าใจและความร่วมมือในการบริหารจัดการท่องเที่ยว 2) ชุมชนควรมีการจัดกิจกรรมการศึกษาดูงานเพื่อเสริมสร้างความเข้าใจในการบริหารจัดการท่องเที่ยว และ

เพื่อให้สมาชิกในชุมชนมีความรู้และความเข้าใจเกี่ยวกับสิ่งที่ชุมชนมีอยู่ และ 3) ชุมชนควรสร้างโอกาสให้กับอาสาสมัครในการมีส่วนร่วมในกิจกรรมที่เป็นประโยชน์ต่อชุมชน เพื่อเสริมสร้างความสัมพันธ์และความร่วมมือในชุมชน ภาคี รัตนาธิ และคณะ (2565) กล่าวว่า การเสริมสร้างศักยภาพของชุมชนตะโหนดให้กลายเป็นชุมชนท่องเที่ยวเชิงอาหาร พบว่า มีปัจจัยสำคัญหลายประการ ดังนี้ 1) ด้านคนกลุ่มแม่บ้านในชุมชนคลองตะโหนดมีภูมิปัญญาและมีฝีมือในการปรุงอาหารที่หลากหลาย เช่น ข้าวหมกไก่ ข้าวหมกเนื้อ แกงเนื้อ ซุปหางวัว และมีผลิตภัณฑ์ชุมชนที่มีชื่อเสียง เช่น น้ำพริกเผา เห็ดนางฟ้าภูฐาน และเห็ดสวรรค์ สามารถเสริมศักยภาพด้านอาหารให้เป็นผลิตภัณฑ์การท่องเที่ยวของชุมชน และสร้างประสบการณ์วัฒนธรรมอาหารมุสลิมให้นักท่องเที่ยวได้ 2) ด้านเศรษฐกิจของชุมชน ผู้นำชุมชนมีบทบาทสำคัญในการประสานความร่วมมือระหว่างนักวิจัยและสมาชิกในชุมชน ซึ่งเป็นส่วนสำคัญในการดำเนินกิจกรรมท่องเที่ยว ทำให้มีการเรียนรู้จากปฏิบัติจริง และสนใจในการพัฒนาชุมชนของตนเอง 3) ด้านสภาพแวดล้อม ชุมชนมีการสร้างอัตลักษณ์ด้วยงานสร้างสรรค์ศิลปกรรมฝาผนัง เป็นจุดเช็คอินของนักท่องเที่ยว และมีสิ่งอำนวยความสะดวกเพื่อรองรับนักท่องเที่ยว และ 4) ด้านบริหารจัดการ สมาชิกในชุมชนมีบทบาทสำคัญในการคิด วางแผน และดำเนินกิจกรรมต่าง ๆ โดยสอดคล้องกับหลักการของการท่องเที่ยวที่ยั่งยืน วรรณษา แสนลำศิริพร เลิศยงยศ และสุภาวดี มณีเนตร (2565) กล่าวว่า การพัฒนาศักยภาพของชุมชนบนฐานทรัพยากรท้องถิ่น จุดแข็งคือ ความโดดเด่นของผลิตภัณฑ์เครื่องปั้นดินเผาและผลิตภัณฑ์หัตถกรรม แต่มีจุดอ่อนที่ขาดความรู้และทักษะเรื่องการปั้นที่หลากหลาย และชุมชนไม่มีแผนการท่องเที่ยว การสร้างเครือข่ายความร่วมมือระหว่างชุมชนเป็นกลยุทธ์เชิงรุก การให้ความรู้แก่ลูกค้าเป็นกลยุทธ์เชิงแก้ไข และการเชื่อมโยงเครือข่ายการท่องเที่ยวเป็นกลยุทธ์เชิงป้องกัน จัดทำแผนที่เส้นทางท่องเที่ยวชุมชนเป็นกลยุทธ์เชิงรับ การจัดหาหน่วยงานในการสร้างภาคีเครือข่ายการท่องเที่ยวในรูปแบบการเชิงสร้างสรรค์เป็นกลยุทธ์เชิงแก้ไข การจัดอบรมความรู้ด้านการตลาดออนไลน์กับผู้ประกอบการในชุมชนเป็นกลยุทธ์เชิงป้องกัน และการจัดทำแผนที่เส้นทางท่องเที่ยวชุมชนเป็นกลยุทธ์เชิงรับ

ดังนั้น การบริหารจัดการท่องเที่ยวโดยชุมชนมีปัจจัยหลายปัจจัยที่ประกอบเข้าด้วยกันแล้วจะทำให้การจัดการท่องเที่ยวโดยชุมชนประสบความสำเร็จ ได้แก่ 1) สมาชิกในชุมชนเห็นประโยชน์ของการจัดการท่องเที่ยวร่วมกัน 2) ปัจจัยที่สำคัญของการท่องเที่ยวโดยชุมชน 3) แนวทางการเตรียมการและพัฒนากิจกรรมท่องเที่ยว 4) การพัฒนาให้การท่องเที่ยวอยู่มาตรฐานเกณฑ์ของการท่องเที่ยวโดยชุมชนหรือการรับรองแหล่งท่องเที่ยว 5) ส่วนประสมทางการตลาดเพื่อการท่องเที่ยว 6) การบริหารจัดการด้านห่วงโซ่อุปทานการท่องเที่ยวรวมถึงการสร้างผลิตภัณฑ์สำหรับนักท่องเที่ยวที่จะก่อให้เกิดการจดจำสัญลักษณ์ของชุมชน และ 7) ประชาชนในชุมชนและนักท่องเที่ยวร่วมมือกันในการอนุรักษ์สิ่งแวดล้อม ปัจจัยเหล่านี้เป็นแนวทางในการพัฒนากิจกรรมท่องเที่ยวโดยชุมชนที่ส่งผลให้เกิดความสำเร็จ และส่งผลให้เกิดการท่องเที่ยวของชุมชนอย่างยั่งยืน

3.2 การพัฒนากิจกรรมท่องเที่ยวอย่างยั่งยืน

องค์การการท่องเที่ยวโลก (World Tourism Organization: WTO) กำหนดหลักการของการท่องเที่ยวแบบยั่งยืนไว้ตั้งแต่ พ.ศ. 2531 ไว้ว่า ลักษณะของการท่องเที่ยวแบบยั่งยืนนั้น คาดหมายให้นำไปสู่การจัดการทรัพยากรทั้งหมด ด้วยวิถีทางที่ตอบสนองต่อความต้องการทางด้านเศรษฐกิจ สังคม และสุนทรียภาพ เช่นเดียวกับองค์การการท่องเที่ยวของแคนาดา (Tourism Canada, 1990) ที่ได้กล่าวถึงการพัฒนาการท่องเที่ยวอย่างยั่งยืน (Sustainable Tourism Development) ว่าเป็นการจัดการทรัพยากรในลักษณะที่สามารถใช้ตอบสนองความต้องการทางเศรษฐกิจ สังคม และสุนทรียภาพ แต่ในขณะเดียวกันก็สามารถรักษาความสมบูรณ์ของวัฒนธรรม กระบวนการที่จำเป็นทางนิเวศวิทยา ความหลากหลายทางชีวภาพ และระบบสนับสนุนชีวิต (Life Support System) พัฒนาการท่องเที่ยวอย่างยั่งยืน ชาตรี แก้วมา (2549) กล่าวถึงการพัฒนาการท่องเที่ยวอย่างยั่งยืน คือการพัฒนาการท่องเที่ยวที่เกิดขึ้น

จากการวางแผนการพัฒนาและดำเนินการท่องเที่ยวอย่างเป็นระบบ มีแบบแผนเพื่อคงไว้ซึ่งคุณค่าความเป็นเอกลักษณ์และรักษามาตรฐานทางเศรษฐกิจ สังคม วัฒนธรรม และประเพณี ตลอดจนสงวนรักษาสิ่งแวดล้อมของแหล่งท่องเที่ยวให้ยาวนานที่สุด ทั้งนี้ ไร่ไพพรรณ แก้วสุริยะ (2547) ได้สรุปความหมายของการพัฒนาการท่องเที่ยวที่ยั่งยืน ว่าเป็นการพัฒนาทรัพยากรทางการท่องเที่ยวเพื่อตอบสนองความจำเป็นทางเศรษฐกิจ สังคม วัฒนธรรม และสุนทรียภาพ โดยใช้ทรัพยากรอันทรงคุณค่าอย่างชาญฉลาด สามารถรักษาเอกลักษณ์ของธรรมชาติและวัฒนธรรมท้องถิ่นไว้นานที่สุด เกิดผลกระทบต่อคนน้อยที่สุด และใช้ประโยชน์ได้นานที่สุด เท็ดชาย ช่วยบำรุง (2552) กล่าวถึงหลักการพัฒนาการท่องเที่ยวอย่างยั่งยืนมีหลักเกณฑ์ ดังนี้ 1) การมีส่วนร่วมของชุมชน 2) การสร้างความร่วมมือของกลุ่มต่าง ๆ ที่เกี่ยวข้อง 3) การจ้างงานที่มีคุณภาพ 4) การแบ่งปันผลประโยชน์จากการท่องเที่ยว 5) การใช้ทรัพยากรก่อให้เกิดประโยชน์ที่สุด 6) การวางแผนระยะยาว 7) ความสมดุลระหว่างวัตถุประสงค์ด้านสังคม เศรษฐกิจ สิ่งแวดล้อม และวัฒนธรรม 8) การสอดคล้องกันระหว่างแผนการท่องเที่ยวและแผนพัฒนาด้านต่าง ๆ 9) ความร่วมมือระหว่างผู้กำหนดนโยบายกับผู้ปฏิบัติ 10) การประสานความร่วมมือระหว่างแหล่งท่องเที่ยวกับผู้ประกอบการ 11) การประเมินผลกระทบจากการท่องเที่ยว 12) การสร้างหลักเกณฑ์การประเมินผลกระทบ 13) การเน้นผลประโยชน์ชุมชนคุณค่าสิ่งแวดล้อมทางธรรมชาติและวัฒนธรรม 14) การพัฒนาการศึกษาและหลักสูตรต่าง ๆ 15) การเสริมสร้างลักษณะเด่น อัตลักษณ์ของชุมชนนั้น ๆ 16) การคำนึงถึงความสามารถในการรองรับ และ 17) การรักษามรดกทางทรัพยากรธรรมชาติและวัฒนธรรมเพื่อการท่องเที่ยวอย่างยั่งยืน

4. วิธีการศึกษา

การวิจัยครั้งนี้ใช้กระบวนการวิจัยแบบผสมผสาน (Chambers, 2007; Eva, 2020) เพื่อศึกษาสถานการณ์ความยากจน ในพื้นที่ตำบลเกาะหมาก อำเภอปากพะยูน จังหวัดพัทลุง เก็บรวบรวมข้อมูลโดยใช้แบบสอบถาม ทั้งนี้วิเคราะห์ข้อมูลโดยใช้สถิติเชิงพรรณนา ได้แก่ ค่าร้อยละ ค่าเฉลี่ย และค่าส่วนเบี่ยงเบนมาตรฐาน ซึ่งข้อมูลที่ใช้ในการวิจัยได้จากการศึกษาสถานการณ์ความยากจนในพื้นที่ตำบลเกาะหมาก อำเภอปากพะยูน จังหวัดพัทลุง จะใช้ข้อมูลตัวเลขเชิงปริมาณจำนวนครัวเรือน แยกประเภทตามฐานทุนเชิงประมาณทั้ง 5 มิติ แบ่งออกเป็น 4 กลุ่ม โดยกลุ่มที่ 1 คือ กลุ่มอยู่ลำบาก กลุ่มที่ 2 คือ กลุ่มอยู่ยาก กลุ่มที่ 3 คือ กลุ่มอยู่พอได้ และกลุ่มที่ 4 คือ กลุ่มอยู่ดี การพัฒนากลไกการท่องเที่ยวเชิงชุมชนโดยใช้ครัวเรือนยากจนเป็นฐาน โดยมีกลุ่มตัวอย่างคือ กลุ่มท่องเที่ยวโดยชุมชนตำบลเกาะหมาก จำนวน 30 คน เครือข่ายท่องเที่ยวโดยชุมชนจังหวัดพัทลุง 10 คน กลุ่มชาวประมงจำนวน 10 คน กลุ่มสตรีจำนวน 30 คน และกลุ่มเปราะบางของครัวเรือนยากจน จำนวน 100 คน โดยใช้เครื่องมือการอบรมเชิงปฏิบัติการ การระดมความคิด ระยะเวลาดำเนินการวิจัย ตั้งแต่เดือนเมษายน พ.ศ. 2566 ถึงเดือนมีนาคม พ.ศ. 2567

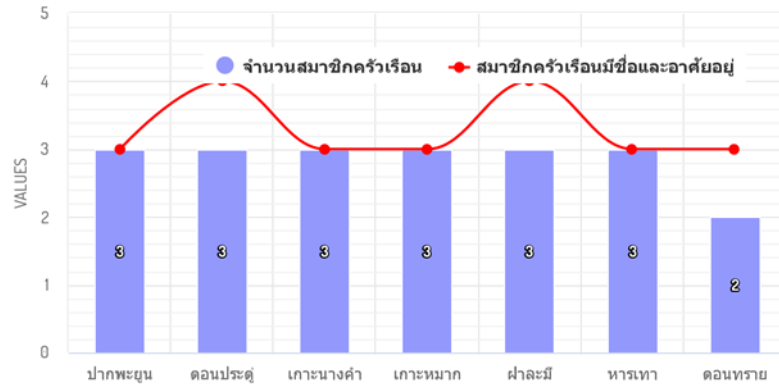
5. ผลการศึกษา

5.1 สถานการณ์ความยากจนในพื้นที่เกาะหมาก อำเภอปากพะยูน จังหวัดพัทลุง

จากผลการวิเคราะห์สถานการณ์คนจน เกิดจากปัจจัยพื้นฐานทางเศรษฐกิจของครอบครัวตั้งแต่กำเนิด (เกิดในครอบครัวฐานะร่ำรวย หรือยากจน) ซึ่งจะส่งผลต่อการได้รับโอกาสในการพัฒนาทักษะความรู้และโอกาสในการประกอบอาชีพ เพื่อหารายได้ให้กับตนเองและครอบครัวไม่เท่าเทียมกัน รวมทั้งปัจจัยด้านโครงสร้างเศรษฐกิจในแต่ละพื้นที่ และปัจจัยด้านทรัพยากรธรรมชาติที่เอื้อต่อการพัฒนาเศรษฐกิจในแต่ละพื้นที่ที่มีความแตกต่างกัน จึงทำให้

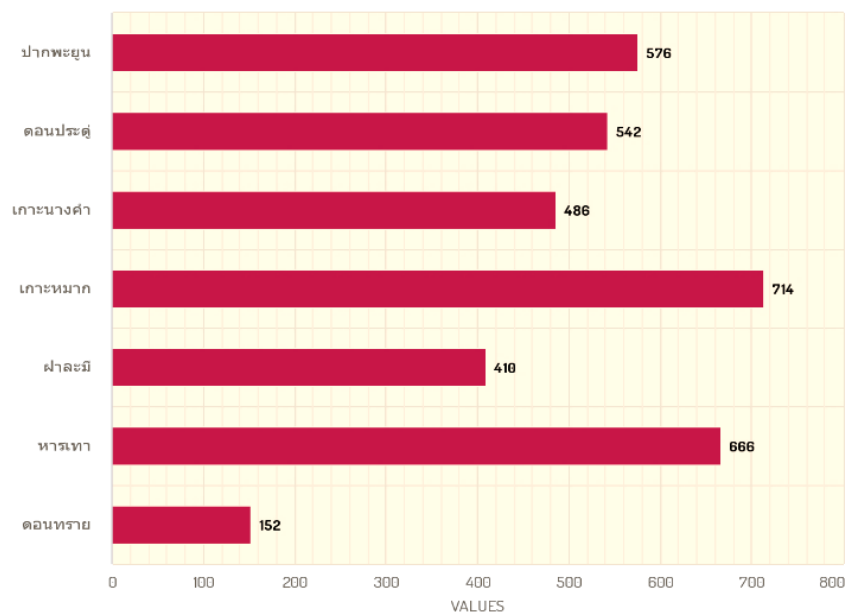
ประชากรในแต่ละพื้นที่ได้รับประโยชน์จากการพัฒนาเศรษฐกิจและสังคมไม่เท่าเทียมกัน โดยกลุ่มคนจนในพื้นที่ปากพะยูน โดยมีครัวเรือนยากจนระดับพื้นที่ แสดงในภาพที่ 1

ภาพที่ 1 แสดงจำนวนครัวเรือนยากจนระดับพื้นที่ (ภาพโดยผู้เขียน)



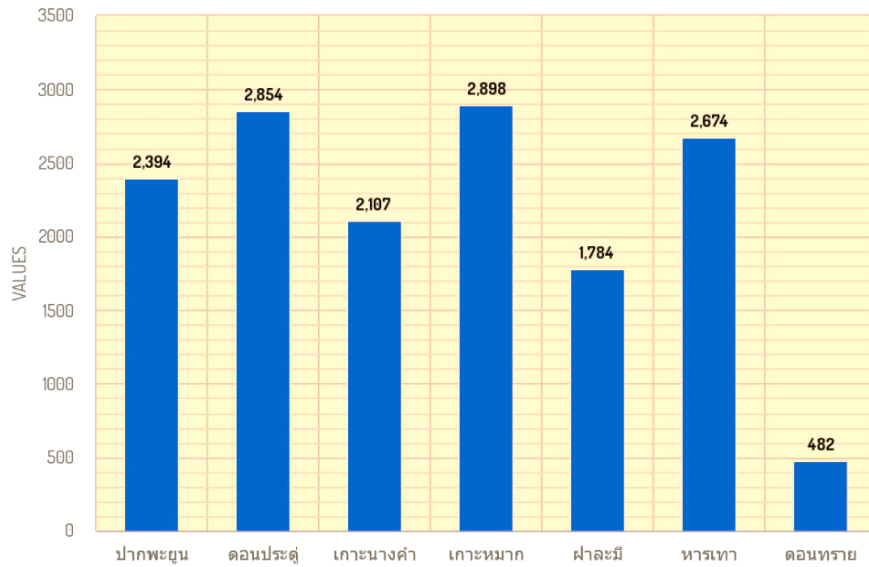
จากการศึกษาสถานการณ์ เป็นการศึกษาจากข้อมูลกราฟแสดงจำนวนค่าเฉลี่ยสมาชิกในครัวเรือนยากจนระดับพื้นที่ของอำเภอปากพะยูน ส่วนใหญ่จำนวน 3 คน โดยมีตำบลดอนทราย มีค่าเฉลี่ยสมาชิกในครัวเรือนยากจนระดับพื้นที่ จำนวน 2 คน

ภาพที่ 2 แสดงจำนวนครัวเรือนยากจนระดับพื้นที่ (ภาพโดยผู้เขียน)



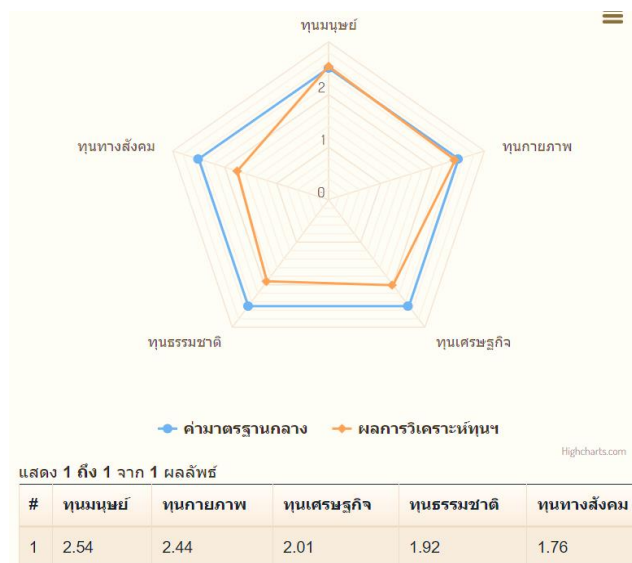
จากการศึกษาสถานการณ์ เป็นการศึกษาจากข้อมูลกราฟแสดงจำนวนครัวเรือนยากจนระดับพื้นที่จำนวน 3,546 ครัวเรือน จากข้อมูลครัวเรือนยากจนในพื้นที่ของตำบลเกาะหมากมากที่สุด จำนวน 714 ครัวเรือน เมื่อเทียบกับตำบลอื่นในอำเภอปากพะยูน ที่มีค่าเฉลี่ยจำนวนครัวเรือนยากจนระดับพื้นที่ที่ต่ำและแตกต่างกันออกไปตามจำนวนครัวเรือน โดยที่ตำบลหารทาอยู่อันดับ 2 มีจำนวนครัวเรือนยากจนระดับพื้นที่ จำนวน 666 ครัวเรือนและตำบลปากพะยูนอยู่อันดับ 3 มีจำนวนครัวเรือนยากจนระดับพื้นที่จำนวน 576 ครัวเรือน และตำบลอื่น ๆ ก็ลดลงไปตามลำดับของจำนวนครัวเรือน โดยจำนวนสมาชิกครัวเรือนยากจนระดับพื้นที่แสดงในภาพที่ 3

ภาพที่ 3 แสดงจำนวนสมาชิกครัวเรือนยากจนระดับพื้นที่ (ภาพโดยผู้เขียน)



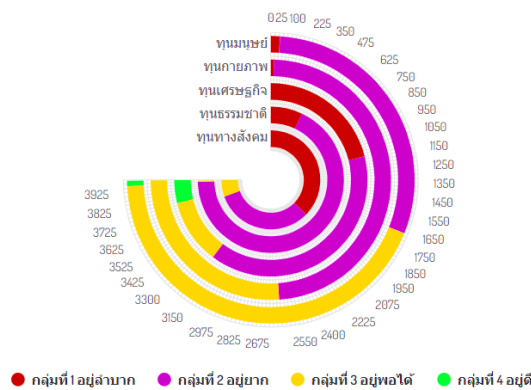
จากการศึกษาสถานการณ์ เป็นการศึกษาจากข้อมูลกราฟแสดงจำนวนสมาชิกครัวเรือนยากจนระดับพื้นที่ โดยแสดงข้อมูลครัวเรือนยากจนในพื้นที่อำเภอปากพะยูนจำนวน 7 ตำบล จากจำนวน 3,546 ครัวเรือน มีจำนวนประชากร 15,193 คน โดยมีจำนวนสมาชิกจำนวนครัวเรือนยากจนระดับพื้นที่ ในพื้นที่ของตำบลเกษหมากมากที่สุด จำนวน 2,898 คน เมื่อเทียบกับตำบลอื่น ๆ ในอำเภอปากพะยูน ที่มีค่าเฉลี่ยจำนวนสมาชิกครัวเรือนยากจนระดับพื้นที่ที่ต่ำและแตกต่างกันออกไปตามจำนวนสมาชิกครัวเรือน โดยตำบลดอนประดู่อยู่อันดับ 2 มีจำนวนสมาชิกครัวเรือนยากจนระดับพื้นที่ จำนวน 2,854 คน และตำบลทารเทออูอันดับ 3 มีจำนวนสมาชิกครัวเรือนยากจนระดับพื้นที่ จำนวน 2,674 คน และตำบลอื่น ๆ ลดลงไปตามลำดับของจำนวนสมาชิกครัวเรือน เมื่อวิเคราะห์ศักยภาพภาพทุน 5 มิติ ของครัวเรือนยากจนของอำเภอปากพะยูน แสดงในภาพที่ 4

ภาพที่ 4 แสดงค่าเฉลี่ยศักยภาพภาพทุน 5 มิติ ของครัวเรือนยากจน (ภาพโดยผู้เขียน)



จากการศึกษาสถานการณ์ เป็นการศึกษาค่าเฉลี่ยศักยภาพทุน 5 มิติ ของครัวเรือนยากจนของอำเภอปากพะยูนและตำบลต่าง ๆ จะเห็นได้ว่า มิติด้านทุนมนุษย์ มีค่าเฉลี่ยอยู่ที่ 2.54 มิติด้านทุนกายภาพ มีค่าเฉลี่ยอยู่ที่ 2.44 มิติด้านเศรษฐกิจ มีค่าเฉลี่ยอยู่ที่ 2.01 มิติด้านทุนธรรมชาติ มีค่าเฉลี่ยอยู่ที่ 1.92 และมิติด้านสุดท้ายคือ มิติด้านทุนทางสังคม มีค่าเฉลี่ยอยู่ที่ 1.76 โดยในภาพรวมจะเห็นได้ชัดเจนว่า ค่ามาตรฐานกลาง และการวิเคราะห์ทุนมนุษย์ในทุกด้าน มีค่าเฉลี่ยที่แตกต่างและลดหลั่นลงไปในมิติในด้านต่าง ๆ โดยสามารถจำแนกฐานทุนทั้ง 5 มิติ ดังแสดงในภาพที่ 5

ภาพที่ 5 แสดงจำนวนครัวเรือนแยกประเภทตามฐานทุนฯ ทั้ง 5 มิติ (ภาพโดยผู้เขียน)



ทุน 5 ด้าน	กลุ่มที่ 1 อยู่ลำบาก	กลุ่มที่ 2 อยู่ยาก	กลุ่มที่ 3 อยู่พอได้	กลุ่มที่ 4 อยู่ดี
ทุนมนุษย์	55	1,603	2,304	33
ทุนกายภาพ	23	2,585	1,389	0
ทุนเศรษฐกิจ	1,124	2,089	579	205
ทุนธรรมชาติ	374	3,602	16	0
ทุนทางสังคม	1,993	1,714	288	1

จากการศึกษาสถานการณ์ เป็นการศึกษาค่าเฉลี่ยจำนวนครัวเรือนแยกประเภทตามฐานทุน ซึ่งประมาณทั้ง 5 มิติ จะแสดงให้เห็นว่า ฐานข้อมูลมีจำนวนครัวเรือนแยกประเภทตามฐานทุนซึ่งประมาณทั้ง 5 มิติ แบ่งออกเป็น 4 กลุ่ม โดยกลุ่มที่ 1 คือ กลุ่มอยู่ลำบาก กลุ่มที่ 2 คือ กลุ่มอยู่ยาก กลุ่มที่ 3 คือ กลุ่มอยู่พอได้ และกลุ่มที่ 4 คือ กลุ่มอยู่ดี

กลุ่มอยู่ลำบาก ทั้ง 5 มิติ โดยมิติทางด้านทุนมนุษย์ มีจำนวน 55 ครัวเรือน มิติทุนกายภาพ จำนวน 23 ครัวเรือน มิติทุนเศรษฐกิจ จำนวน 1,214 ครัวเรือน มิติทุนธรรมชาติ จำนวน 374 ครัวเรือน และมิติทุนทางสังคม จำนวน 1,993 ครัวเรือน

กลุ่มอยู่ยาก ทั้ง 5 มิติ โดยมิติทุนมนุษย์จำนวน 1,603 ครัวเรือน มิติทุนกายภาพจำนวน 2,585 มิติทุนเศรษฐกิจจำนวน 2,089 ครัวเรือน มิติทุนธรรมชาติจำนวน 3,602 ครัวเรือน และมิติทุนทางสังคม 1,714 ครัวเรือน

กลุ่มอยู่พอได้ ทั้ง 5 มิติ โดยมิติทุนมนุษย์ จำนวน 2,304 ครัวเรือน มิติทุนกายภาพ จำนวน 1,389 ครัวเรือน มิติทุนเศรษฐกิจ จำนวน 579 ครัวเรือน มิติทุนธรรมชาติ จำนวน 19 ครัวเรือน และมิติทุนทางสังคม จำนวน 288 ครัวเรือน

กลุ่มอยู่ดี ทั้ง 5 มิติ โดยมีทุนมนุษย์ จำนวน 33 ครั้วเรือน ทุนกายภาพ จำนวน 0 ครั้วเรือน ทุนเศรษฐกิจ จำนวน 205 ครั้วเรือน ทุนธรรมชาติ จำนวน 0 ครั้วเรือน ทุนทางสังคม 1 ครั้วเรือน ซึ่งจะเห็นได้ชัดเจน กลุ่มที่มีประชากรหรือครั้วเรือนมากที่สุดคือ กลุ่มอยู่ยาก เมื่อเทียบกับกลุ่มอื่น ๆ ทั้ง 3 กลุ่ม ที่มีจำนวนครั้วเรือนที่แตกต่างกันออกไป

จากผลการวิเคราะห์ปัญหาของพื้นที่ สามารถประเมินผล จำแนกการกำหนดเกณฑ์กลุ่มคนจนเป้าหมาย ทั้ง 4 กลุ่มย่อย ซึ่งแสดงให้เห็นว่า “คนจนคือใคร อยู่ที่ไหน จนเพราะอะไร จะพ้นความจนได้อย่างไร” โดยคนจนกลุ่มเป้าหมายมีความขาดแคลนโดยมีรายได้เป็นปัจจัยสำคัญในการดำเนินชีวิต แต่ปัญหาสำคัญ คือ กลุ่มเป้าหมายเข้าถึงทรัพยากรที่จำเป็นเพื่อใช้ในการดำรงชีวิต ซึ่งเป็นสาเหตุนำไปสู่การแก้ไขปัญหาที่เกิดขึ้น โดยใช้กลไกการเชื่อมต่อการช่วยเหลือที่สอดคล้องกับนโยบายและความมุ่งหวังของรัฐบาลในการแก้ไขปัญหาความยากจน และลดความเหลื่อมล้ำโดยไม่ทิ้งใครไว้ข้างหลัง

5.2 กลไกการท่องเที่ยวยั่งยืนโดยใช้ครั้วเรือนยากจนเป็นฐาน

5.2.1 กระบวนการปรับตัวที่ส่งผลต่อการดำรงอยู่ของคนจนในชุมชน กระบวนการปรับตัวถือเป็นกลไกการพัฒนาที่มีมิติต่าง ๆ ที่ส่งผลต่อการพลิกฟื้นแก้วิกฤติปัญหาความยากจนในชุมชนให้สามารถดำรงอยู่ และประชาชนมีขีดความสามารถพึ่งตนเองได้ทั้งด้านการประกอบอาชีพ และการจัดการการท่องเที่ยวในชุมชน โดยมีการประชุมสร้างความเข้าใจ และเสริมสร้างแรงบันดาลใจเพื่อพัฒนาวิถีและทักษะการจัดการท่องเที่ยวชุมชนแก่จมนร่วมกับองค์กรบริหารส่วนตำบลเกาะหมาก อำเภอปากพะยูน จังหวัดพัทลุง และภาคีเครือข่ายการจัดการท่องเที่ยวในพื้นที่ ในระหว่างวันที่ 3 – 5 พฤษภาคม พ.ศ. 2566 ณ ห้องประชุมองค์การบริหารส่วนตำบลเกาะหมาก อำเภอปากพะยูน จังหวัดพัทลุง และการจัดประชุมสร้างความเข้าใจ และเสริมสร้างแรงบันดาลใจเพื่อพัฒนาวิถีและทักษะการจัดการท่องเที่ยวชุมชนแก่จมน ร่วมกับองค์กรบริหารส่วนจังหวัดพัทลุง และภาคีสมาชิกเครือข่ายท่องเที่ยวโดยชุมชนจังหวัดพัทลุง ที่ประกอบด้วย เครือข่ายการจัดการท่องเที่ยวท่องเที่ยวโดยชุมชนบ้านลำใน ชัยบุรีเมืองเก่า พัทลุงโฮมสเตย์ วิสาหกิจชุมชนกลุ่มแม่บ้านเกษตรกรปลาตรอกร่วมใจ (โรงฟ่าง) ท่องเที่ยวบ่อน้ำร้อนเขาชัยสน ท่องเที่ยวบ้านโหล๊ะจังกระ ท่องเที่ยวเชิงอนุรักษ์บ้านเกาะเสือ (เกาะเสือสคูสเตย์) ท่องเที่ยวโดยชุมชนบางแก้ว ชุมชนล่องแก่งลานข่อย ท่องเที่ยวโดยชุมชนอำเภอตะโหมด (บ้านป่าพงค์) ท่องเที่ยววิถีชุมชนคนเขาป่า ท่องเที่ยวโดยชุมชนตำบลเกาะหมาก ศูนย์สาธิตวิสาหกิจชุมชนท่าช้างพื้นฟูเศรษฐกิจ บ้านขามสายน้ำมีชีวิต ริมนาโฮมสเตย์ วิสาหกิจชุมชนบ้านต้นกระจูด ชุมชนท่องเที่ยวโหม้เหนือ เขาปู่ ทอผ้าไหมลานข่อย ชุมชนท่องเที่ยวบ้านโหล๊ะหาร (สวนน้ำ) กรวด หิน (รักษ์) ดิน เล วิสาหกิจชุมชนกลุ่มแม่บ้านเกษตรกรป่าตอ ท่องเที่ยวชุมชนบ้านทอนตรน ศูนย์เรียนรู้เครือข่ายสินธุ์แพรทอง วิสาหกิจชุมชนหัตถกรรมกระจูดวรรณิ ท่องเที่ยวโดยชุมชนบ้านเหมืองตะกั่ว ชุมชนคนรอบเขา วิสาหกิจชุมชนเศรษฐกิจพอเพียง กลุ่มรักษ์ถิ่นเกิด ชุมชนเวียงวังเขียนบางแก้ว วิถีชุมชนคนเกษตร ท่องเที่ยวโฮมสเตย์ตำบลบ้านนา ท่องเที่ยวชุมชนบ้านท่ายูง ท่องเที่ยวชุมชนโชนลำป่า หลาดใต้โหนดและหลาดชุมชนสวนไม้ขวัญใจ ในวันที่ 9 พฤษภาคม 2566 ณ ห้องประชุมองค์การบริหารส่วนจังหวัดพัทลุง อำเภอเมือง จังหวัดพัทลุง ซึ่งกระบวนการปรับตัวดังกล่าว มีปัจจัยสนับสนุนการพัฒนาศักยภาพและสร้างความเข้มแข็ง สรุปได้คือ

1) ปัจจัยทางสังคมในมิติที่เกี่ยวข้องกับ คน กลุ่มสังคม ภายใต้ระบบความสัมพันธ์ทางสังคมที่มีแบบแผนในคนจนกลุ่มเป้าหมาย ต่างร่วมกันกำหนดเป้าหมาย สร้างอุดมการณ์ความเชื่อผ่านกระบวนการเรียนรู้และมีส่วนร่วมของประชาชน ส่งผลให้ประชาชนเกิดการตื่นตัวเข้าร่วมกิจกรรมพัฒนาทักษะ คือ ทางคณะวิจัยผลักดันให้กลุ่มคนจนมี

การรวมกลุ่มอาชีพและวิสาหกิจชุมชน พัฒนาทักษะแรงงานและผลิตภัณฑ์ชุมชน รวมถึงการบริการการท่องเที่ยวในชุมชนของกลุ่มคนจนกลุ่มเป้าหมาย

2) ปัจจัยทางด้านเศรษฐกิจในมิติที่เกี่ยวข้องกับวิธีการผลิตและยังชีพ ภายใต้กระบวนการปรับตัวด้านเศรษฐกิจของชุมชน ได้ดำเนินการสรุปบทเรียนของปัญหาอุปสรรค เพื่อร่วมกันค้นหาแนวทางและรูปแบบการจัดการปัญหาความยากจน โดยให้ความสำคัญและใช้ทุนทางสังคมประกอบด้วย ทุนภูมิปัญญา ทุนมนุษย์ ทุนทรัพยากร มาประยุกต์ใช้เป็นวิธีการจัดการปัญหาด้านความยากจน โดยใช้การจัดการการท่องเที่ยวชุมชนเป็นตัวขับเคลื่อน รวมถึงการยังชีพของกลุ่มคนจนในชุมชนได้อย่างมีประสิทธิภาพ

3) การสร้างเครือข่ายทางสังคม โดยกระบวนการปรับตัวในมิติภาคีความร่วมมือและการสร้างเครือข่ายการพัฒนา โดยทางคณะวิจัยสร้างกระบวนการเปิดพื้นที่ชุมชน เพื่อสร้างกระบวนการจัดการการท่องเที่ยวในชุมชน และการมีส่วนร่วมระหว่างกลุ่มคนจนในชุมชนกับหน่วยงานที่เกี่ยวข้อง ภายใต้การปฏิบัติจริงผ่านการแลกเปลี่ยนข่าวสารข้อมูลต่าง ๆ ทั้งในด้านวิชาการและด้านการท่องเที่ยวต่าง ๆ ส่งผลไปสู่การนำองค์ความรู้จากภายนอกมาประยุกต์ปรับใช้เป็นแนวทางและวิธีการแก้ไขปัญหาอุปสรรคที่สอดคล้องกับบริบทของชุมชนอย่างแท้จริง ถือเป็น การสร้างเครือข่ายของชุมชน ทำให้การท่องเที่ยวในชุมชนเป็นที่รู้จัก และเป็นการประชาสัมพันธ์การท่องเที่ยวของชุมชนไปในตัว

5.2.2 การบูรณาการแก้ไขปัญหาความยากจนด้วยกลไกและทักษะการจัดการท่องเที่ยวชุมชน

กระบวนการแก้ไขปัญหาความยากจนในชุมชนพื้นที่ตำบลเกาะหมาก ให้บรรลุเป้าหมายที่แท้จริงนั้น ไม่สามารถดำเนินการได้เพียงด้านใดด้านหนึ่ง เพราะปัญหาความยากจนมีปัจจัยและสาเหตุที่ทับซ้อนทั้งยังเชื่อมโยงไปสู่ปัญหาสังคมอื่นอย่างเป็นพลวัต ดังนั้น กระบวนการแก้ไขปัญหาดังกล่าว ให้ประสบผลสำเร็จมีความสอดคล้องกับแนวทางและสภาพปัญหาที่แท้จริงของชุมชนได้นั้น ต้องมีกระบวนการที่จะเข้ามาเป็นตัวขับเคลื่อนและผลักดันจนนำไปสู่เป้าหมาย สามารถสรุปความสำคัญ ดังนี้

1) การใช้ทุนทางสังคมที่ดำรงอยู่ภายในชุมชน ในพื้นที่ตำบลเกาะหมากถือเป็นพื้นที่ที่มีความอุดมสมบูรณ์ในด้านทรัพยากรธรรมชาติและสิ่งแวดล้อม ในทางด้านทรัพยากรธรรมชาติที่มีอยู่ในชุมชน เนื่องจากในพื้นที่เกาะหมากเป็นพื้นที่ติดทะเลสาบ ทำให้เป็นชุมชนมีทรัพยากรธรรมชาติทางทะเลสาบที่มีความหลากหลายและเป็นเอกลักษณ์ เช่น สัตว์น้ำ (กุ้ง 3 น้ำ ปลาหมึก ปลาหัวมั้ง ปลาชั้ง เป็นต้น) ถือเป็นทุนทางทรัพยากรธรรมชาติของชุมชนที่หาได้ง่ายและมีเฉพาะพื้นที่นี้ทำให้สามารถนำมาต่อยอดไปสู่การทำผลิตภัณฑ์แปรรูปในชุมชนต่อไป ทุนด้านภูมิปัญญา ในพื้นที่ตำบลเกาะหมากมีภูมิปัญญาของชุมชนที่สืบทอดกันมาจากอดีตจากรุ่นสู่รุ่น ถือเป็นทุนที่มีความสำคัญอย่างยิ่งในการนำมาประยุกต์ภูมิปัญญาพื้นถิ่นให้พัฒนาต่อยอดเป็นสินค้าและช่วยสร้างรายได้ให้กับชุมชน เช่น การทำไข่มวงคล ซึ่งถือเป็นสิ่งประดิษฐ์ที่เป็นภูมิปัญญาชาวบ้านพื้นที่ โดยการนำวิธีการทำไข่มวงคลมาจากการไขประมงที่เป็นเครื่องมือในการประกอบอาชีพดั้งเดิมของชุมชน มาประดิษฐ์ให้มีขนาดที่เล็กลงเพื่อเป็นโมเดลของที่ระลึกให้กับนักท่องเที่ยวที่มาท่องเที่ยวในพื้นที่ อีกทั้งยังมีภูมิปัญญาในด้านการทำอาหารพื้นถิ่นที่มีความเป็นเอกลักษณ์ที่สืบทอดกันมายาวนาน เป็นเมนูที่ชาวบ้านในพื้นที่ทำกินกันในครอบครัว โดยทางคณะผู้วิจัยได้พัฒนาเป็นการจัดทำครัวชุมชนเพื่อเผยแพร่กระบวนการวิธีการทำอาหารที่เป็นเมนูพื้นถิ่น เช่น เมนูผัดเผ็ดปลาหมึก กุ้งสามน้ำย่าง แกงส้มหัวมั้ง ปลาท่องเที่ยวแดดเดียว และเมนูอื่น ๆ ที่น่าสนใจ รวมทั้งสามารถเป็นร้านอาหารชุมชน แหล่งแปรรูปผลิตภัณฑ์ชุมชน และเป็นฐานกิจกรรมให้นักท่องเที่ยวได้แวะพัก

2) การสร้างกระบวนการเรียนรู้ระหว่างคนในชุมชน สามารถนำไปสู่การสร้างเป้าหมายและมีรูปแบบวิธีการบูรณาการกิจกรรมการท่องเที่ยวของชุมชนอย่างเป็นระบบมีขั้นตอนที่มีความน่าสนใจและเหมาะสมสอดคล้องกับบริบทของชุมชนและการแก้ไขปัญหาความยากจนของคนจนกลุ่มเป้าหมาย และการเรียนรู้พัฒนาทักษะเพื่อเพิ่มพูนทักษะประสบการณ์ด้านต่าง ๆ เช่น กิจกรรมอบรมพัฒนาทักษะการเล่าเรื่องชุมชนให้กับเรือประมงเพื่อสามารถนำไปบรรยายให้กับนักท่องเที่ยวได้ กิจกรรมครัวชุมชนที่เป็นการเรียนรู้การทำอาหารพื้นถิ่นในชุมชน กิจกรรมอบรมพัฒนาผลิตภัณฑ์ที่ส่งเสริมการท่องเที่ยวของชุมชน เป็นต้น กิจกรรมต่าง ๆ เหล่านี้ สามารถนำมาประยุกต์ปรับใช้ให้สอดคล้องกับการจัดการท่องเที่ยวชุมชน รวมถึงสอดคล้องกับทรัพยากรที่มีอยู่ในชุมชน มีความหลากหลายอาชีพที่สามารถตอบสนองความต้องการแก้ไขปัญหาความยากจนของคนจนกลุ่มเป้าหมายได้อย่างตรงเป้าหมาย

5.2.3 ผลที่เกิดขึ้นจากการบูรณาการแก้ไขปัญหาความยากจนด้วยกลไกและทักษะการจัดการท่องเที่ยวชุมชน การบูรณาการแก้ไขปัญหาความยากจนด้วยกลไกและทักษะการจัดการท่องเที่ยวชุมชน ภายใต้การใช้ทุนทางสังคม การสร้างกระบวนการเรียนรู้การมีส่วนร่วม การบริหารงานพัฒนาและการสร้างเครือข่ายทางสังคม สามารถสร้างความเข้มแข็งด้านงานพัฒนาสังคมและชุมชนให้มีขีดความสามารถพึ่งตนเองได้มีความเป็นอิสระด้านแนวคิดและมีวิธีการจัดการปัญหาในชุมชนได้เป็นอย่างดี โดยเฉพาะแก้ไขปัญหาความยากจนของคนจนในพื้นที่ซึ่งสะท้อนได้จากผลลัพธ์ที่ปรากฏในพื้นที่กรณีศึกษา คือ

1) กระบวนการพัฒนาด้านการจัดการการท่องเที่ยว สังคม วัฒนธรรม และคุณภาพชีวิตในชุมชน โดยการยกระดับไปสู่การขยายกิจกรรม ภายใต้การสนับสนุนให้คนจนกลุ่มเป้าหมายได้รวมกลุ่มดำเนินกิจกรรม เพื่อแก้ไขปัญหาความยากจนได้อย่างบูรณาการ ซึ่งส่งผลต่อการสร้างความเข้มแข็งทางด้านอาชีพ รวมถึงการจัดการท่องเที่ยวภายในชุมชน และการดำรงอยู่ของชุมชนได้อย่างยั่งยืน ดังกรณีการจัดการท่องเที่ยวของชุมชนในตำบลเกาะหมากที่มีการจัดการท่องเที่ยวที่เป็นรูปแบบการจัดการท่องเที่ยวเชิงชุมชนที่มีความน่าสนใจ และสามารถต่อยอดในการสร้างรายได้เข้าชุมชน และสร้างอาชีพให้กับคนในชุมชนได้เป็นอย่างดี

2) การพัฒนาทักษะเพื่อเพิ่มพูนองค์ความรู้แก่คนจนกลุ่มเป้าหมาย จัดให้มีกิจกรรมอบรมพัฒนาทักษะการเล่าเรื่องชุมชนให้กับเรือประมง เพื่อสามารถนำความรู้ไปบรรยายให้กับนักท่องเที่ยวได้ กิจกรรมอบรมพัฒนาทักษะผลิตภัณฑ์ที่ส่งเสริมการท่องเที่ยวของชุมชน เป็นต้น การพัฒนาทักษะเหล่านี้ทำให้คนจนกลุ่มเป้าหมายสามารถนำความรู้ที่ได้ไปต่อยอดในการประกอบอาชีพ และให้บริการนักท่องเที่ยวที่เข้ามาเที่ยวในชุมชน

6. สรุปผลการศึกษา

จากการวิจัยสรุปได้ว่า สถานการณ์ความยากจนในพื้นที่เกาะหมาก อำเภอปากพะยูน จังหวัดพัทลุง เป็นการศึกษาจากข้อมูลจำนวนครัวเรือนแยกประเภทตามฐานทุน ทั้ง 5 มิติ จากข้อมูลจะเห็นได้ชัดเจนว่า กลุ่มที่มีประชากรหรือครัวเรือนมากที่สุดคือ กลุ่มอยู่ยาก เมื่อเทียบกับกลุ่มอื่น ๆ ทั้ง 3 กลุ่ม ที่มีจำนวนครัวเรือนที่แตกต่างกันออกไป จากการวิเคราะห์จากฐานข้อมูลดังกล่าวนำมาสู่การสร้างกลไกการท่องเที่ยวเชิงชุมชนโดยใช้ครัวเรือนยากจนเป็นฐาน โดยมีกระบวนการปรับตัวที่ส่งผลต่อการดำรงอยู่ของคนจนในชุมชน มีกลไกการพัฒนามิติต่าง ๆ ที่ส่งผลต่อการพลิกฟื้นแก้วิกฤติปัญหาความยากจนในชุมชนให้สามารถดำรงอยู่ และสามารถพึ่งตนเองได้ทั้งด้านการประกอบอาชีพ และการจัดการการท่องเที่ยวในชุมชน ซึ่งกระบวนการปรับตัวดังกล่าว มีปัจจัยสนับสนุนการพัฒนาศักยภาพ และสร้างความเข้มแข็ง คือ ปัจจัยทางสังคมในมิติที่เกี่ยวข้องกับคนและกลุ่มสังคม ปัจจัยทางด้านเศรษฐกิจในมิติที่

เกี่ยวข้องกับวิธีการผลิตและยังชีพ และการสร้างเครือข่ายทางสังคม เป็นต้น ซึ่งสามารถนำไปสู่การบูรณาการแก้ไขปัญหาความยากจน ด้วยกลไกและทักษะการจัดการท่องเที่ยวชุมชน คือ การใช้ทุนทางสังคมที่ดำรงอยู่ในชุมชน การสร้างกระบวนการเรียนรู้ระหว่างคนในชุมชน สามารถนำมาประยุกต์ปรับใช้ให้สอดคล้องกับการจัดการท่องเที่ยวชุมชน รวมถึงสอดคล้องกับทรัพยากรที่มีอยู่ในชุมชนได้ดียิ่งขึ้น ทำให้เกิดผลที่เกิดขึ้นจากการบูรณาการแก้ไขปัญหาความยากจน ด้วยกลไกและทักษะการจัดการท่องเที่ยวชุมชน สามารถสะท้อนได้จากผลลัพธ์ที่ปรากฏในพื้นที่ศึกษา กระบวนการพัฒนาด้านการจัดการการท่องเที่ยว สังคม วัฒนธรรม คุณภาพชีวิตในชุมชน และการพัฒนาทักษะเพื่อเพิ่มพูนองค์ความรู้แก่คนจนกลุ่มเป้าหมาย เป็นต้น จะเห็นได้ว่า การวิเคราะห์สถานการณ์ความยากจนนำไปสู่กลไกการท่องเที่ยวเชิงชุมชน อีกทั้งผลที่เกิดจากการบูรณาการการแก้ไขปัญหาความยากจน สามารถนำไปพัฒนาชุมชนให้เกิดกระบวนการแก้ไขปัญหาความยากจนอย่างยั่งยืน

7. อภิปรายผล

กลไกการท่องเที่ยวเชิงชุมชนโดยใช้ครัวเรือนยากจนเป็นฐานในการขับเคลื่อนที่มีเป้าหมายร่วมกัน นำมาสู่กิจกรรมการพัฒนาศักยภาพรวมถึงความสามารถของทรัพยากรมนุษย์ เครือข่ายการท่องเที่ยวชุมชนในพื้นที่ตำบลเกาะหมาก ส่งเสริมและพัฒนาให้เครือข่ายเกิดความรู้ความสามารถในการจัดการกระบวนการการท่องเที่ยวชุมชนใน 3 ส่วน คือ กระบวนการปรับตัวที่ส่งผลต่อการดำรงอยู่ของคนจนในชุมชน การบูรณาการแก้ไขปัญหาความยากจน ด้วยกลไก และทักษะการจัดการท่องเที่ยวชุมชน ผลที่เกิดขึ้นจากการบูรณาการแก้ไขปัญหาความยากจนด้วยกลไก และทักษะการจัดการท่องเที่ยวชุมชน จากการบูรณาการทั้ง 3 ส่วน ส่งผลให้ชุมชนเกิดการปรับตัวและแก้ไขปัญหาความยากจนด้วยกลไกการท่องเที่ยวเชิงชุมชนที่ดียิ่งขึ้น รวมถึงวิเคราะห์ผลที่เกิดขึ้นจากการบูรณาการการแก้ไขปัญหาความยากจน ทำให้ชุมชนเกิดการพัฒนาไปในทิศทางที่ดียิ่งขึ้น โดยมีผลสอดคล้องกับสิรินี ว่องวิไลรัตน์ วลัยลักษณ์ พันธุ์ และพรหมทิมา วรณสุทธิ์ (2565) พบว่า การสร้างเครือข่ายโดยชุมชนในเขตเศรษฐกิจพิเศษตาก ทำให้เกิดเครือข่ายการท่องเที่ยวและเกิดแผนของเครือข่าย ซึ่งเป็นกลไกในการขับเคลื่อนเครือข่ายที่มีเป้าหมายร่วมกัน และเกิดกิจกรรมการพัฒนาให้เครือข่ายมีความรู้ความเข้าใจในการจัดการตลาดได้ด้วยตนเองและพัฒนาศักยภาพการจัดการท่องเที่ยวโดยชุมชน 3 ด้าน ส่งผลให้ชุมชนมีศักยภาพและการพัฒนาที่ดียิ่งขึ้น สอดคล้องกับอิธาร์ตัน สืบญาติ (2565) พบว่า ปัจจัยที่ทำให้กลไกการจัดการท่องเที่ยวโดยชุมชนประสบความสำเร็จด้วยสภาพแวดล้อมที่เกิดการเปลี่ยนแปลง ความเสี่ยงด้านเศรษฐกิจที่เกิดความผันผวน สถานการณ์การแพร่ระบาดของเชื้อไวรัสโคโรนา-19 ก่อให้เกิดการเปลี่ยนแปลง โดยเฉพาะด้านการท่องเที่ยวและเศรษฐกิจที่ได้รับผลกระทบอย่างมาก กลไกการจัดการการท่องเที่ยวย่อมได้รับผลกระทบโดยตรงจากสถานการณ์การเปลี่ยนแปลงดังกล่าว ดังนั้น การจัดการท่องเที่ยวโดยชุมชนจะประสบความสำเร็จได้ ย่อมขึ้นอยู่กับผู้นำทางยุทธศาสตร์ ดังนั้น กลไกในการขับเคลื่อนให้มีการบริหารจัดการท่องเที่ยวโดยเฉพาะการฟื้นฟูในด้านเศรษฐกิจจึงเป็นสิ่งจำเป็น โดยการนำกลยุทธ์ตามแนวคิดของ Peter Senge (อ้างถึงใน เชิญพร คงมา, 2564) ด้านการสนับสนุนให้คนมีองค์ความรู้เน้นองค์การแห่งการเรียนรู้โดยสร้างวัฒนธรรมการเรียนรู้และการคิดอย่างเป็นระบบในเชิงบูรณาการ แบ่งเป็น 1) ความรอบรู้ของบุคคลโดยการหา ราษฎ์ชาวบ้านในแหล่งพื้นที่นั้น ๆ มาร่วมกันถ่ายทอดองค์ความรู้ให้กับคนรุ่นหลัง 2) รูปแบบความคิด คิดวิเคราะห์อย่างเป็นขั้นเป็นตอนในการร่วมกันพัฒนาท้องถิ่น 3) การคิดอย่างเป็นระบบ ต้องมีการวางแผนล่วงหน้าในการดำเนินงาน 4) การเรียนรู้เป็นทีม เน้นให้ชุมชนเกิดความร่วมมือในการทำกิจกรรมร่วมกันในการพัฒนาท้องถิ่น พัฒนาแหล่งเรียนรู้และ

แหล่งท่องเที่ยว และ 5) การมีวิสัยทัศน์ร่วมกัน ให้คนในชุมชนร่วมกันพัฒนาท้องถิ่นหรือชุมชนตนเองในการสร้างเป็นแหล่งท่องเที่ยว

8. ข้อเสนอแนะการวิจัย

1. ควรมีแผนงานด้านการจัดการการท่องเที่ยวเชิงชุมชน โดยมีระบบจัดการท่องเที่ยวของชุมชนอย่างยั่งยืนที่มีความสอดคล้องกับการพัฒนาในหลากหลายมิติทั้งในด้านเศรษฐกิจสังคม วัฒนธรรม และสิ่งแวดล้อม ภายใต้เงื่อนไขการมีส่วนร่วมของชุมชน ในทุกขั้นตอน

2. ควรมีกิจกรรมทำให้กลุ่มคนจนในชุมชนเห็นถึงความสำคัญในทรัพยากรธรรมชาติที่มีแล้วนำมาสร้างรายได้รวมถึงพัฒนาเป็นสินค้าชุมชนต่อไป

9. กิตติกรรมประกาศ

โครงการวิจัยนี้ได้รับสนับสนุนทุนภายใต้กรอบการวิจัยพื้นที่วิจัยเชิงยุทธศาสตร์เพื่อขจัดความยากจนและสร้างโอกาสทางสังคม แผนงานย่อยรายประเด็นขจัดความยากจนและลดความเหลื่อมล้ำ โดยการเพิ่มโอกาสและลดช่องว่างของการเข้าถึงการพัฒนาอาชีพ การศึกษาเรียนรู้ เทคโนโลยีและนวัตกรรม ประจำปีงบประมาณ 2566 สำนักงานคณะกรรมการส่งเสริมวิทยาศาสตร์ วิจัย และนวัตกรรม (สกสว.) หน่วยบริหารและจัดการทุนด้านการพัฒนาระดับพื้นที่ (บพท.) ภายใต้โครงการวิจัยและนวัตกรรมเพื่อแก้ไขปัญหาความยากจนแบบเบ็ดเสร็จและแม่นยำในจังหวัดพัทลุงปีที่ 3 คณะผู้วิจัยขอขอบคุณในความอนุเคราะห์และอำนวยความสะดวกด้านสถานที่ บุคลากร และพื้นที่ศึกษาเป็นอย่างดี

เอกสารอ้างอิง

- ชาติรี แก้วมา. (2549). แนวทางพัฒนาการท่องเที่ยวเชิงนิเวศในจังหวัดร้อยเอ็ด (วิทยานิพนธ์ปริญญาวิทยาศาสตรมหาบัณฑิต). กรุงเทพฯ: มหาวิทยาลัยศรีนครินทรวิโรฒ.
- เชิษฐพร คงมา. (2564). การบริหารจัดการทำงานอย่างไร ข้อเท็จจริงอธิบายให้เข้าใจด้วยภาพ. กรุงเทพฯ: บริษัทวารสารพัลลิ่ง.
- ณัฐพัชร มณีโรจน์. (2560). การจัดการการท่องเที่ยวโดยชุมชน. วารสารวิชาการการท่องเที่ยวไทยนานาชาติ, 13(2), 25-46.
- เทิดชาย ช่วยบำรุง. (2552). บทบาทขององค์กรปกครองส่วนท้องถิ่นกับการพัฒนาการท่องเที่ยวอย่างยั่งยืน บนฐานแนวคิดเศรษฐกิจพอเพียง. กรุงเทพฯ: วิทยาลัยพัฒนาการปกครองท้องถิ่น สถาบันพระปกเกล้า.
- ธิดารัตน์ สืบญาติ. (2565). กลไกการบริหารจัดการการท่องเที่ยวชุมชนเชิงสร้างสรรค์: ปัญหาและแนวทางแก้ไข. วารสารรามคำแหง ฉบับบัณฑิตวิทยาลัย, 6(2), 15-30.
- ภควัต รัตนราช, แสงระวี กระจ่างศาสตร์, กนกพรพรรณ วิบูลย์ศรี, และวิมล มิระสิงห์. (2565). การพัฒนาสื่อส่งเสริมการท่องเที่ยวชุมชนคลองตะเอน มินบุรี บนฐานอัตลักษณ์ชุมชน. วารสารมหาวิทยาลัยราชภัฏธนบุรี, 16(1), 40-52.

- ระบบข้อมูลครัวเรือนยากจนระดับจังหวัดพัทลุง. (2566). การวิเคราะห์ข้อมูลทุนการดำรงชีพอย่างยั่งยืน. สืบค้นเมื่อ 25 กันยายน 2566 จาก <http://www.ppaos.com/ppaos93/frontend/web/reportppaoscf.pdf>
- ไร่ไพพรรณ แก้วสุริยะ. (2547). หลักการจัดการการท่องเที่ยวอย่างยั่งยืน. สืบค้นเมื่อ 25 กันยายน 2566 จาก <http://lib.dtc.ac.th/article/tourism/0007.pdf>
- วรรณษา แสนลำ ศิริพร เลิศยิ่งยศ และสุภาวดี มณีเนตร. (2565). การพัฒนาศักยภาพชุมชนบนฐานทรัพยากรท้องถิ่น เพื่อส่งเสริมการท่องเที่ยวเชิงสร้างสรรค์. วารสารวิชาการและวิจัย มหาวิทยาลัยภาคตะวันออกเฉียงเหนือ, 12(4), 54-68.
- สิรินี ว่องวิไลรัตน์ วลัยลักษณ์ พันธุ์รี และพรรณทิมา วรรณสุทธิ. (2565). การพัฒนากลไกการจัดการการตลาดการท่องเที่ยวโดยชุมชน ในเขตเศรษฐกิจพิเศษตาก. วารสารวิทยาลัยนครราชสีมา สาขามนุษยศาสตร์และสังคมศาสตร์, 11(2), 11-32.
- สุดถนอม ตันเจริญ. (2560). การจัดการการท่องเที่ยวโดยชุมชนกับการพัฒนาการท่องเที่ยวอย่างยั่งยืนของชุมชนบางชั้นแตก จังหวัดสมุทรสงคราม. วารสารวิชาการการท่องเที่ยวไทยนานาชาติ, 13(2), 1-24.
- สำนักงานคณะกรรมการพัฒนาการเศรษฐกิจและสังคมแห่งชาติ. (2561). รายงานการวิเคราะห์สถานการณ์ความยากจนและความเหลื่อมล้ำในประเทศไทยปี 2560. กรุงเทพฯ: สำนักงานคณะกรรมการพัฒนาการเศรษฐกิจและสังคมแห่งชาติ.
- Chambers, R. (2007). *Poverty Research: Methodologies, Mindsets and Multidimensionality*. UK: University of Sussex.
- Eva, L. O. (2020). *Poverty Brief: Understanding Poverty*. Swiss Agency for Development and cooperation (SDC). Retrieved 25 September 2023, from <https://www.shareweb.ch/site/poverty-Wellbeing>.
- Tourism Canada. (1990). *An action strategy for sustainable tourism development: Globe'90*. Ottawa: Tourism Canada.