

อิทธิพลของความเชื่อทางศาสนาในพื้นที่ถ้ำนาคิต่อการพัฒนาชุมชนในท้องถิ่น

The influence of religious beliefs in the Naga Cave area on local community development

พระเดชา นามวงษา¹, พระครูสุธีปทุมมากร², พระครูประยุตสารธรรม³,
พระมหาวิรุธ วิโรจโน⁴, ณฐอร เจือจันทร์⁵ และ พระณัฐวุฒิ พันทะลี⁶

PhraDecha Namwongsa¹, Phrakrusuthipathummakorn², Phrakhruprayutsaradham³,
Phramaha Wiruth Wirojano⁴, Nathaorn Juejan⁵ and PhraNatthawut Phanthali⁶

มหาวิทยาลัยมหามกุฏราชวิทยาลัย วิทยาเขตอีสาน

Mahamakut Buddhist University, Isan campus, Thailand

Corresponding Author, E-mail: ⁶pantalee200134go@gmail.com

บทคัดย่อ

บทความวิชาการเรื่องนี้มุ่งแสดงให้เห็นถึงอิทธิพลของความเชื่อทางศาสนาในพื้นที่ถ้ำนาคิต่อการพัฒนาชุมชนในท้องถิ่น ผลการศึกษาพบว่า ถ้ำนาคิตั้งเป็นแหล่งมรดกในแถบภาคอีสานของประเทศไทย ซึ่งเชื่อว่าเป็นผลจากพญานาคทำให้เกิดสถานที่อันสวยงามล้ำลึก คือ ความเชื่อในพญานาคว่าเป็นสัตว์ที่มีพลังอำนาจมากมาย เช่น ถ้าได้ขอพรจากพญานาคแล้ว จะทำให้ชีวิตเจริญรุ่งเรือง ความเชื่อทางจิตวิญญาณ คือ ถ้ำนาคิตั้งเป็นสถานที่ฝึกสมาธิฝึกจิตวิญญาณให้ได้รับความสงบสุขปราศจากความทุกข์และความเชื่อในถ้ำนาคิตั้งมีบทบาทสำคัญในการเสริมสร้างความสัมพันธ์ทางสังคมและวัฒนธรรมของชุมชนท้องถิ่น พิธีกรรมและกิจกรรม เช่น การสวดมนต์ไหว้พระพุทธรูปหินหยก การบวงสรวงขอพรพญานาค ที่จัดขึ้นในถ้ำนาคิตั้งเป็นโอกาสให้ชาวบ้านมารวมตัวกัน สร้างความสามัคคีในชุมชน เป็นการรักษาประเพณีและพิธีกรรมเหล่านี้ไม่เพียงแต่ช่วยเสริมสร้างความเป็นอันหนึ่งอันเดียวกันเท่านั้น แต่ยังส่งเสริมให้คนรุ่นใหม่ได้รู้ถึงมรดกทางวัฒนธรรมชุมชนท้องถิ่น นอกจากนี้ยังเป็นแหล่งท่องเที่ยวของชุมชนอีกหนึ่งสถานที่ที่ช่วยกระตุ้นเศรษฐกิจของชุมชนในพื้นที่ถ้ำนาคิตั้ง การที่ผู้คนจากทั่วประเทศเดินทางมาเที่ยวชมถ้ำนาคิตั้งทำให้เกิดการขยายตัวของธุรกิจท้องถิ่น ได้แก่ การจำหน่ายสินค้าของที่ระลึก ร้านอาหาร และที่พักอาศัยสำหรับนักท่องเที่ยว ซึ่งส่งผลโดยตรงต่อการมีรายได้ของชาวบ้านและการพัฒนาโครงสร้างพื้นฐานในชุมชน โดยเฉพาะการพัฒนาโครงสร้างพื้นฐานเพื่อรองรับการท่องเที่ยว การพัฒนาเส้นทางรถเข้าถ้ำนาคิตั้งและสิ่งอำนวยความสะดวกในพื้นที่ ทำให้มีนักท่องเที่ยวเดินทางมาเที่ยวมากยิ่งขึ้น และมีผลโดยตรงต่อการพัฒนาชุมชนท้องถิ่นให้เจริญรุ่งเรืองต่อไป

คำสำคัญ: ความเชื่อทางศาสนา; ถ้ำนาคิตั้ง; การพัฒนาชุมชนในท้องถิ่น

Abstract

This academic article aims to show the influence of religious beliefs in the Naga cave area on the development of local communities. The results of the study found that the Naga cave is a heritage site in the northeastern region of Thailand, which is believed to be the result of the Naga creating a beautiful and profound place. The belief in the Naga is that it is a creature with great power, such as if you ask for a blessing from the Naga, your life will be prosperous. The spiritual belief is that the Naga cave is a place to practice meditation and train your spirit to be peaceful and free from suffering. The belief in the Naga cave plays an important role in strengthening the social and cultural relationships of the local community. Rituals and activities, such as praying to the jade Buddha image and paying homage to the Naga, held in the Naga cave are an opportunity for villagers to come together and create unity in the community. Preserving these traditions and rituals not only helps to strengthen unity, but also encourages the new generation to become aware of the cultural heritage of the local community. It is also a community tourist attraction, another place that helps stimulate the economy of the community in the Naga cave area. People from all over the country travel to visit the Naga cave, resulting in the expansion of local businesses, such as souvenir shops, restaurants, and accommodation for tourists, which directly affects the income of the villagers and the development of infrastructure in the community, especially the development of infrastructure to support tourism, the development of access routes to the Naga cave, and facilities in the area, resulting in more tourists visiting, and has a direct impact on the development of local communities to continue to flourish.

Keywords: Religious Beliefs; Nakhi Cave; Local Community Development

บทนำ

พุทธศาสนาได้ฝังรากลึกลงในดินแดนแถบสุวรรณภูมิมากกว่า 2,000 ปี ส่งผลต่อความเชื่อ พฤติกรรม และวัฒนธรรมของคนไทยจนเป็นเอกลักษณ์เฉพาะตัวของคนไทย พุทธศาสนาได้หลอมรวมกับ ผู้คนและความเชื่อท้องถิ่น แม้ว่าคำสอนในศาสนาจะไม่เปลี่ยนแปลง แต่ผู้คนที่นับถือได้ปรับเปลี่ยนไปตาม กาลเวลาและสภาพแวดล้อมตามพลวัตทางความเชื่อในสังคมไทย การสื่อถึงพฤติกรรมและการตอบสนอง ของคนไทยต่อความเชื่อและปัจจัยรอบตัวที่นำไปสู่การเปลี่ยนแปลงความเชื่อต่อพุทธศาสนาอันส่งผล กระทบต่อตนเองและสังคมที่อยู่ร่วมกัน ดินแดนในแถบประเทศไทยมีมนุษย์เข้ามาอาศัยเมื่อ 40,000 ปีแล้ว คาดว่าจะเป็นมนุษย์แรกเริ่มอาศัยแบบเร่รอนตามฤดูกาลอาหารกระจายอยู่เป็นกลุ่มเล็ก ๆ ในลักษณะเครือญาติ เชื่อในอำนาจศักดิ์สิทธิ์ที่อยู่บนพื้นดินในธรรมชาติที่เรียกว่าวิญญาณนิยม อันเป็น ความเชื่อของพรานป่าในยุคโบราณ เชื่อว่ามนุษย์เป็นสิ่งมีชีวิตหนึ่งในหลากหลายสายพันธุ์ที่สามารถ



สื่อสารกับทั้งสถานที่ พีช สัตว์ รวมถึงปรากฏการณ์ทางธรรมชาติได้โดยตรง อีกทั้งยังสามารถตรวจสอบกฎเกณฑ์ในการควบคุมพื้นที่ที่ใช้อาศัยอยู่ร่วมกันได้ (สุรดา กาลวิบูลย์, 2565) ประเทศไทยเป็นประเทศที่มีความหลากหลายทางวัฒนธรรมและศาสนา โดยเฉพาะศาสนาพุทธที่มีบทบาทสำคัญในการหล่อหลอมวิถีชีวิตและความเชื่อของประชาชนในท้องถิ่นต่าง ๆ

นครพนมเป็นอีกจังหวัดหนึ่งที่อยู่ทางภาคตะวันออกเฉียงเหนือตอนบนของประเทศไทย ซึ่งมีความหลากหลายทางชาติพันธุ์ วัฒนธรรมของแต่ละชนเผ่า วิถีชีวิตความเป็นอยู่ผูกพันเกี่ยวกับแม่น้ำโขงและความเชื่อเรื่องพญานาค เช่น ตำนานพญานาคที่แผ้วพระธาตุพนมและพระธาตุประจำวันเกิด 7 วัน พญาศรีสัตตนาคราช บริเวณริมแม่น้ำโขง และถ้ำนาคีที่มีอาณาเขตอยู่ในเขตพื้นที่อุทยานแห่งชาติภูสิงห์ เป็นต้น สำหรับอุทยานแห่งชาติภูสิงห์ เป็นแหล่งท่องเที่ยวทางธรรมชาติที่มีพื้นที่ขนาดใหญ่ โดยมีพื้นที่ครอบคลุม 2 อำเภอ 2 จังหวัด ประกอบด้วยอำเภอบ้านแพง จังหวัดนครพนม และอำเภอบึงโขง จังหวัดบึงกาฬ ซึ่งเป็นสถานที่ท่องเที่ยวที่กำลังเป็นนิยมของนักท่องเที่ยวของอุทยานแห่งชาติภูหินสิงห์ ได้แก่ น้ำตกตาดโพธิ์ น้ำตกตาดขาม น้ำตกกินรี เจดีย์กองข้าวศรีบุญเนาว์ ถ้ำนาคา และถ้ำนาคี ซึ่งถ้ำนาคีเป็นแหล่งท่องเที่ยวที่อยู่ในเขตอำเภอบ้านแพง จังหวัดนครพนม (ผู้จัดการออนไลน์, 2564) ถ้ำนาคีเป็นหนึ่งในสถานที่ที่มีความสำคัญทั้งทางด้านศาสนาและวัฒนธรรมในภาคตะวันออกเฉียงเหนือของประเทศไทย ซึ่งมีความเชื่อเกี่ยวกับตำนานพญานาคและสิ่งศักดิ์สิทธิ์ที่ชาวบ้านในพื้นที่นับถือ อิทธิพลของความเชื่อเหล่านี้ส่งผลต่อการพัฒนาชุมชนในหลายด้าน ไม่ว่าจะเป็นเศรษฐกิจ วัฒนธรรม และสังคม

ถ้ำนาคีนั้นมีลักษณะเป็นเพิงหินขนาดใหญ่ มีลวดลายคล้ายเกล็ดของพญานาคขนาดใหญ่ กำลังนอนขดตัวอยู่ ปัจจุบันถ้ำนาคีกลายเป็นสถานที่ท่องเที่ยวที่ได้รับความนิยมของกลุ่มนักท่องเที่ยวที่มีความศรัทธาต่อองค์พญานาค เส้นทางถ้ำนาคีนี้อยู่ตรงบริเวณภูสิงห์เหนือ ซึ่งผ่านสถานที่ท่องเที่ยวธรรมชาติทั้งหมด 9 จุด คือวังนาคี ผานาคี หินสลีตี ลานธรรม (หัวภู) หินพญาศรีสัตตนาคราช ไขพญานาค หินโลมา (วาท) เจดีย์กองข้าวศรีบุญเนาว์ และเคียรพญานาคองค์ที่ 9 (สำนักงานจังหวัดนครพนม, 2565) แต่อย่างไรก็ตามถ้ำนาคี อุทยานแห่งชาติภูสิงห์ จังหวัดนครพนม กำลังเป็นแหล่งท่องเที่ยวที่น่าสนใจและดึงดูดนักท่องเที่ยวอยู่ในขณะนี้ มีจำนวนนักท่องเที่ยวที่เดินทางมาเที่ยวมีจำนวนน้อยเมื่อเทียบกับจังหวัดอื่น ๆ ตลอดจนถ้ำนาคีก็ยังคงเป็นสถานที่ท่องเที่ยวที่เกิดขึ้นใหม่ ทำให้การรองรับเพื่อตอบสนองความต้องการนักท่องเที่ยวนั้นยังขาดการพัฒนา และไม่ตอบโจทย์ต่อนักท่องเที่ยวได้ดีเท่าที่ควร (ธารารัตน์ มหาพันธ์ และ นิรมล สัมมัตตะ, 2567)

ดังนั้นจากที่กล่าวมาข้างต้นผู้วิจัยสนใจที่จะศึกษาถึงอิทธิพลของความเชื่อทางศาสนาในพื้นที่ถ้ำนาคีต่อการพัฒนาชุมชนในท้องถิ่น เพื่อศึกษาอิทธิพลของความเชื่อทางศาสนาที่เกี่ยวข้องกับถ้ำนาคีต่อการพัฒนาชุมชนท้องถิ่น โดยการวิเคราะห์บทบาทของความเชื่อในการสร้างความเป็นอันหนึ่งอันเดียวกันในชุมชน การส่งเสริมการท่องเที่ยว และการสนับสนุนการพัฒนาเศรษฐกิจในพื้นที่ ควบคู่ไปกับการบอกเล่าเรื่องราวประวัติความเป็นมาตำนานความเชื่อ อันจะส่งผลทำให้เราทราบถึงข้อมูลเกี่ยวกับถ้ำนาคีที่จะเป็นประโยชน์ต่อผู้คนที่สนใจในเรื่องนี้ต่อไป



ความเชื่อทางศาสนาและตำนานถ้ำนาคิ

ตำนานพญานาคมีบทบาทสำคัญในวัฒนธรรมและความเชื่อของชาวภาคตะวันออกเฉียงเหนือของประเทศไทย โดยเฉพาะในพื้นที่ที่มีสถานที่ทางธรรมชาติ เช่น ถ้ำนาคิ ถ้ำนี้ถือเป็นสถานที่ศักดิ์สิทธิ์ที่ชาวบ้านเชื่อว่ามีสิ่งศักดิ์สิทธิ์ปกป้องรักษาและมีการประกอบพิธีกรรมทางศาสนาอย่างต่อเนื่อง ความเชื่อเกี่ยวกับพญานาคไม่ได้เป็นเพียงแค่เรื่องราวทางตำนาน แต่ยังมีบทบาทในการสร้างความเชื่อมโยงระหว่างชุมชนกับธรรมชาติ ทำให้ชาวบ้านรักษาทรัพยากรธรรมชาติและสิ่งแวดล้อมในท้องถิ่นอย่างยั่งยืน

ตำนานเล่าว่าพระธิดาของพญานาคราชแห่งเมืองบาดาลมีนามว่า นาครินทรานีได้แปลงกายเป็นมนุษย์ อภิเษกสมรสกับเจ้าชายฟ้ารุ่ง โอรสของพระอือสีอราชา ฉลองกันใหญ่โต 7 วัน 7 คืน หลังจากสมรสทั้งสองก็อยู่กินกันมาเป็นเวลา 3 ปี แต่ก็ยังไม่สามารถสืบสกุลได้ เพราะธาตุของมนุษย์กับพญานาคต่างกันและต่อมาเจ้าหญิงนาครินทรานีเกิดล้มป่วยลง ทำให้ร่างที่แปลงเป็นมนุษย์กลับไปเป็นพญานาคตามเดิม โดยข่าวก็ถูกกระจายไปทั่วเมืองรัตนานคร ทำให้ประชาชนและพระอือสีอราชาไม่พอใจ แม่นางจะร่ายมนต์กลับมาเป็นมนุษย์แล้วก็ตาม จึงได้ขับไล่นางนาครินทรานีกลับเมืองบาดาล โดยให้พ่อของนางมารับกลับ (พญานาคราช) แต่ก่อนกลับพญานาคราชได้ขอเครื่องกษัตริย์ของตระกูลคืน แต่พระอือสีอราชาไม่สามารถคืนให้ได้เนื่องจากแปรสภาพเป็นอย่างอื่นไปแล้ว ทำให้พญานาคราชทรงกริ้วอย่างมากและประกาศยกพลมาถล่มเมืองรัตนานครให้ราบคาบ ทำให้เมืองรัตนานครจมหายกลายเป็นหนองน้ำกว้างใหญ่ และชาวเมืองล้มตายเป็นจำนวนมาก อย่างไรก็ตามในตำนานกล่าวไว้ว่า พระอือสีอราชา รวมถึงบริวารบางส่วนไม่ได้สิ้นพระชนม์ไปกับเหตุการณ์นี้ แต่ถูกพญานาคราชจับตัวพร้อมกับสาปให้พระอือสีอราชากลายเป็นพญานาค (ที่เรานับถือกันในปัจจุบันว่า ปู่อือสีอ) เผ่าอยู่ในบึงโขงหลงช่วงวันจันทร์ จนกว่าจะมีเมืองเกิดใหม่ในดินแดนแห่งนี้จึงจะล้างคำสาปของพญานาคราชได้ ทำให้ชาวบ้านเชื่อว่าก่อนหินที่มีลักษณะคล้ายพญานาค คือ พระอือสีอราชาที่ถูกสาปให้เป็นพญานาคแล้วกลายเป็นหินนั่นเอง

สำหรับสำหรับ “ถ้ำนาคิ” ถือเป็นอีกหนึ่งจุดท่องเที่ยวที่น่าสนใจของอุทยานแห่งชาติภูถ้ำงา อำเภอบ้านแพง จังหวัดนครพนม สามารถเดินขึ้นได้จากที่ทำการอุทยาน โดยต้องติดต่อลงทะเลเปียนแจ้งความประสงค์ขึ้นถ้ำนาคิได้กับเจ้าหน้าที่หน้าด่านน้ำตกตาดโพธิ์อยู่ในเส้นทางเดินศึกษาธรรมชาติสายใหม่ ภูถ้ำงาเหนือหรือเส้นทางสายธรรมสายนพพานาค (ระยะทางประมาณ 12 กิโลเมตร) ในเส้นทางจะมีจุดน่าสนใจต่าง ๆ ให้เที่ยวชม ได้แก่ น้ำตกตาดโพธิ์ ถ้ำนาคิ วังนาคิ ผานาคิ หินสาสิคิ ลานธรรม (หัวภู) หินพญาศรีสัตตนาคราช ไชพญานาค หินโลมา (วาฬ) เจดีย์กองข้าวศรีบุญเนาวิ และเศียรพญานาค (องค์ที่ 9) ที่เพิ่งค้นพบใหม่ล่าสุด จากการสำรวจ “ถ้ำนาคิ” มีการค้นพบความอัศจรรย์ของหินภูเขาที่มีรูปร่างคล้ายเกล็ดงูไม่แตกต่างจาก “ถ้ำนาคิ” ที่กำลังมีชื่อเสียงโด่งดัง อยู่ทางฝั่ง อำเภอบึงโขงหลง จังหวัดบึงกาฬ แต่ส่วน “ถ้ำนาคิ” มีการสำรวจพบ ทางฝั่ง อำเภอบ้านแพง ซึ่งเป็นเขาสูงเดียวกันหากจะเปรียบเทียบกันคือ ทั้งสองถ้ำอยู่คนละฝั่ง เจ้าหน้าที่อุทยานแห่งชาติภูถ้ำงา จึงได้ตั้งชื่อถ้ำแห่งนี้ว่า “ถ้ำนาคิ” ที่สำคัญยังมีความสวยงามไม่แพ้กันเลย อีกทั้งยังเชื่อมโยงกับตำนานเรื่องเล่าความเชื่อของถ้ำทั้งสองแห่งนี้ คือ พญานาคหรือยักษ์ที่ถูกสาปให้กลายเป็นหิน เพราะมีรูปร่างลักษณะเป็นนึ่งยักษ์มีเกล็ดหินสวยงามลงตัว



คดีนี้ไปตามหุบเขา และบางจุดยังมีลักษณะคล้ายหัวงูยักษ์ ชาวบ้านถือว่าเป็นดินแดนสิ่งศักดิ์สิทธิ์หากใครทำไม่ดีจะต้องพบกับสิ่งลี้ลับ

ลักษณะของ “ถ้ำนาดี” จะคล้ายกับ “ถ้ำนาคา” มีเพิงหินใหญ่และมีลวดลายของเกล็ดพญานาคบนพื้นผิวของหิน (คล้ายถ้ำนาคา) มีก้อนหินใหญ่ลักษณะเหมือนหินหัวงูอยู่ไม่ไกลกัน อีกทั้งหากเดินทางต่อไปอีกราวครึ่งกิโลเมตรก็จะมีจุดชมวิว “ผานาดี” เป็นจุดชมวิวแม่น้ำโขงที่งดงาม กลายเป็นที่สนใจของประชาชน นักท่องเที่ยว อีกทั้งยังมีเส้นทางไม่ไกลเดินเท้าจากที่ตั้งอุทยานแห่งชาติภูหลวงกาประมาณเกือบ 2 กิโลเมตร เท่านั้น แต่เป็นเส้นทางผจญภัยเดินเลียบเลาะไปตามป่าเขาและปีนบันไดลิงประมาณ 200 เมตรก่อนขึ้นไปชมวิুবนยอดเขา “ถ้ำนาดี” ตลอดเส้นทางยังจะได้ชื่นชมความสวยงามของธรรมชาติดอกไม้ป่า นานาพรรณอีกด้วย (เดลินิวส์ออนไลน์, 2565)

ความเชื่อเรื่องถ้ำนาดี ถ้ำนาดีเป็นสถานที่ที่สำคัญของจังหวัดนครพนม และมีความเชื่อว่าเป็นสถานที่ของพญานาคอาศัยอยู่ ผู้คนที่เดินทางไปท่องเที่ยวมีความเชื่อว่าพญานาคมีพลังอำนาจมากมาย ถ้าได้ขอพรจากพญานาคแล้วจะทำให้เกิดความโชคดีในชีวิต ความเชื่อทางจิตวิญญาณ คือ ถ้ำนาดีถือเป็นสถานที่ฝึกสมาธิและจิตวิญญาณ เพื่อเกิดความสุขในชีวิต ความเชื่อในถ้ำนาดีได้มีบทบาทสำคัญในการเสริมสร้างความสัมพันธ์ทางสังคมและวัฒนธรรมของชุมชนท้องถิ่น พิธีกรรมและกิจกรรม เช่น การสวดมนต์ไหว้พระพุทธรูปหินหยก การบวงสรวงขอพรปู่ฮ้อฮ้อนคราช จะส่งเสริมให้ชีวิตมีแต่ความสุข ความเจริญรุ่งเรืองได้



ภาพจาก: <https://www.facebook.com/photo?fbid=1063250749136107&set>.

ถ้ำนาดี



อิทธิพลทางเศรษฐกิจและการท่องเที่ยวเชิงศาสนาในพื้นที่ถ้ำนาคิ

ความเชื่อทางศาสนาในถ้ำนาคิมีบทบาทสำคัญในการเสริมสร้างความสัมพันธ์ทางสังคมและวัฒนธรรมของชุมชนท้องถิ่น พิธีกรรมและกิจกรรมทางศาสนาที่จัดขึ้นในถ้ำเป็นโอกาสให้ชาวบ้านมารวมตัวกัน สร้างความสามัคคีในชุมชน การรักษาประเพณีและพิธีกรรมเหล่านี้ไม่เพียงแต่ช่วยเสริมสร้างความเข้มแข็งอันหนึ่งอันเดียวกันเท่านั้น แต่ยังส่งเสริมให้คนรุ่นใหม่ได้รับรู้ถึงมรดกทางวัฒนธรรมและความสำคัญของความเชื่อดั้งเดิม การท่องเที่ยวเชิงศาสนาเป็นอีกหนึ่งปัจจัยที่ช่วยกระตุ้นเศรษฐกิจของชุมชนในพื้นที่ถ้ำนาคิ การที่ผู้คนจากทั่วประเทศเดินทางมาเยือนถ้ำนาคิเพื่อประกอบพิธีกรรมหรือท่องเที่ยวเชิงศาสนา ทำให้เกิดการขยายตัวของธุรกิจในพื้นที่ถ้ำนาคิ เช่น การจำหน่ายสินค้าที่ระลึก ร้านอาหาร และที่พักอาศัยสำหรับนักท่องเที่ยว ซึ่งส่งผลโดยตรงต่อรายได้ของชาวบ้านและการพัฒนาโครงสร้างพื้นฐานในพื้นที่ถ้ำนาคิ นอกจากนี้ การท่องเที่ยวเชิงศาสนายังช่วยสร้างโอกาสทางเศรษฐกิจในด้านอื่น ๆ เช่น การส่งเสริมผลิตภัณฑ์ท้องถิ่นและงานฝีมือที่เกี่ยวข้องกับความเชื่อทางศาสนา สินค้าต่าง ๆ เหล่านี้มีความสำคัญในการแสดงออกถึงเอกลักษณ์ทางวัฒนธรรมของชุมชนและเป็นส่วนหนึ่งของการอนุรักษ์วัฒนธรรมท้องถิ่น

วันที่ 30 มิถุนายน 2567 ผู้สื่อข่าวรายงานว่า นายวันชัย จันทร์พร ผู้ว่าราชการจังหวัดนครพนม นำทีมหัวหน้าส่วนราชการ ภาคเอกชน และสื่อมวลชน ร่วมสำรวจเส้นทางท่องเที่ยวเชิงนิเวศ “ถ้ำนาคิ” อุทยานแห่งชาติภูสิงห์ ก่อนเปิดรับนักท่องเที่ยว 1 กรกฎาคม 2567 หลังปิดปรับปรุงประจำปีเมื่อเดือนมิถุนายนที่ผ่านมา เพื่อฟื้นฟูธรรมชาติบริหารจัดการแหล่งท่องเที่ยวภายในอุทยานและให้ทรัพยากรธรรมชาติในพื้นที่อุทยานได้ฟื้นตัวควบคู่กับการปรับปรุง ซ่อมแซม พัฒนาสิ่งอำนวยความสะดวกในอุทยานแห่งชาติภูสิงห์ให้สามารถรองรับนักท่องเที่ยวที่เดินทางเข้ามาท่องเที่ยวในอุทยานได้รับความสะดวกสบายมากยิ่งขึ้น ถ้ำนาคิตั้งอยู่ในอำเภอบ้านแพง จังหวัดนครพนม เป็นส่วนหนึ่งของเส้นทางสายธรรมสายพญานาค เส้นทางใหม่ตรงภูสิงห์เหนือที่จะผ่านสถานที่ท่องเที่ยวธรรมชาติทั้งหมด 9 จุด ได้แก่ วังนาคิ ผานาคิ หินสาสิคิ ลานธรรมหรือหวัฏ หินพญาศรีสัตตนาคราช ไชพญานาค หินโลมา เจดีย์ทองขาวศรีบุญเนา และเคียรพญานาค เป็นต้น ทั้งนี้ถ้ำนาคินั้นมีลักษณะเป็นเพิงหินขนาดใหญ่ มีพื้นผิวแตกลายซึ่งเกิดจากปรากฏการณ์ธรรมชาติชั้นแรก ทำให้มีลวดลายคล้ายเกล็ดของพญานาคขนาดใหญ่กำลังนอนขดตัว โดยมีมอสสีเขียวขึ้นตามซอกหิน ทำให้ลวดลายชั้นแรกเด่นชัดขึ้นไปอีก ภายในถ้ำเป็นที่ประดิษฐานพระพุทธรูปขนาดปรกเนื้อหยกสีเขียว เป็นสิ่งศักดิ์สิทธิ์ที่นักท่องเที่ยวมักจะเข้ามากราบไหว้ทุกครั้งที่มาเยือนถ้ำแห่งนี้ หลังจากชื่นชมความน่าพิศวงของถ้ำนาคิแล้ว หางออกไปประมาณ 250 เมตรก็จะถึงผานาคิ จุดชมวิวยุทธเวทเห็นแม่น้ำโขงและป่าเขาที่ล้อมรอบแบบพาโนรามาพร้อมกับสูดอากาศบริสุทธิ์ให้เต็มปอด ซึ่งการเดินทางไปด้วยเส้นทางศึกษาธรรมชาติ สายธรรมสายพญานาคจะต้องผ่านเส้นทางธรรมชาติเดินท่าลาดยางแอสฟัลติกคอนกรีตประมาณ 1.1 กิโลเมตร และผ่านเส้นทางเดินป่าอีก 500 เมตร ก็จะถึงถ้ำนาคิ ระหว่างทางก็จะมีจุดพักเป็นระยะและมีช่วงที่ต้องตั้งเชือกเพราะเส้นทางค่อนข้างสูงชันพอสมควร ระยะเวลาไปกลับทั้งแวะสัมผัสชมความงามความมหัศจรรย์ของธรรมชาติ เก็บภาพความประทับใจทั้งหมดประมาณ 2-3 ชั่วโมง สำหรับอุทยานแห่งชาติภูสิงห์จังหวัดนครพนม มีพื้นที่ทั้งหมด 31,250 ไร่



ครอบคลุม 2 จังหวัด ได้แก่ อำเภอบ้านแพ้ว จังหวัดนครพนม และอำเภอบึงโขงหลง จังหวัดบึงกาฬ เป็นแหล่งรวมธรรมชาติสุดอันซีนและน้ำตกสวยหลายแห่ง ได้แก่ ถ้ำนาคา น้ำตกตาดโพธิ์ น้ำตกตาดขาม น้ำตกกินรี เจดีย์กองข้าวศรีบุญเนา และถ้ำนาคี ภายในถ้ำเป็นที่ประดิษฐานพระพุทธรูปขนาดปรกเนื้อหยกสีเขียว เป็นสิ่งศักดิ์สิทธิ์ที่นักเดินทางมักเข้ามากราบไหว้ทุกครั้งที่มาเยือนถ้ำแห่งนี้ (Summerb, 2564)



ภาพจาก: <https://travel.trueid.net/detail/v7n11z05YKDK>.

พระพุทธรูปขนาดปรกในถ้ำนาคี

บทบาทของรัฐและการส่งเสริมการพัฒนาชุมชนในพื้นที่ถ้ำนาคี

รัฐบาลมีบทบาทสำคัญในการสนับสนุนการพัฒนาชุมชนในพื้นที่ถ้ำนาคี โดยเฉพาะการพัฒนาโครงสร้างพื้นฐานเพื่อรองรับการท่องเที่ยว การพัฒนาเส้นทาง การเข้าถึงถ้ำและสิ่งอำนวยความสะดวกในพื้นที่ทำให้การท่องเที่ยวเชิงศาสนา มีความสะดวกสบายมากขึ้น ส่งผลให้มียุทธศาสตร์การท่องเที่ยวเดินทางมาเยือนมากขึ้น การสนับสนุนนี้มีผลโดยตรงต่อการพัฒนาชุมชนในแง่ของการกระตุ้นเศรษฐกิจในท้องถิ่นและยังเป็นการส่งเสริมความเข้าใจระหว่างความเชื่อทางศาสนาและการพัฒนาที่ยั่งยืน

วันที่ 31 มีนาคม 2565 เวลา 09.30 นาฬิกา ณ ห้องประชุมพระธาตุนคร ชั้น 3 ศาลากลางจังหวัดนครพนม (หลังใหม่) นายชาญชัย คงทัน รองผู้ว่าราชการจังหวัดนครพนม เป็นประธานการประชุมคณะกรรมการบริหารจัดการและส่งเสริมการท่องเที่ยวอุทยานแห่งชาติภูสิงห์ (ถ้ำนาคี) พร้อมด้วยนายคงกฤษ พงษ์พันธ์ุ ท่องเที่ยวและกีฬาจังหวัดนครพนม และคณะกรรมการจากส่วนราชการและหน่วยงานที่เกี่ยวข้อง เพื่อหารือการส่งเสริมการท่องเที่ยวอุทยานแห่งชาติภูสิงห์ (ถ้ำนาคี) ให้มีประสิทธิภาพและก่อให้เกิดความร่วมมือระหว่างหน่วยงานภาครัฐและภาคเอกชนและส่งผลสัมฤทธิ์ต่อการพัฒนาอุทยานแห่งชาติภูสิงห์ (ถ้ำนาคี) โดยร่วมกันพิจารณาแนวทางการขับเคลื่อนการท่องเที่ยวอุทยานแห่งชาติภูสิงห์



"ถ้ำนาคิ" ในการส่งเสริม สนับสนุน ประชาสัมพันธ์ การท่องเที่ยวอุทยานแห่งชาติภูถ้ำงา "ถ้ำนาคิ" ให้สามารถดึงดูดนักท่องเที่ยวเข้ามาในจังหวัดนครพนมและสร้างรายได้ให้แก่ชุมชนในพื้นที่ (สำนักงานประชาสัมพันธ์จังหวัดนครพนม, 2560)

วันเสาร์ที่ 10 มิถุนายน 2566 ณ อุทยานแห่งชาติภูถ้ำงา ตำบลไผ่ล้อม อำเภอบ้านแพง จังหวัดนครพนม นายวันชัย จันทร์พร ผู้ว่าราชการจังหวัดนครพนม นำคณะหัวหน้าส่วนราชการ สื่อมวลชน นักท่องเที่ยว ลงพื้นที่ประชาสัมพันธ์แหล่งท่องเที่ยวถ้ำนาคิ อุทยานแห่งชาติภูถ้ำงา โดยมีนายทวีป คำแพงเมือง หัวหน้าอุทยานแห่งชาติภูถ้ำงา พร้อมเจ้าหน้าที่ ให้การต้อนรับและพาท่องเที่ยวเยี่ยมชมและศึกษาธรรมชาติภายในอุทยานแห่งชาติ อุทยานแห่งชาติภูถ้ำงา มีพื้นที่ครอบคลุม 2 จังหวัด คือ จังหวัดนครพนม และจังหวัดบึงกาฬ ลักษณะภูมิประเทศ เป็นภูเขาทับซ้อนกัน 3 ลูก สลับด้วยเทือกเขาขนาดเล็ก สลับซับซ้อนทอดยาวตามแนวลำน้ำโขง ในขณะนี้เป็นเวลาที่เหมาะสมแก่การท่องเที่ยว เพราะเป็นช่วงฤดูฝน ดอกไม้ป่าบานสวยงามตลอดเส้นทางเดิน น้ำตกมีปริมาณน้ำมากและอากาศสดชื่น สถานที่ที่น่าสนใจในเขตอุทยานฯ ตั้งอยู่ในพื้นที่จังหวัดนครพนม อาทิ ถ้ำนาคิ เป็นแหล่งท่องเที่ยวที่มีหินเกิดจากปรากฏการณ์ชั้นแครก (sun crack) และมีลักษณะคล้ายหัวงูยักษ์อยู่บนหินลายเกล็ดงู ทำให้มองดูคล้ายกับงูยักษ์นอนขดตัวและมีหัวพาดลำตัวอยู่และยังมีหินที่มีลักษณะคล้ายกับหัวงูหรือพญานาค 9 เศียร เป็นที่นิยมของผู้ที่มีจิตศรัทธาในตำนานความเชื่อของพญานาคและผู้ที่ต้องการเดินชมธรรมชาติ น้ำตกตาดโพธิ์ เป็นแหล่งท่องเที่ยวที่นิยมมากในช่วงฤดูฝน ซึ่งประกอบด้วยน้ำตกทั้งหมด 4 ชั้น และน้ำตกตาดขาม เป็นน้ำตกที่สวยงาม โดยเฉพาะช่วงวันหยุดยาว มีนักท่องเที่ยวแวะเวียนมาเที่ยวชมจำนวนมาก สภาพโดยรอบร่มรื่นและมีลานเหมาะสำหรับพักผ่อนหย่อนใจในโอกาสนี้ ผู้ว่าราชการจังหวัดนครพนม ขอเชิญชวนทุกคนได้มาเยือนอุทยานแห่งชาติภูถ้ำงา ซึ่งมาแล้วจะเกิดความประทับใจ โดยทางอุทยานฯ ได้เตรียมเจ้าหน้าที่ให้พร้อมในการดูแลนักท่องเที่ยวมีการดูแลความปลอดภัยตลอดเส้นทาง มีการแนะนำเส้นทางพาเยี่ยมชมจุดท่องเที่ยวสำคัญทั้ง 9 จุด ที่มีความโดดเด่นในบริเวณนี้

นายทวีป คำแพงเมือง หัวหน้าอุทยานแห่งชาติภูถ้ำงา กล่าวว่า อุทยานได้เปิดให้นักท่องเที่ยวเข้าชมได้ตามปกติแล้วตั้งแต่วันที่ 1 มิถุนายน 2566 หลังจากที่ทางอุทยานได้ปิดปรับปรุงประจำปี เมื่อเดือนพฤษภาคมที่ผ่านมา เพื่อฟื้นฟูธรรมชาติบริหารจัดการแหล่งท่องเที่ยวภายในอุทยานแห่งชาติภูถ้ำงาให้เป็นไปอย่างมีประสิทธิภาพและเปิดโอกาสให้ทรัพยากรธรรมชาติในพื้นที่แหล่งท่องเที่ยวภายในอุทยานแห่งชาติภูถ้ำงาได้ฟื้นตัว รวมถึงการดำเนินการปรับปรุง ซ่อมแซม พัฒนาสิ่งอำนวยความสะดวกในอุทยานแห่งชาติภูถ้ำงาให้สามารถรองรับนักท่องเที่ยวที่เดินทางเข้ามาท่องเที่ยวและพักผ่อนในพื้นที่ โดยมีมาตรการรักษาความปลอดภัย มีรถกู้ชีพ กู้ภัย ไว้บริการกรณีฉุกเฉิน หากมีคนป่วยกะทันหัน มีอาสานำเที่ยว ที่ผ่านการอบรมจากสำนักงานการท่องเที่ยวและกีฬาจังหวัดนครพนม และมีเจ้าหน้าที่ที่มีความรู้ความเชี่ยวชาญในการเดินป่า สำหรับประชาชนที่ประสงค์จะมาเที่ยวสามารถ walk in ไปที่จุดคัดกรองเพื่อซื้อตั๋วได้เลยในราคา 20 บาท และค่าประกันชีวิต ในราคา 10 บาท รวมเป็นเงิน 30 บาท พร้อมมีค่าบริการอาสานำเที่ยวตามระเบียบของอุทยานอย่างต่ำ 300 บาท/คน/เที่ยว มีห้องน้ำสะอาดไว้คอยบริการ ซึ่งอุทยานเปิดให้บริการทุกวันไม่เว้นวันหยุดราชการ (วันชัย จันทร์พร, 2566)





ภาพจาก: <https://www.facebook.com/photo/?fbid=3921832674528905&set=pcb>

แผนที่ท่องเที่ยวอุทยานแห่งชาติภูสิงห์

บทสรุป

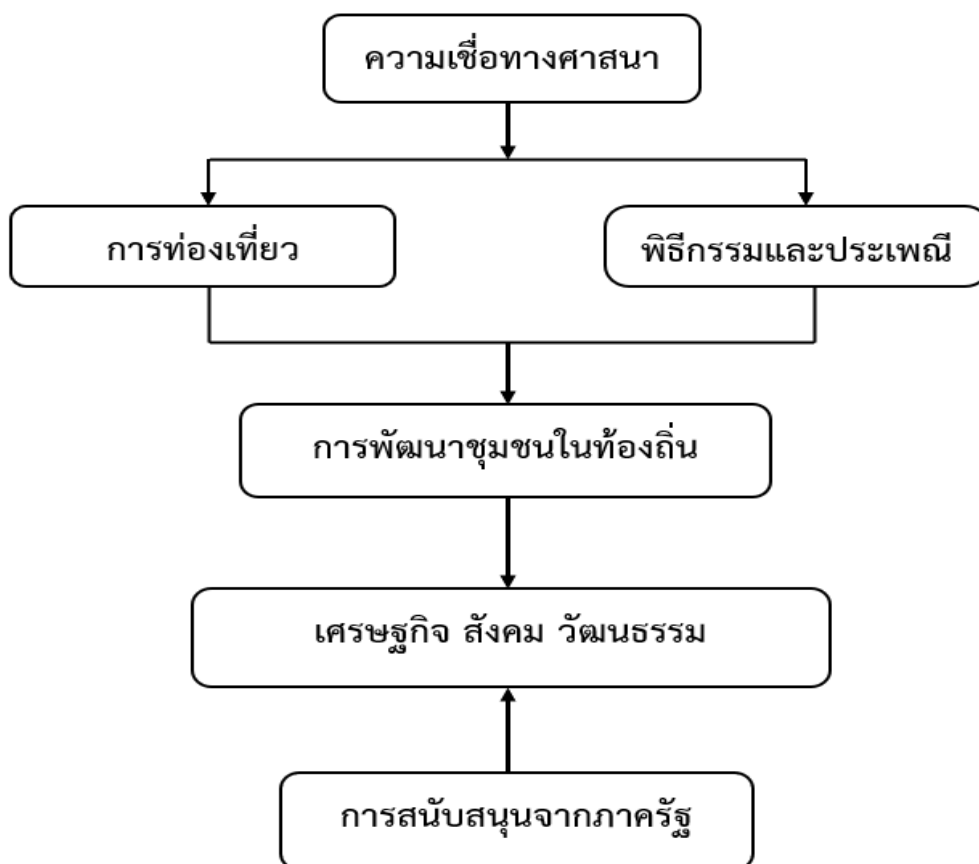
ความเชื่อทางศาสนาในพื้นที่ถ้ำนาคามีอิทธิพลอย่างมากต่อการพัฒนาชุมชนท้องถิ่น ไม่ว่าจะเป็นในด้านเศรษฐกิจ สังคม หรือวัฒนธรรม ความเชื่อและตำนานที่เกี่ยวข้องกับพญานาคและสิ่งศักดิ์สิทธิ์ในถ้ำนาคีส่งเสริมสร้างความสามัคคีในชุมชน รวมถึงสนับสนุนการท่องเที่ยวเชิงศาสนาและการพัฒนาเศรษฐกิจในท้องถิ่น การรักษาความเชื่อและการอนุรักษ์วัฒนธรรมดั้งเดิมยังมีความสำคัญในการสร้างความเป็นอันหนึ่งอันเดียวกันในชุมชนและส่งเสริมการพัฒนาที่ยั่งยืน การสนับสนุนจากภาครัฐและการมีส่วนร่วมของชุมชนเป็นสิ่งจำเป็นในการทำให้พื้นที่ถ้ำนาคายเป็นแหล่งท่องเที่ยวที่ยังคงรักษาเอกลักษณ์ทางวัฒนธรรมและความเชื่อทางศาสนา ความเชื่อทางศาสนาความเชื่อเกี่ยวกับพญานาคและความศักดิ์สิทธิ์ของถ้ำนาคีสันเป็นปัจจัยหลักที่มีอิทธิพลต่อวิถีชีวิต การท่องเที่ยว และการพัฒนาชุมชน การพัฒนาชุมชนท้องถิ่นประกอบด้วยการพัฒนาในด้านต่าง ๆ เช่น เศรษฐกิจ ได้แก่ รายได้จากการท่องเที่ยว การค้าขายในท้องถิ่น สังคมได้ความสามัคคีในชุมชน การอนุรักษ์ประเพณีและวัฒนธรรม วัฒนธรรมได้การสืบสานและส่งเสริมความเชื่อและประเพณีท้องถิ่น การท่องเที่ยวเชิงศาสนาความเชื่อในพญานาคดึงดูดนักท่องเที่ยวให้มาเยือนถ้ำนาคีส่งผลให้เกิดการพัฒนาธุรกิจชุมชน พิธีกรรมและประเพณีท้องถิ่น การประกอบพิธีกรรมที่เกี่ยวข้องกับความเชื่อทางศาสนาส่งเสริมความสามัคคีในชุมชน การสนับสนุนจากภาครัฐเป็นการพัฒนาโครงสร้างพื้นฐาน การส่งเสริมการท่องเที่ยว และการอนุรักษ์วัฒนธรรมที่เกิดขึ้นจากการสนับสนุนของรัฐมีผลต่อการพัฒนาชุมชน ดังนั้นความเชื่อทางศาสนาในพื้นที่ถ้ำนาคีสัน โดยเฉพาะความเชื่อเกี่ยวกับตำนานพญานาคมีบทบาทสำคัญต่อการพัฒนาชุมชนท้องถิ่นในหลายมิติ ทั้งด้านเศรษฐกิจ สังคม และวัฒนธรรม ความเชื่อดังกล่าวส่งเสริมการท่องเที่ยวเชิงศาสนา ทำให้เกิดการพัฒนาธุรกิจในท้องถิ่น



เช่น ร้านค้า โรงแรม และการค้าขายสินค้าที่ระลึก ส่งผลให้เกิดการสร้างรายได้และกระตุ้นเศรษฐกิจของชุมชน นอกจากนี้ด้านเศรษฐกิจแล้วความเชื่อทางศาสนายังมีผลต่อการสร้างความสามัคคีและความร่วมมือภายในชุมชน ชาวบ้านร่วมกันจัดกิจกรรมทางศาสนา เช่น การทำบุญ พิธีบวงสรวง และการอนุรักษ์พื้นที่ศักดิ์สิทธิ์ในถ้ำ ซึ่งช่วยเสริมสร้างเอกลักษณ์ทางวัฒนธรรมและการสืบสานประเพณีท้องถิ่นให้คนรุ่นใหม่ได้รับรู้และมีส่วนร่วม และการสนับสนุนจากภาครัฐในด้านการพัฒนาโครงสร้างพื้นฐาน การอนุรักษ์วัฒนธรรม และการส่งเสริมการท่องเที่ยวเชิงวัฒนธรรมเป็นปัจจัยที่ช่วยผลักดันให้การพัฒนาชุมชนในพื้นที่ถ้ำนาคีมีความยั่งยืนและมีศักยภาพในการดึงดูดนักท่องเที่ยวและผู้ศรัทธาจากทั่วประเทศ

องค์ความรู้ใหม่

ความเชื่อทางศาสนาที่เกี่ยวข้องกับตำนานพญานาคและถ้ำนาคีเป็นปัจจัยหลักที่ส่งผลต่อการกระตุ้น การท่องเที่ยวเชิงศาสนา และการรักษา พิธีกรรมและประเพณีท้องถิ่น โดยทั้งสองปัจจัยนี้เป็นตัวแปรแทรกซ้อนที่เชื่อมต่อไปยัง การพัฒนาชุมชนในท้องถิ่น การพัฒนาชุมชนแสดงออกใน 3 มิติ ได้แก่ เศรษฐกิจ รายได้และการเติบโตของชุมชน สังคม ความสามัคคีในชุมชน และวัฒนธรรม การสืบทอดและอนุรักษ์ประเพณี การสนับสนุนจากภาครัฐ เป็นตัวแปรควบคุมที่ช่วยเสริมการพัฒนาชุมชนในด้านต่าง ๆ เช่น การท่องเที่ยวและการสร้างโครงสร้างพื้นฐาน



เอกสารอ้างอิง

- เดลินิวส์ออนไลน์. (2565). เปิดประวัติ “ถ้ำนาคิ” ดินแดนสิ่งศักดิ์สิทธิ์แห่งท่องเที่ยวอันซีนนครพนม. สืบค้นเมื่อ 30 กันยายน 2567, จาก <https://www.dailynews.co.th/news/766647/>
- ธารารัตน์ มหาพันธ์ และ นิรมล สัมมัตตะ. (2567). ปัจจัยที่ส่งผลต่อความต้องการของนักท่องเที่ยวในการเดินทางท่องเที่ยวถ้ำนาคิ อุทยานแห่งชาติภูสิงห์ จังหวัดนครพนม. *Journal of Engineering Technology Access*, 4(1), 1–11.
- ผู้จัดการออนไลน์. (2564). ถ้ำนาคิของดีคู่ถ้ำนาคาคา อุทยานแห่งชาติภูสิงห์กาญจนาภิเษก หลังดารา-คนดังนิยมไหว้พระขอพร. สืบค้นเมื่อ 30 กันยายน 2567, จาก <https://mgronline.com/travel/detail/9640000114778>
- วันชัย จันทร์พร. (2566). ผู้ว่าฯ นครพนม นำหัวหน้าส่วนราชการ สื่อมวลชน ลงพื้นที่ประชาสัมพันธ์แหล่งท่องเที่ยวถ้ำนาคิ อุทยานแห่งชาติภูสิงห์. สืบค้นเมื่อ 30 ตุลาคม 2567, จาก <http://www2.nakhonphanom.go.th/news/detail/1415/data.html>
- สำนักข่าว Sanook ออนไลน์. (2565). สายมูต้องตาม! เปิดตำนาน & ความศักดิ์สิทธิ์ของ “ถ้ำนาคิ”. สืบค้นเมื่อ 30 ตุลาคม 2567, จาก <https://www.sanook.com/horoscope/228577/>
- สำนักงานจังหวัดนครพนม. (2565). ถ้ำนาคิอุทยานแห่งชาติภูสิงห์ บ้านแพง. สืบค้นเมื่อ 30 กันยายน 2567, จาก <http://www2.nakhonphanom.go.th/charm/detail/78>
- สำนักงานประชาสัมพันธ์จังหวัดนครพนม. (2560). การบริหารจัดการส่งเสริมการท่องเที่ยวถ้ำนาคิและการปรับภูมิทัศน์สองฟากฝั่งห้องฮอซานต่อแนวคิดหลวงปู่คำพันธ์ โฆสปัญโญ เกจิอาจารย์ลุ่มน้ำโขง. สืบค้นเมื่อ 30 ตุลาคม 2567, จาก <http://www2.nakhonphanom.go.th/news/detail/763>
- สุรดา กาลวิบูลย์. (2565). พุทธศาสนากับพลวัตทางความเชื่อในสังคมไทย. *วารสารนาคบุตรปริทรรศน์ มหาวิทยาลัยราชภัฏนครศรีธรรมราช*, 14(3), 13–23.
- Summerb. (2564). ถ้ำนาคิ ที่เที่ยวนครพนม อุทยานแห่งชาติภูสิงห์ ชมหินลายเกล็ดพญานาคสุด Unseen. สืบค้นเมื่อ 30 ตุลาคม 2567, จาก <https://travel.trueid.net/detail/v7n11z05YKDK>

