

# Guidelines for Participatory Internal Supervision of The Lang Suan District Learning Encouragement Center under The Chumphon Provincial Office of Learning Encouragement

Thawatchai Isro<sup>1\*</sup> Prapaisri Kongtragool<sup>2</sup> Orathai Tongpong<sup>1</sup> Kittichai Supandit<sup>1</sup>  
and Supattarasak Khumsamart<sup>3</sup>

<sup>1</sup>Lang Suan District Learning Encouragement Center, Thailand

<sup>2</sup>Chumphon Provincial Office of Learning Encouragement, Thailand

<sup>3</sup>Roi Et Provincial Office of Learning Encouragement, Thailand

\*Corresponding author: [jundy2523@gmail.com](mailto:jundy2523@gmail.com)

## ABSTRACT

The purposes of this research were: 1) Study the current condition Desired condition and the necessary needs of participatory internal supervision of the Lang Suan District Learning Encouragement Center Under the Chumphon Provincial Office of Learning Encouragement and; 2) Presenting guidelines for participatory internal supervision of the Lang Suan District Learning Encouragement Center Under the Chumphon Provincial Office of Learning Encouragement By specifying a purposive sampling group of 33 people. The research tools used were questionnaires, interviews, and appropriateness assessment forms. possibility and the usefulness of participatory internal supervision approaches Statistics used in data analysis include frequency, percentage, mean, and standard deviation. and the index of essential needs. The results of the research revealed that Current condition of participatory internal supervision of the Lang Suan District Learning Encouragement Center Under the Chumphon Provincial Office of Learning Encouragement, the overall level is at a moderate level. Desired conditions of participatory internal supervision of the Lang Suan District Learning Encouragement Center Under the Chumphon Provincial Office of Learning Encouragement, the overall it is at the highest level. and the overall needs index is 0.893 (PNI Modified = 0.893). Guidelines for participatory internal supervision of the Lang Suan District Learning Encouragement Center Under the Chumphon Provincial Office of Learning Encouragement this time the researcher has presented 6 steps and 13 guidelines, including: 1) Preparation and planning of supervision, 2 approaches; 2) conducting supervision, 2 approaches; 3) meetings, 3 approaches; 4) evaluation, 2 approaches; 5) providing feedback, 2 approaches; and 6) reporting summaries of results quantity 2 guideline.

**Keywords:** Internal Supervision, Participative, Guidelines for Internal Supervision

# แนวทางการนิเทศภายในแบบมีส่วนร่วมของศูนย์ส่งเสริมการเรียนรู้อำเภอหลังสวน สังกัดสำนักงานส่งเสริมการเรียนรู้จังหวัดชุมพร

ธวัชชัย อิศโร<sup>1\*</sup> ประไพศรี คงตระกูล<sup>2</sup> อรทัย ทองพงษ์<sup>1</sup> กิตติชัย สุพรรณดิษฐ์<sup>1</sup> และ สุภัทศศักดิ์ คำสามารถ<sup>3</sup>

<sup>1</sup>ศูนย์ส่งเสริมการเรียนรู้อำเภอหลังสวน ประเทศไทย

<sup>2</sup>สำนักงานส่งเสริมการเรียนรู้จังหวัดชุมพร ประเทศไทย

<sup>3</sup>สำนักงานส่งเสริมการเรียนรู้จังหวัดร้อยเอ็ด ประเทศไทย

\*Corresponding author: [jundy2523@gmail.com](mailto:jundy2523@gmail.com)

## บทคัดย่อ

การวิจัยครั้งนี้มีวัตถุประสงค์ ดังนี้ 1) เพื่อศึกษาสภาพปัจจุบัน สภาพที่พึงประสงค์ และความต้องการจำเป็นของการนิเทศภายในแบบมีส่วนร่วมของศูนย์ส่งเสริมการเรียนรู้อำเภอหลังสวน สังกัดสำนักงานส่งเสริมการเรียนรู้จังหวัดชุมพร 2) เพื่อนำเสนอแนวทางการนิเทศภายในแบบมีส่วนร่วมของศูนย์ส่งเสริมการเรียนรู้อำเภอหลังสวน สังกัดสำนักงานส่งเสริมการเรียนรู้จังหวัดชุมพร โดยกำหนดกลุ่มตัวอย่างแบบเจาะจง (Purposive sampling) จำนวน 33 คน เครื่องมือที่ใช้ในการวิจัย คือ แบบสอบถาม แบบสัมภาษณ์ และแบบประเมินความเหมาะสม ความเป็นไปได้ และความเป็นประโยชน์ของแนวทางการนิเทศภายในแบบมีส่วนร่วม สถิติที่ใช้ในการวิเคราะห์ข้อมูล ได้แก่ ความถี่ ค่าร้อยละ ค่าเฉลี่ย ส่วนเบี่ยงเบนมาตรฐาน และค่าดัชนีความต้องการจำเป็น ผลการวิจัยพบว่า สภาพปัจจุบันของการนิเทศภายในแบบมีส่วนร่วมของศูนย์ส่งเสริมการเรียนรู้อำเภอหลังสวน สังกัดสำนักงานส่งเสริมการเรียนรู้จังหวัดชุมพรในภาพรวมอยู่ในระดับปานกลาง สภาพที่พึงประสงค์ของการนิเทศภายในแบบมีส่วนร่วมของศูนย์ส่งเสริมการเรียนรู้อำเภอหลังสวน สำนักงานส่งเสริมการเรียนรู้จังหวัดชุมพรในภาพรวมอยู่ในระดับมากที่สุด และดัชนีความต้องการจำเป็นในภาพรวม คือ 0.893 (PNI Modified = 0.893) แนวทางการนิเทศภายในแบบมีส่วนร่วมของศูนย์ส่งเสริมการเรียนรู้อำเภอหลังสวน สังกัดสำนักงานส่งเสริมการเรียนรู้จังหวัดชุมพรในครั้งนี้ ผู้วิจัยได้นำเสนอเป็น 6 ขั้นตอน 13 แนวทาง ซึ่งได้แก่ 1) การเตรียมการและวางแผนการนิเทศ จำนวน 2 แนวทาง 2) การดำเนินการนิเทศ จำนวน 2 แนวทาง 3) การประชุม จำนวน 3 แนวทาง 4) การประเมิน จำนวน 2 แนวทาง 5) การให้ข้อมูลย้อนกลับจำนวน 2 แนวทาง และ 6) การรายงานสรุปผล จำนวน 2 แนวทาง

**คำสำคัญ:** การนิเทศภายใน, แบบมีส่วนร่วม, แนวทางการนิเทศภายใน

© 2022 JISSD: Journal of Integration Social Sciences and Development

## บทนำ

การพัฒนาคุณภาพการศึกษาต้องอาศัยกระบวนการปฏิบัติงานอย่างหลากหลาย ซึ่งประกอบด้วยกระบวนการที่สำคัญคือ กระบวนการบริหารจัดการ กระบวนการจัดการเรียนรู้ กระบวนการนิเทศ ติดตาม ประเมินผล และการนิเทศภายในมีกำหนดไว้ในกฎกระทรวงว่าด้วยระบบ หลักเกณฑ์ และวิธีการประกันคุณภาพภายในสถานศึกษา พ.ศ. 2542 ซึ่งกำหนดการกำกับติดตาม การจัดการศึกษาของผู้บริหารไว้อย่างชัดเจน นอกจากนี้เกณฑ์การประเมินคุณภาพภายนอกของสำนักงานรับรองมาตรฐานและประกันคุณภาพการศึกษา (สมศ.) ได้กำหนดให้การนิเทศภายในเป็นส่วนหนึ่งของเกณฑ์การประเมินเพื่อให้ผู้บริหารสถานศึกษาตระหนักถึงความสำคัญและนำไปปฏิบัติในโรงเรียนให้มีประสิทธิภาพและได้ผลอย่างเป็นรูปธรรม (สำนักงานเลขาธิการสภาการศึกษา, 2551)

กระบวนการนิเทศการศึกษาในระดับสถานศึกษาเป็นกิจกรรมสำคัญในการสนับสนุนการเรียนการสอนภายในโรงเรียน กระบวนการนิเทศเป็นการกิจจำเป็นต่อการปฏิบัติงานร่วมมือกันระหว่างผู้นิเทศกับครู โดยมีจุดมุ่งหมายเพื่อเพิ่มประสิทธิภาพของการจัดการเรียนการสอน ช่วยเหลือ ชี้แนะและพัฒนางานให้ประสบผลสำเร็จและพัฒนาผลสัมฤทธิ์ตามความต้องการของผู้เรียน ซึ่งเป็นหน้าที่ที่สำคัญอย่างหนึ่งของผู้บริหารสถานศึกษาต้องดำเนินการให้เกิดขึ้นภายในโรงเรียนเพื่อช่วยให้ครูได้ปรับปรุงคุณภาพการเรียนการสอนภายในชั้นเรียนให้มีประสิทธิภาพตามมาตรฐานการศึกษาของประเทศ ที่มุ่งเน้นให้ผู้เรียนมีคุณภาพ มีคุณลักษณะอันพึงประสงค์ มีทักษะวิชาการ ทักษะอาชีพ ทักษะชีวิต ทักษะการเป็นผู้นำและทักษะการนำไปสู่การสร้างนวัตกรรม ดังนั้นระบบการนิเทศภายในมีความสำคัญต่อการพัฒนา ปรับปรุงและเพิ่มประสิทธิภาพในการจัดการการศึกษาในสถานศึกษาให้ถึงเป้าหมายสุดท้ายคือ คุณภาพผู้เรียนตามมาตรฐานหลักสูตรและเป้าหมายที่ตั้งไว้ (สำนักงานคณะกรรมการการศึกษาขั้นพื้นฐาน, 2562)

การนิเทศภายในของศูนย์ส่งเสริมการเรียนรู้อำเภอหลังสวน สังกัดสำนักงานส่งเสริมการเรียนรู้จังหวัดชุมพรที่ผ่านมาพบว่า ประเด็นปัญหาที่สำคัญของการนิเทศภายในสถานศึกษา คือ การนิเทศภายในยังขาดลำดับขั้นตอนของกระบวนการที่ชัดเจน อีกทั้ง ผู้บริหารสถานศึกษา ครูบุคลากร และคณะกรรมการสถานศึกษายังขาดความเข้าใจในการนิเทศภายในของสถานศึกษา ขาดการติดตามและขาดการมีส่วนร่วมในการดำเนินการนิเทศรวมถึงการสรุปผลการนิเทศที่เป็นรูปธรรมที่ส่งผลต่อการพัฒนาการงานให้มีคุณภาพตามข้อนิเทศ จากปัญหาที่กล่าวมาจึงอาจสรุปได้ว่า เกิดจากสถานศึกษาที่ไม่มีแนวทางการนิเทศภายในที่มีประสิทธิภาพอันจะส่งผลต่อการพัฒนาคุณภาพการจัดการศึกษาของศูนย์ส่งเสริมการเรียนรู้อำเภอหลังสวน ผู้วิจัยจึงมีความสนใจที่จะการศึกษาสภาพปัจจุบัน สภาพที่พึงประสงค์ และความต้องการจำเป็นต่อการนิเทศภายในแบบมีส่วนร่วมของศูนย์ส่งเสริมการเรียนรู้อำเภอหลังสวน สังกัดสำนักงานส่งเสริมการเรียนรู้จังหวัดชุมพร เพื่อกำหนดแนวทางการนิเทศภายในแบบมีส่วนร่วมให้มีประสิทธิภาพนำไปใช้ในการนิเทศการจัดการศึกษานอกระบบและการศึกษาตามอัธยาศัยให้บรรลุตามเป้าประสงค์ มีประสิทธิภาพและมีคุณภาพที่ดียิ่งขึ้น

## วัตถุประสงค์ของการวิจัย

1. เพื่อศึกษาสภาพปัจจุบัน สภาพที่พึงประสงค์ และความต้องการจำเป็นของการนิเทศภายในแบบมีส่วนร่วมของ ศูนย์ส่งเสริมการเรียนรู้อำเภอหลังสวน สังกัดสำนักงานส่งเสริมการเรียนรู้จังหวัดชุมพร
2. เพื่อนำเสนอแนวทางการนิเทศภายในแบบมีส่วนร่วมของศูนย์ส่งเสริมการเรียนรู้อำเภอหลังสวน สังกัดสำนักงานส่งเสริมการเรียนรู้จังหวัดชุมพร

## ระเบียบวิธีวิจัย

การวิจัยในครั้งนี้เป็นการวิจัยเชิงพรรณนา (Descriptive research) โดยมีวิธีการดำเนินการวิจัย 2 ระยะ ดังนี้  
ระยะที่ 1 ศึกษาสภาพปัจจุบัน สภาพที่พึงประสงค์ และความต้องการจำเป็นของการนิเทศภายในแบบมีส่วนร่วมของของศูนย์ส่งเสริมการเรียนรู้อำเภอหลังสวน สังกัดสำนักงานส่งเสริมการเรียนรู้จังหวัดชุมพร

### 1. ประชากร และกลุ่มตัวอย่าง

ประชากรในการวิจัยครั้งนี้ ได้แก่ ผู้บริหาร ครู บุคลากรทางการศึกษา และคณะกรรมการสถานศึกษาของ ศูนย์ส่งเสริมการเรียนรู้อำเภอหลังสวน สังกัดสำนักงานส่งเสริมการเรียนรู้จังหวัดชุมพร ประจำปีการศึกษา 2566 จำนวน 33 คน ประกอบด้วย ผู้บริหาร 1 คน ข้าราชการครู 2 คน ครูอาสาสมัคร 3 คน คณะกรรมการสถานศึกษา 8 คน ครู กศน.ตำบล 13 คน วิทยากรวิชาชีพ 5 คน บรรณารักษ์ 1 คน 8 คน ครู กศน.ตำบล 13 คน วิทยากรวิชาชีพ 5 คน และบรรณารักษ์ 1 คน

## 2. เครื่องมือที่ใช้ในการวิจัย

เครื่องมือที่ใช้ในการเก็บรวบรวมข้อมูลครั้งนี้ เป็นแบบสอบถามลักษณะเป็นแบบตรวจสอบรายการ (Check list) และแบบมาตราส่วนประมาณค่า 5 ระดับ ตามแนวคิดของลิเคิร์ต (Likert's Rating Scale) แบ่งออกเป็น 2 ตอน ประกอบด้วย

ตอนที่ 1 เป็นแบบสอบถามเกี่ยวกับสถานภาพของผู้ตอบ มีลักษณะเป็นแบบตรวจสอบรายการ (Check list) สอบถามข้อมูลเกี่ยวกับ เพศ ตำแหน่ง บทบาทหน้าที่ และประสบการณ์ในการทำงาน

ตอนที่ 2 เป็นแบบสอบถามเกี่ยวกับสภาพปัจจุบันและสภาพที่พึงประสงค์ขององค์ประกอบการนิเทศภายในแบบมีส่วนร่วมของศูนย์การศึกษาอนุระบบและการศึกษาตามอัธยาศัยอำเภอหลังสวน สังกัดสำนักงานส่งเสริมการเรียนรู้จังหวัดชุมพร โดยการแบ่งคำถามเป็น 6 ด้าน ดังนี้ 1) การเตรียมการและวางแผนการนิเทศ 2) การดำเนินการนิเทศ 3) การประชุม 4) การประเมินผล 5) การให้ข้อมูลย้อนกลับ 6) การรายงานสรุปผล เป็นแบบมาตราส่วนประมาณค่า 5 ระดับ ตามแนวคิดของลิเคิร์ต (Likert's Rating Scale) โดยทุกข้อจะมีคำตอบแบบตอบสองคู่ (Dual-response format) หรือ 2 สภาพ คือ ระดับของสภาพจริงที่เป็นอยู่ของการนิเทศภายในแบบมีส่วนร่วม และระดับสภาพที่ควรจะเป็นของการนิเทศภายในแบบมีส่วนร่วมซึ่งกำหนดเกณฑ์ระดับคะแนน ดังนี้

5 หมายถึง มีสภาพปัจจุบัน/สภาพที่พึงประสงค์ อยู่ในระดับมากที่สุด

4 หมายถึง มีสภาพปัจจุบัน/สภาพที่พึงประสงค์ อยู่ในระดับมาก

3 หมายถึง มีสภาพปัจจุบัน/สภาพที่พึงประสงค์ อยู่ในระดับปานกลาง

2 หมายถึง มีสภาพปัจจุบัน/สภาพที่พึงประสงค์ อยู่ในระดับน้อย

1 หมายถึง มีสภาพปัจจุบัน/สภาพที่พึงประสงค์ อยู่ในระดับน้อยที่สุด

## 3. การเก็บรวบรวมข้อมูล

ผู้วิจัยดำเนินการจัดเก็บรวบรวมข้อมูล โดยมีขั้นตอน ดังนี้

1. ผู้วิจัยดำเนินการเก็บข้อมูลโดยการส่งแบบสอบถามให้ประชากรที่ศึกษาของศูนย์ส่งเสริมการเรียนรู้อำเภอหลังสวน สังกัดสำนักงานส่งเสริมการเรียนรู้จังหวัดชุมพร ด้วยตนเองและขอความอนุเคราะห์ให้ตอบกลับภายใน 2 สัปดาห์

2. ผู้วิจัยนำแบบสอบถามที่ได้รับคืนมาตรวจสอบและคัดแยกแบบสอบถามที่สมบูรณ์ เพื่อนำแบบสอบถามที่ได้รับไปทำการวิเคราะห์ข้อมูลในขั้นตอนต่อไป

3. นำแบบสอบถามที่สมบูรณ์มาตรวจให้คะแนนตามเกณฑ์ที่กำหนด เพื่อสังเคราะห์แนวการนิเทศภายในแบบมีส่วนร่วมของศูนย์ส่งเสริมการเรียนรู้อำเภอหลังสวน สังกัดสำนักงานส่งเสริมการเรียนรู้จังหวัดชุมพร ในระยะที่ 2 ต่อไป

## 4. การวิเคราะห์ข้อมูล

ผู้วิจัยดำเนินการวิเคราะห์ข้อมูล โดยใช้โปรแกรมคอมพิวเตอร์สำเร็จรูป ดังต่อไปนี้

1. วิเคราะห์ข้อมูลแบบสอบถามตอนที่ 1 ข้อมูลทั่วไปของผู้ตอบแบบสอบถาม ใช้วิธีหาค่าความถี่ (Frequency) และค่าร้อยละ (Percentage)

2. วิเคราะห์ข้อมูลแบบสอบถามตอนที่ 2 สภาพปัจจุบันและสภาพที่พึงประสงค์โดยคำนวณหาค่าเฉลี่ย (Mean) และค่าเบี่ยงเบนมาตรฐาน (Standard deviation: S.D.) แล้วนำค่าไปเปรียบเทียบกับเกณฑ์การวิเคราะห์ผลการประเมิน โดยวิธีการแปลผลตามเกณฑ์สัมบูรณ์ ซึ่งแบ่งคะแนนเป็นช่วงๆ แต่ละช่วงมีความหมาย ดังนี้ (บุญชม ศรีสะอาด, 2560)

ค่าเฉลี่ย 4.51 - 5.00 หมายถึง ระดับสภาพปัจจุบัน/สภาพที่พึงประสงค์อยู่ในระดับมากที่สุด

ค่าเฉลี่ย 3.51 - 4.50 หมายถึง ระดับสภาพปัจจุบัน/สภาพที่พึงประสงค์อยู่ในระดับมาก

ค่าเฉลี่ย 2.51 - 3.50 หมายถึง ระดับสภาพปัจจุบัน/สภาพที่พึงประสงค์อยู่ในระดับปานกลาง

ค่าเฉลี่ย 1.51 - 2.50 หมายถึง ระดับสภาพปัจจุบัน/สภาพที่พึงประสงค์อยู่ในระดับน้อย

ค่าเฉลี่ย 1.00 - 1.50 หมายถึง ระดับสภาพปัจจุบัน/สภาพที่พึงประสงค์อยู่ในระดับน้อยที่สุด

3. จัดเรียงลำดับความต้องการจำเป็นของสภาพที่พึงประสงค์หาผลต่างของสภาพปัจจุบันและหารด้วยค่าสภาพปัจจุบันเพื่อถ่วงน้ำหนักก่อนจะนำมาจัดอันดับความสำคัญ เพื่อใช้เป็นข้อมูลในการจัดทำร่างแนวทางฯ ต่อไป

**ระยะที่ 2 การศึกษาแนวทางการนิเทศภายในแบบมีส่วนร่วมของศูนย์ส่งเสริมการเรียนรู้อำเภอหลังสวน สังกัดสำนักงานส่งเสริมการเรียนรู้จังหวัดชุมพร**

### 1. กลุ่มเป้าหมาย

กลุ่มเป้าหมายในการสัมภาษณ์ คือ ผู้ทรงคุณวุฒิ ประกอบด้วย ผู้ทรงคุณวุฒิผู้บริหารสถานศึกษา และครูของการศึกษานอกระบบและการศึกษาตามอัธยาศัยอำเภอหลังสวน สังกัดสำนักงานส่งเสริมการเรียนรู้จังหวัดชุมพร จำนวน 5 คน กลุ่มเป้าหมายในการประเมินร่างแนวทางฯ คือ ผู้ให้ข้อมูล ประกอบด้วย ผู้บริหารสถานศึกษา และครูของการศึกษานอกระบบและการศึกษาตามอัธยาศัยอำเภอหลังสวน สังกัดสำนักงานส่งเสริมการเรียนรู้จังหวัดชุมพร จำนวน 10 คน

### 2. เครื่องมือที่ใช้ในการวิจัย

2.1 แบบสัมภาษณ์กึ่งโครงสร้างร่างแนวทางการนิเทศภายในแบบมีส่วนร่วมของศูนย์ส่งเสริมการเรียนรู้อำเภอหลังสวน สังกัดสำนักงานส่งเสริมการเรียนรู้จังหวัดชุมพร

2.2 แบบประเมินแนวทางการนิเทศภายในแบบมีส่วนร่วมของศูนย์ส่งเสริมการเรียนรู้อำเภอหลังสวน สังกัดสำนักงาน

ส่งเสริมการเรียนรู้จังหวัดชุมพร โดยกำหนดประเด็นการประเมินแนวทางตามมาตรฐานการประเมินของ Stufflebeam (1981 อ้างถึงใน จตุภูมิ เขตจตุรัส, 2565) ได้แก่ ความเหมาะสม ความเป็นไปได้ และความเป็นประโยชน์

### 3. การเก็บรวบรวมข้อมูล

ผู้วิจัยเก็บรวบรวมข้อมูลในระยะที่ 2 เป็นการเก็บข้อมูลเชิงคุณภาพ โดยดำเนินการดังต่อไปนี้

3.1 เก็บข้อมูลโดยการสัมภาษณ์ผู้ทรงคุณวุฒิด้วยตนเอง

3.2 ตรวจสอบความถูกต้องครบถ้วนสมบูรณ์ของข้อมูลและสรุปผลการสัมภาษณ์เพื่อนำข้อมูลที่ได้ไปยกร่างแนวทางฯ

3.3 หลังจากยกร่างแนวทางฯ เสร็จสิ้นแล้ว ประเมินแนวทางฯ โดยผู้ให้ข้อมูลในด้านความเหมาะสม ความเป็นไปได้ และความเป็นประโยชน์ และนำไปวิเคราะห์ผลต่อไป

### 4. การวิเคราะห์ข้อมูล

การวิเคราะห์ข้อมูลจากกลุ่มเป้าหมายที่ใช้ในการวิจัยระยะที่ 2 ผู้วิจัยได้วิเคราะห์ข้อมูลโดยใช้โปรแกรมคอมพิวเตอร์สำเร็จรูป โดยวิเคราะห์ข้อมูลซึ่งผู้ทรงคุณวุฒิแสดงความคิดเห็นเกี่ยวกับความเหมาะสม ความเป็นไปได้ และความเป็นประโยชน์ของร่างแนวทางฯ ตามแนวคิดของ Stufflebeam (1981 อ้างถึงใน จตุภูมิ เขตจตุรัส, 2565) ใช้สถิติเชิงพรรณนา (Descriptive statistics) ได้แก่ ค่าเฉลี่ย (Mean) และค่าเบี่ยงเบนมาตรฐาน (Standard deviation: S.D.) โดยการกำหนดเกณฑ์การแปลความหมายค่าเฉลี่ยของแบบประเมินแบบมาตราส่วนประมาณค่าที่กำหนดไว้ดังนี้

4.51 - 5.00 หมายถึง มีความเหมาะสม/เป็นไปได้/เป็นประโยชน์อยู่ในระดับมากที่สุด

3.51 - 4.50 หมายถึง มีความเหมาะสม/เป็นไปได้/เป็นประโยชน์อยู่ในระดับมาก

2.51 - 3.50 หมายถึง มีความเหมาะสม/เป็นไปได้/เป็นประโยชน์อยู่ในระดับปานกลาง

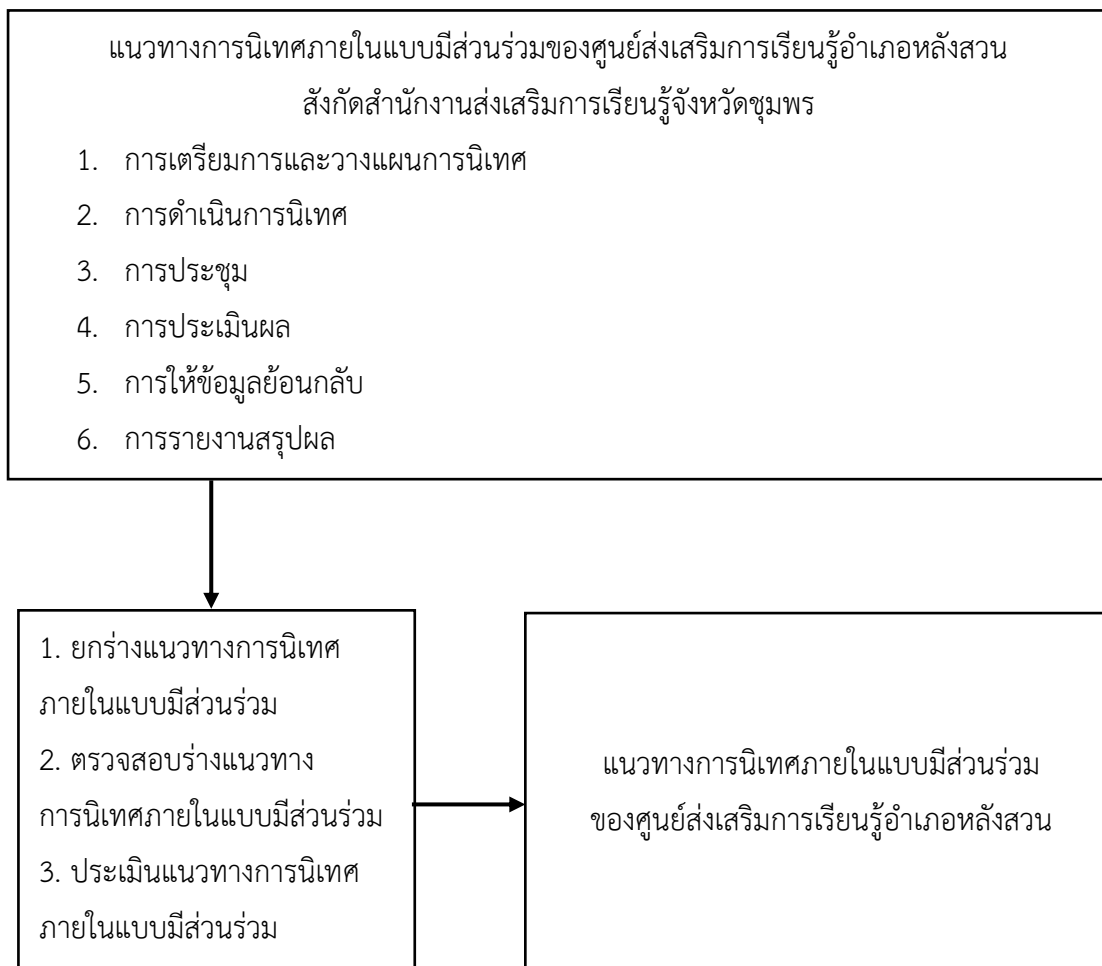
1.51- 2.50 หมายถึง มีความเหมาะสม/เป็นไปได้/เป็นประโยชน์อยู่ในระดับน้อย

1.00 - 1.50 หมายถึง มีความเหมาะสม/เป็นไปได้/เป็นประโยชน์อยู่ในระดับน้อยที่สุด

พิจารณาค่าเฉลี่ยตั้งแต่ 3.51 ขึ้นไป (มีระดับความเหมาะสม ความเป็นไปได้ และความเป็นประโยชน์ อยู่ในระดับมากขึ้นไป) จึงจะถือว่ามีความเหมาะสมผ่านเกณฑ์

### กรอบแนวคิดในการวิจัย

แนวทางการนิเทศภายในแบบมีส่วนร่วมของศูนย์ส่งเสริมการเรียนรู้อำเภอหลังสวน สังกัดสำนักงานส่งเสริมการเรียนรู้จังหวัดชุมพรในครั้งนี้ ผู้วิจัยได้ทำการศึกษาตำรา เอกสาร และงานวิจัยที่เกี่ยวข้องด้วยการวิเคราะห์และผนวกแนวคิดกระบวนการนิเทศภายในแบบมีส่วนร่วมของสำนักงานส่งเสริมการศึกษานอกระบบและการศึกษาตามอัธยาศัย (2553), หน่วยศึกษานิเทศก์ สำนักงานคณะกรรมการการอาชีวศึกษา (2556), สรรเพชรฐ ศิริเกตุ และกานต์ธีรา ธรรมสา (2565) แสดงกรอบแนวคิดในการวิจัย ดังภาพที่ 1



ภาพที่ 1 กรอบแนวคิดในการวิจัย

## ผลการวิจัย

จากการศึกษาวิจัย พบว่า

### 1. สภาพปัจจุบัน สภาพที่พึงประสงค์ และดัชนีความต้องการจำเป็นของการนิเทศภายในแบบมีส่วนร่วมของศูนย์ส่งเสริมการเรียนรู้อำเภอหลังสวน สำนักงานส่งเสริมการเรียนรู้จังหวัดชุมพร

1.1 สภาพปัจจุบันของการนิเทศภายในแบบมีส่วนร่วมในภาพรวมอยู่ในระดับปานกลาง เมื่อพิจารณาเป็นรายด้าน พบว่า

1.1.1 ด้านการเตรียมการและวางแผนการนิเทศ พบว่า โดยรวมอยู่ในระดับปานกลาง เมื่อพิจารณาเป็นรายข้อ พบว่า

แต่งตั้งคณะกรรมการนิเทศมีค่าเฉลี่ยสูงสุด รองลงมา คือ ทำนโยบาย แผนงาน โครงการ และนำผลการประชุมไปใช้เป็นแนวทางการปฏิบัติมีค่าเฉลี่ยต่ำสุด

1.1.2 ด้านการดำเนินการนิเทศ พบว่า โดยรวมอยู่ในระดับปานกลาง เมื่อพิจารณาเป็นรายข้อ พบว่า ร่วมกันกำหนดนัดหมายวันเวลาที่จะนิเทศเป็นการล่วงหน้ามีค่าเฉลี่ยสูงสุด รองลงมา คือ ดำเนินการนิเทศตามขั้นตอนตามวิธีการและกิจกรรม และผู้รับการนิเทศดำเนินการแก้ไขปรับปรุงตามข้อเสนอแนะและรายงานผลมีค่าเฉลี่ยต่ำสุด

1.1.3 ด้านการประชุม พบว่า โดยรวมอยู่ในระดับปานกลาง เมื่อพิจารณาเป็นรายข้อ พบว่า ผู้นิเทศมีการตรวจสอบแบบนิเทศของผู้รับการนิเทศและสรุปข้อมูลมีค่าเฉลี่ยสูงสุด รองลงมา คือ ประชุมผู้มีส่วนเกี่ยวข้องในการนิเทศตามที่กำหนดไว้ โดยนำปัญหา ข้อเสนอแนะมาวิเคราะห์ข้อมูลและหาแนวทางแก้ไข และนำเสนอผลการประชุมและแนวทางที่ได้ไปใช้ในการพัฒนาต่อไปมีค่าเฉลี่ยต่ำสุด

1.1.4 ด้านการประเมินผล พบว่า โดยรวมอยู่ในระดับน้อย เมื่อพิจารณาเป็นรายข้อ พบว่า แต่งตั้งคณะกรรมการติดตามและประเมินผลการนิเทศและหาแนวทางและวิธีการพัฒนาให้มีคุณภาพที่ดีขึ้นมีค่าเฉลี่ยสูงสุด รองลงมา คือ ดำเนินการประชุมคณะกรรมการนิเทศ และนำข้อมูลไปเปรียบเทียบกับเป้าหมายความสำเร็จของการนิเทศมีค่าเฉลี่ยต่ำสุด

1.1.5 ด้านการให้ข้อมูลย้อนกลับ พบว่า โดยรวมอยู่ในระดับน้อย เมื่อพิจารณาเป็นรายข้อ พบว่า สร้างบรรยากาศที่เหมาะสมมีค่าเฉลี่ยสูงสุด รองลงมา คือ รวบรวมข้อมูล และดำเนินการให้ข้อมูลย้อนกลับมีค่าเฉลี่ยต่ำสุด

1.1.6 ด้านการรายงานสรุปผล พบว่า โดยรวมอยู่ในระดับปานกลาง เมื่อพิจารณาเป็นรายข้อ พบว่า คณะกรรมการรายงานผลให้ผู้บังคับบัญชาทราบเมื่อสิ้นสุดผลการนิเทศแต่ละครั้งมีค่าเฉลี่ยสูงสุด รองลงมา คือ ทำบันทึกข้อความหรือแบบรายงานที่กำหนดไว้ และจัดทำรายงานผลการนิเทศเมื่อสิ้นปีมีค่าเฉลี่ยต่ำสุด

1.2 สภาพที่พึงประสงค์ของการนิเทศภายในแบบมีส่วนร่วมในภาพรวมอยู่ในระดับมากที่สุด เมื่อพิจารณาเป็นรายด้าน พบว่า

1.2.1 ด้านการเตรียมการและวางแผนการนิเทศ พบว่า โดยรวมอยู่ในระดับมากที่สุด เมื่อพิจารณาเป็นรายข้อ พบว่า แต่งตั้งคณะกรรมการนิเทศมีค่าเฉลี่ยสูงสุด รองลงมา คือ นำผลการประชุมไปใช้เป็นแนวทางการปฏิบัติ และผู้นิเทศและผู้รับการนิเทศมีการเตรียมข้อมูลสภาพปัญหาเพื่อร่วมกันวางแผนมีค่าเฉลี่ยต่ำสุด

1.2.2 ด้านการดำเนินการนิเทศ พบว่า โดยรวมอยู่ในระดับมากที่สุด เมื่อพิจารณาเป็นรายด้าน พบว่า ประชุมชี้แจงและมอบหมายงานให้ผู้นิเทศดำเนินการนิเทศตามแผนนิเทศและดำเนินการนิเทศตามขั้นตอนตามวิธีการและกิจกรรมมีค่าเฉลี่ยสูงสุด รองลงมา คือ ผู้รับการนิเทศดำเนินการแก้ไขปรับปรุงตามข้อเสนอแนะ และรายงานผล และร่วมกันกำหนดนัดหมายวันเวลาที่จะนิเทศเป็นการล่วงหน้ามีค่าเฉลี่ยต่ำสุด

1.2.3 ด้านการประชุม พบว่า โดยรวมอยู่ในระดับมากที่สุด เมื่อพิจารณาเป็นรายด้าน พบว่า กำหนดวันเวลาในการประชุม ประชุมผู้มีส่วนเกี่ยวข้องในการนิเทศตามที่กำหนดไว้ โดยนำปัญหา ข้อเสนอแนะมาวิเคราะห์ข้อมูลและหาแนวทางแก้ไข และนำเสนอผลการประชุมและแนวทางที่ได้ไปใช้ในการพัฒนาต่อไปมีค่าเฉลี่ยสูงสุด รองลงมา คือ บันทึกผล การประชุมและข้อเสนอแนะแนวทางแก้ไขอย่างเป็นระบบ และผู้นิเทศมีการตรวจสอบแบบนิเทศของผู้รับการนิเทศและสรุปข้อมูลมีค่าเฉลี่ยต่ำสุด

1.2.4 ด้านการประเมินผล พบว่า โดยรวมอยู่ในระดับมากที่สุด เมื่อพิจารณาเป็นรายด้าน พบว่า นำข้อมูลไปเปรียบเทียบกับเป้าหมายความสำเร็จของการนิเทศมีค่าเฉลี่ยสูงสุด รองลงมา คือ รวบรวมข้อมูลผลการดำเนินการนิเทศและหาแนวทางและวิธีการพัฒนาให้มีคุณภาพที่ดีขึ้น และแต่งตั้งคณะกรรมการติดตามและประเมินผลการนิเทศมีค่าเฉลี่ยต่ำสุด

1.2.5 ด้านการให้ข้อมูลย้อนกลับ พบว่า โดยรวมอยู่ในระดับมากที่สุด เมื่อพิจารณาเป็นรายด้าน พบว่า รวบรวมข้อมูลและสร้างบรรยากาศที่เหมาะสมมีค่าเฉลี่ยสูงสุด รองลงมา คือ การติดตามและประเมินผลการให้ข้อมูลย้อนกลับ และวางแผนการในการให้ข้อมูลย้อนกลับมีค่าเฉลี่ยต่ำสุด

1.2.6 ด้านการรายงานสรุปผล พบว่า โดยรวมอยู่ในระดับมากที่สุด เมื่อพิจารณาเป็นรายข้อ พบว่า คณะกรรมการรายงานผลให้ผู้บังคับบัญชาทราบเมื่อสิ้นสุดผลการนิเทศแต่ละครั้ง ทำบันทึกข้อความหรือแบบรายงานที่กำหนดไว้ จัดทำรายงานผลการนิเทศเมื่อสิ้นปี และนำเสนอข้อมูลตามรายละเอียดที่ดำเนินการและวิเคราะห์ข้อมูลข้อเสนอแนะ และแนวทางการนำผลการนิเทศไปปรับปรุงการดำเนินงานพัฒนาคุณภาพค่าเฉลี่ยสูงสุด และประมวลข้อมูลวิเคราะห์สภาพที่เกิดขึ้น รวมถึงข้อนิเทศมีค่าเฉลี่ยต่ำสุด

1.3. ลำดับความต้องการจำเป็นของการนิเทศภายในแบบมีส่วนร่วมของศูนย์ส่งเสริมการเรียนรู้อำเภอหลังสวน สำนักงานส่งเสริมการเรียนรู้จังหวัดชุมพรในภาพรวม พบว่า ค่า PNI<sub>Modified</sub> อยู่ระหว่าง 0.500 – 1.223 เมื่อพิจารณาเป็นรายด้าน พบว่า

1.3.1 ด้านการเตรียมการและวางแผนการนิเทศ คือ 0.624 เมื่อพิจารณาเป็นรายข้อที่มีค่าสูงกว่าเฉลี่ยรวม พบว่า นำผลการประชุมไปใช้เป็นแนวทางการปฏิบัติมีความต้องการจำเป็นอันดับแรก ผู้รับการนิเทศทราบนโยบาย เป้าหมาย วัตถุประสงค์วิธีการดำเนินการติดตามและประเมินผล อันดับ 2 และผู้นิเทศและผู้รับการนิเทศมีการเตรียมข้อมูลสภาพปัญหาเพื่อร่วมกันวางแผน เป็นอันดับ 3

1.3.2 ด้านการดำเนินการนิเทศ คือ 1.223 เมื่อพิจารณาเป็นรายข้อที่มีค่าสูงกว่าเฉลี่ยรวม พบว่า ผู้รับการนิเทศดำเนินการแก้ไขปรับปรุงตามข้อเสนอแนะ และรายงานผลมีความต้องการจำเป็นอันดับแรก ประชุมชี้แจงและมอบหมายงานให้ผู้นิเทศดำเนินการนิเทศตามแผนนิเทศ เป็นอันดับ 2

1.3.3 ด้านการประชุม คือ 0.812 เมื่อพิจารณาเป็นรายข้อที่มีค่าสูงกว่าเฉลี่ยรวม พบว่า นำเสนอผลการประชุมและแนวทางที่ได้ไปใช้ในการพัฒนาต่อไปมีความต้องการจำเป็นอันดับแรก กำหนดวันเวลาในการประชุม เป็นอันดับ 2 บันทึกผลการประชุมและข้อเสนอแนะแนวทางแก้ไขอย่างเป็นระบบ เป็นอันดับ 3 และประชุมผู้มีส่วนเกี่ยวข้องในการนิเทศตามที่กำหนดไว้ โดยนำปัญหา ข้อเสนอแนะมาวิเคราะห์ข้อมูลและหาแนวทางแก้ไข เป็นอันดับ 4

1.3.4 ด้านการประเมินผล คือ 0.963 เมื่อพิจารณาเป็นรายข้อที่มีค่าสูงกว่าเฉลี่ยรวม พบว่า นำข้อมูลไปเปรียบเทียบกับเป้าหมายความสำเร็จของการนิเทศมีความต้องการจำเป็นอันดับแรก และรวบรวมข้อมูลผลการดำเนินการนิเทศเป็นอันดับ 2



1.3.5 ด้านการให้ข้อมูลย้อนกลับ คือ 1.055 เมื่อพิจารณาเป็นรายข้อที่มีค่าสูงกว่าเฉลี่ยรวม พบว่า ดำเนินการให้ข้อมูลย้อนกลับมีความต้องการจำเป็นอันดับแรก การติดตามและประเมินผลการให้ข้อมูลย้อนกลับ เป็นอันดับ 2 และวางแผนการในการให้ข้อมูลย้อนกลับ เป็นอันดับ 3

1.3.6 ด้านการรายงานสรุปผล คือ 0.548 เมื่อพิจารณาเป็นรายข้อที่มีค่าสูงกว่าเฉลี่ยรวม พบว่า จัดทำรายงานผลการนิเทศเมื่อสิ้นปีมีความต้องการจำเป็นอันดับแรก และนำเสนอข้อมูลตามรายละเอียดที่ดำเนินการและวิเคราะห์ข้อมูลข้อเสนอแนะ เป็นอันดับ 2

## 2. แนวทางการนิเทศภายในแบบมีส่วนร่วมของศูนย์ส่งเสริมการเรียนรู้อำเภอหลังสวน สังกัดสำนักงานส่งเสริมการเรียนรู้จังหวัดชุมพร

แนวทางการนิเทศภายในแบบมีส่วนร่วมของศูนย์ส่งเสริมการเรียนรู้อำเภอหลังสวน สังกัดสำนักงานส่งเสริมการเรียนรู้จังหวัดชุมพร มีแนวทาง ดังนี้

### 1. การเตรียมการและการวางแผนการนิเทศ ได้แก่

1.1 ศึกษานโยบาย สภาพปัจจุบัน ปัญหาและวิเคราะห์ข้อมูล โดยให้ผู้นิเทศและผู้รับการนิเทศร่วมกันวางแผนกำหนดปฏิทิน รูปแบบ ขั้นตอนหรือกระบวนการนิเทศ เพื่อให้สอดคล้องกับนโยบายและคล้องกับบริบทของแต่ละพื้นที่

1.2 สร้างความรู้ความเข้าใจเกี่ยวกับนโยบาย เป้าหมาย วัตถุประสงค์ วิธีการดำเนินการติดตามและประเมินผลให้กับผู้นิเทศ ผู้รับการนิเทศ และผู้ที่เกี่ยวข้อง

### 2. การดำเนินการนิเทศ ได้แก่

2.1 ผู้นิเทศร่วมกันวางแผนและกำหนดแผนการนิเทศ

2.2 ผู้รับการนิเทศดำเนินการพัฒนาปรับปรุงตามข้อนิเทศ และรายงานผลการพัฒนาปรับปรุง ปัญหา และ

อุปสรรค

### 3. การประชุม ได้แก่

3.1 กำหนดวันเวลาในการประชุมเพื่อประเมินผลติดตาม และรายงานผลการนิเทศอย่างต่อเนื่อง

3.2 ผู้นิเทศและผู้รับการนิเทศร่วมกันวิเคราะห์และวิพากษ์ผลการนิเทศ โดยหาแนวทางการแก้ปัญหาอุปสรรค และข้อเสนอแนะในการพัฒนา

3.3 จัดทำบันทึกผลการประชุมอย่างเป็นระบบ เพื่อเป็นข้อมูลใช้ประกอบรายงานผลการนิเทศ

### 4. การประเมินผล ได้แก่

4.1 เก็บรวบรวมข้อมูลและจัดทำข้อมูลสารสนเทศการนิเทศ เพื่อวางแผนการนิเทศในระยะต่อไป

4.2 ประเมินผลการนิเทศแต่ละเรื่องให้เห็นถึงความสำเร็จที่บรรลุตามวัตถุประสงค์ รวมถึงจุดเด่น และจุดที่ต้องพัฒนาเพิ่มเติม

### 5. การให้ข้อมูลย้อนกลับ ได้แก่

5.1 จัดการประชุมให้ผู้นิเทศนำข้อมูลจากการประเมินผลการนิเทศ เพื่อให้ผู้รับการนิเทศนำผลไปพัฒนาให้ดีขึ้น

5.2 มีการติดตามหลังจากการให้ข้อมูลย้อนกลับและประเมินผลว่ามีการดำเนินการบรรลุตามเป้าหมายหรือพัฒนาได้ตามที่มุ่งหวังหรือไม่เพียงใด

### 6. การรายงานสรุปผล ได้แก่

6.1 กำหนดให้จัดทำรายงานผลการนิเทศเป็นรายไตรมาส เพื่อแจ้งให้ผู้บริหารสถานศึกษาหรือผู้บังคับบัญชาทราบเป็นระยะ

6.2 รวบรวมสรุปรายงานผลการนิเทศเป็นรายปีเมื่อสิ้นปีงบประมาณ ส่งไปยังต้นสังกัดและเผยแพร่ไปยังหน่วยงานอื่นๆ ที่เกี่ยวข้องทราบ

## อภิปรายผล

1. ผลจากการวิจัยศึกษาสภาพปัจจุบัน สภาพที่พึงประสงค์ และความต้องการจำเป็นของการนิเทศภายในแบบมีส่วนร่วมของศูนย์ส่งเสริมการเรียนรู้อำเภอหลังสวน สังกัดสำนักงานส่งเสริมการเรียนรู้จังหวัดชุมพรจากผลการศึกษาที่สามารถอภิปรายผลได้ดังนี้

1.1 ระดับการดำเนินการของแนวทางการนิเทศภายในแบบมีส่วนร่วมของศูนย์ส่งเสริมการเรียนรู้อำเภอหลังสวน สังกัดสำนักงานส่งเสริมการเรียนรู้จังหวัดชุมพรของสภาพปัจจุบันของการนิเทศภายในแบบมีส่วนร่วม โดยรวมอยู่ในระดับปานกลาง ที่เป็นเช่นนี้อาจเป็นเพราะ มีการรายงานสรุปผล การเตรียมการและการวางแผนการนิเทศ สอดคล้องกับสภาพปัจจุบัน สอดคล้องกับหลักการและเหตุผลกับนโยบายและจุดเน้นของศูนย์ส่งเสริมการเรียนรู้ ซึ่งเป็นกลไกสำคัญทำให้เกิดความเข้าใจซึ่งกันและกัน และมีความเข้าใจในงานที่เป็นหน้าที่ของตน และประโยชน์ที่จะได้รับอย่างชัดเจน ซึ่งจะนำไปสู่การมีส่วนร่วมในการดำเนินการนิเทศอย่างต่อเนื่อง ทำให้ได้รับความสำเร็จตามวัตถุประสงค์ที่วางไว้ ในส่วนการวางแผนการนิเทศ มีการศึกษาสาเหตุของปัญหาตามบริบทของศูนย์ส่งเสริมการเรียนรู้ สภาพในการจัดการเรียนการสอน ครูผู้สอน และความต้องการการนิเทศภายในของศูนย์ส่งเสริมการเรียนรู้ ประชุมวางแผนการนิเทศ กำหนดประเด็น กำหนดวัตถุประสงค์ เป้าหมายของการนิเทศร่วมกัน โดยการมีส่วนร่วมของผู้บริหาร ครู นักเรียน และชุมชน ในการวิเคราะห์สภาพแวดล้อมภายในและภายนอกของศูนย์ส่งเสริมการเรียนรู้ เพื่อหาปัจจัยที่ส่งผลต่อการบริหารงานนิเทศภายใน จัดทำปฏิทินการนิเทศและจัดทำโครงการนิเทศอย่างเป็นระบบ ต่อเนื่อง และวิเคราะห์ข้อมูลผลการรายงานของศูนย์ส่งเสริมการเรียนรู้ ผลการศึกษานโยบายการนิเทศภายในแบบมีส่วนร่วมของศูนย์ส่งเสริมการเรียนรู้อำเภอหลังสวน ซึ่งระดับการดำเนินงานโดยรวมอยู่ในระดับปานกลาง ซึ่งสอดคล้องกับผลการวิจัยของ วรณิภา ไชยมาตย์ (2560) การพัฒนาแนวทางการนิเทศแบบสอนแนะสำหรับสถานศึกษา สังกัดสำนักงานเขตพื้นที่การศึกษาประถมศึกษามหาสารคาม เขต 2 ที่พบว่า สภาพปัจจุบันของการนิเทศภายในแบบมีส่วนร่วม โดยภาพรวมที่อยู่ในระดับปานกลาง

1.2 ระดับการดำเนินการของแนวทางการนิเทศภายในแบบมีส่วนร่วมของศูนย์ส่งเสริมการเรียนรู้อำเภอหลังสวน สังกัดสำนักงานส่งเสริมการเรียนรู้จังหวัดชุมพรของสภาพที่พึงประสงค์ของการนิเทศภายในแบบมีส่วนร่วม โดยรวมอยู่ในระดับมากที่สุด ที่เป็นเช่นนี้อาจเป็นเพราะ มีการรายงานสรุปผล การประชุม สอดคล้องกับสภาพที่พึงประสงค์ของการนิเทศภายในแบบมีส่วนร่วม สอดคล้องกับการบริหารจัดการมีการวางแผนไว้อย่างเหมาะสม ชัดเจนเป็นระบบ การดำเนินกิจกรรมเป็นไปตามขั้นตอนที่กำหนด ทั้งนี้เนื่องจากในการดำเนินงานการนิเทศภายในแบบมีส่วนร่วมของศูนย์ส่งเสริมการเรียนรู้อำเภอหลังสวน สังกัดสำนักงานส่งเสริมการเรียนรู้จังหวัดชุมพร นั้นได้นำหลักการบริหารงาน มีการประชุมผู้ที่มีส่วนได้ส่วนเสีย ในทุกขั้นตอนมีการวางแผนโดยร่วมกันกำหนดนโยบายการนิเทศภายในของศูนย์ส่งเสริมการเรียนรู้ มีการประชุมวางแผนให้บรรลุเป้าหมายที่วางไว้ ซึ่งสอดคล้องกับผลการวิจัยของ สิริดา สายเพชร (2560) กลยุทธ์การนิเทศแบบร่วมพัฒนาวิชาชีพของครูโรงเรียนมัธยมศึกษาในสังกัดสำนักงานเขตพื้นที่การศึกษามัธยมศึกษา เขต 1 ที่พบว่า สภาพที่พึงประสงค์ของการนิเทศภายในแบบมีส่วนร่วม โดยภาพรวมที่อยู่ในระดับมากที่สุด และสอดคล้องกับผลการวิจัยของ สันติ อุดคำ (2560) การพัฒนาแนว

ทางการนิเทศแบบสอนแนะสำหรับสถานศึกษา สังกัดสำนักงานเขตพื้นที่การศึกษามัธยมศึกษา เขต 26 ที่พบว่า สภาพที่พึงประสงค์ของการนิเทศภายในแบบมีส่วนร่วม โดยภาพรวมที่อยู่ในระดับมากที่สุด

1.3 ดัชนีความต้องการจำเป็นของการนิเทศภายในแบบมีส่วนร่วมของศูนย์ส่งเสริมการเรียนรู้อำเภอหลังสวน สำนักงานส่งเสริมการเรียนรู้จังหวัดชุมพรในภาพรวมอยู่ในระดับ เมื่อพิจารณาเป็นรายด้าน พบว่า การดำเนินการนิเทศ มีความต้องการจำเป็นในการพัฒนา การประชุม การประเมินผล การให้ข้อมูลย้อนกลับ การเตรียมการและวางแผนการนิเทศ ทั้งนี้อาจเป็นเพราะ ในการดำเนินการนิเทศ มีความต้องการจำเป็นในการพัฒนา มีการวางแผนการดำเนินงานการนิเทศ ทำให้มีการพัฒนาหรือแก้ปัญหาต่างๆ สอดคล้องกับสภาพที่เกิดขึ้นจริง มีการดำเนินการนิเทศตามขั้นตอน การเตรียมการ กำหนดจุดมุ่งหมาย หรือวิสัยทัศน์ที่ต้องการ หรือมีการประชุมวางแผน ประเมินผล การให้ข้อมูลย้อนกลับ มีการกำหนดวิธีการเก็บข้อมูลการวิเคราะห์ข้อมูล เพื่อกำหนดความต้องการจำเป็นและการจัดลำดับความสำคัญของความต้องการ มีการนำผลไปใช้ประโยชน์ การนำเสนอผล หรือการรายงานให้ผู้เกี่ยวข้องทราบ สอดคล้องตามแนวคิดของสุวิมล ว่องวานิช (2562) ได้กล่าวว่า การให้คำจำกัดความหมายของความต้องการจำเป็นว่าเป็นช่องว่างระหว่างสภาพการณ์ที่เป็นจริง และที่เป็นอุดมคติ ซึ่งเป็นที่รับรู้ทั้งของค่านิยมในชุมชนและยอมรับให้มีการเปลี่ยนแปลงได้ เป็นการประเมินความต้องการจำเป็นว่า เป็นกระบวนการที่เป็นระบบใน การจัดลำดับความสำคัญ และการตัดสินใจที่สัมพันธ์กับการวางแผนการพัฒนา และกระบวนการวิเคราะห์และประเมินความแตกต่างของสภาพที่มุ่งหวังกับสภาพที่เป็นอยู่จริงเพื่อจัดลำดับความสำคัญและการตัดสินใจที่สัมพันธ์กับการวางแผนปรับปรุงและพัฒนา

2. แนวทางการนิเทศภายในแบบมีส่วนร่วมของศูนย์ส่งเสริมการเรียนรู้อำเภอหลังสวน สังกัดสำนักงานส่งเสริมการเรียนรู้จังหวัดชุมพร สามารถอภิปรายผลได้ ดังนี้

จากผลการวิจัยแสดงให้เห็นว่า การนิเทศภายในแบบมีส่วนร่วมของศูนย์ส่งเสริมการเรียนรู้อำเภอหลังสวน สังกัดสำนักงานส่งเสริมการเรียนรู้จังหวัดชุมพร มีขั้นตอนตามที่ได้สังเคราะห์องค์ประกอบทั้ง 6 ขั้นตอน 13 แนวทาง ซึ่งความเหมาะสม ความเป็นไปได้ และความเป็นประโยชน์ของแนวทางการนิเทศภายในแบบมีส่วนร่วมของศูนย์ส่งเสริมการเรียนรู้อำเภอหลังสวน สังกัดสำนักงานส่งเสริมการเรียนรู้จังหวัดชุมพร โดยภาพรวมอยู่ในระดับมากที่สุด ทั้งนี้อาจเป็นเพราะ องค์ประกอบทั้ง 6 ด้าน มีการกำหนดแนวทางตั้งแต่การเตรียมการและการวางแผนการนิเทศ การดำเนินการนิเทศ มีการประชุม การประเมินผล มีการให้ข้อมูลย้อนกลับ และรายงานสรุปผล ถือได้ว่าเป็นแนวทางที่สามารถนำไปสู่การดำเนินการนิเทศที่จะช่วยแก้ปัญหาและพัฒนางานได้ ซึ่งจะส่งผลต่อการพัฒนาการบริหารจัดการและการจัดการศึกษาให้มีคุณภาพ สอดคล้องกับ ชมพูนุช โยธี (2558) การประเมินความเหมาะสมและความเป็นไปได้ของรูปแบบการนิเทศภายในแบบมีส่วนร่วมของโรงเรียนสำนักงานเขตพื้นที่การศึกษาประถมศึกษาอุดรธานี เขต 3 โดยรวมอยู่ในระดับมากที่สุด และ ปิยนุช กาญจนะกันโท (2560) ได้ประเมินแนวทางการนิเทศภายในแบบร่วมพัฒนาสำหรับสถานศึกษา สังกัดสำนักงานเขตพื้นที่การศึกษากลนคร เขต 2 มีความเหมาะสมและความเป็นไปได้โดยรวมอยู่ในระดับมากที่สุด และยังคงสอดคล้องกับ สรรเพชรญ์ ศิริเกตุ (2563) ซึ่งมีผลการประเมินความเหมาะสมและความเป็นไปได้ของรูปแบบการนิเทศภายในแบบมีส่วนร่วมของสถานศึกษาโดยรวมมีความเหมาะสมอยู่ในระดับมากที่สุด และความเป็นไปได้อยู่ในระดับมากที่สุด

### สรุปผลการวิจัย

สภาพปัจจุบันของการนิเทศภายในแบบมีส่วนร่วมในภาพรวมอยู่ในระดับปานกลาง เมื่อพิจารณาเป็นรายด้าน พบว่าการรายงานสรุปผลมีค่าเฉลี่ยสูงสุด รองลงมา คือ การเตรียมการและวางแผนการนิเทศ และการดำเนินการนิเทศ มีค่าเฉลี่ยต่ำสุด

สภาพที่พึงประสงค์ของการนิเทศภายในแบบมีส่วนร่วมของศูนย์ส่งเสริมการเรียนรู้อำเภอหลังสวน สำนักงานส่งเสริมการเรียนรู้จังหวัดชุมพรในภาพรวมอยู่ในระดับมากที่สุด เมื่อพิจารณาเป็นรายด้าน พบว่า การรายงานสรุปผลมีค่าเฉลี่ยสูงสุด รองลงมา คือ การประชุม และการประเมินผลมีค่าเฉลี่ยต่ำสุด

ดัชนีความต้องการจำเป็นของการนิเทศภายในแบบมีส่วนร่วมของศูนย์ส่งเสริมการเรียนรู้อำเภอหลังสวน สำนักงานส่งเสริมการเรียนรู้จังหวัดชุมพรในภาพรวม พบว่า ค่า PNI<sub>Modified</sub> อยู่ระหว่าง 0.500 ถึง 1.223 เมื่อพิจารณาเป็นรายด้าน พบว่า การดำเนินการนิเทศ มีความต้องการจำเป็นในการพัฒนาสูงสุดเป็นอันดับแรก รองลงมา คือ การประชุม การประเมินผล การให้ข้อมูลย้อนกลับ การเตรียมการและวางแผนการนิเทศ และการรายงานสรุปผล เป็นอันดับสุดท้าย

แนวทางการนิเทศภายในแบบมีส่วนร่วมของศูนย์ส่งเสริมการเรียนรู้อำเภอหลังสวน สังกัดสำนักงานส่งเสริมการเรียนรู้จังหวัดชุมพรได้ทั้งหมด 6 ขั้นตอน 13 แนวทาง สำหรับใช้เป็นแนวทางในการพัฒนากระบวนการนิเทศและช่วยในการวางแผนให้การนิเทศภายในสถานศึกษามีประสิทธิภาพ ดังนี้ 1) การเตรียมการและวางแผนการนิเทศ จำนวน 2 แนวทาง 2) การดำเนินการนิเทศ จำนวน 2 แนวทาง 3) การประชุม จำนวน 3 แนวทาง 4) การประเมิน จำนวน 2 แนวทาง 5) การให้ข้อมูลย้อนกลับจำนวน 2 แนวทาง และ 6) การรายงานสรุปผล จำนวน 2 แนวทาง

## ข้อเสนอแนะ

### 1. ข้อเสนอแนะเชิงนโยบาย

1.1 สำนักงานส่งเสริมการเรียนรู้จังหวัดชุมพรหรือบุคลากรที่มีหน้าที่รับผิดชอบเกี่ยวกับการส่งเสริมและสนับสนุนด้านการนิเทศ ควรมีการส่งเสริมด้านการนิเทศภายในตามรูปแบบและแนวทางในการดำเนินการนิเทศภายในให้ดียิ่งขึ้นและดำเนินการอย่างต่อเนื่อง

1.2 ผู้บริหารสถานศึกษาควรจะมีการกำหนดใช้และนำสู่การปฏิบัติอย่างจริงจังจึงตามขั้นตอนการดำเนินงานและแนวทางการนิเทศภายในแบบมีส่วนร่วมเพื่อก่อให้เกิดประสิทธิภาพและประสิทธิผลในการจัดการศึกษาและการบริหารสถานศึกษา

1.3 ครูต้องตระหนักและให้ความสำคัญในกระบวนการนิเทศภายในแบบมีส่วนร่วม มีส่วนร่วมตามกระบวนการและแนวทางทุกขั้นตอนและมีการพัฒนางานอย่างต่อเนื่อง

### 2. ข้อเสนอแนะด้านการวิจัยครั้งต่อไป

2.1 ควรมีการศึกษาวิจัยเพื่อประเมินผลการดำเนินงานการนิเทศภายในแบบมีส่วนร่วมหลังจากที่มีสภาพปัจจุบันอยู่ในระดับการปฏิบัติต่ำ และประเด็นที่มีความต้องการจำเป็นสูง ไปปรับใช้ในการดำเนินงานการนิเทศภายในแบบมีส่วนร่วม

2.2 ควรศึกษาปัจจัยที่ส่งผลต่อการนิเทศภายในแบบมีส่วนร่วมของศูนย์ส่งเสริมการเรียนรู้อำเภอหลังสวน

## เอกสารอ้างอิง

กานต์ธีรา ธรรมสา. (2565). การพัฒนาแนวทางการนิเทศภายในการศึกษาไทยยุค 4.0 สำหรับสถานศึกษาสังกัดสำนักงานเขตพื้นที่การศึกษาแม่ฮ่องสอน. (การศึกษามหาบัณฑิต, มหาวิทยาลัยมหาสารคาม).

พื้นที่การศึกษามัธยมศึกษาบุรีรัมย์. (การศึกษามหาบัณฑิต, มหาวิทยาลัยมหาสารคาม).

จตุภูมิ เขตจตุรัส. (2565). ระเบียบวิธีวิทยาการประเมิน. ขอนแก่น: มหาวิทยาลัยขอนแก่น.

ชมพูช โยธี. (2558). การพัฒนารูปแบบการนิเทศภายในแบบมีส่วนร่วมของโรงเรียนสังกัดสำนักงานเขตพื้นที่การศึกษา

ประถมศึกษาศรีสะเกษ เขต 3. (การศึกษามหาบัณฑิต, มหาวิทยาลัยมหาสารคาม).

บุญชม ศรีสะอาด. (2560). การวิจัยเบื้องต้น. (พิมพ์ครั้งที่ 10). กรุงเทพฯ: สุวีริยาสาส์น.

- ปิยนุช กาญจนะกันโท. (2560). การพัฒนาแนวทางการนิเทศภายในของสถานศึกษาขนาดเล็กสำนักงานเขตพื้นที่การศึกษา ประถมศึกษาสกลนคร เขต 2. (การศึกษามหาบัณฑิต, มหาวิทยาลัยมหาสารคาม).
- วรรณิภา ไชยมาศย์. (2560). การพัฒนาแนวทางการนิเทศภายในแบบสอนแนะสำหรับสถานศึกษาขั้นพื้นฐานสังกัดสำนักงาน เขตพื้นที่การศึกษาประถมศึกษามหาสารคามเขต 2. วารสารศึกษาศาสตร์ มหาวิทยาลัยมหาสารคาม, 12(3), 116-128.
- สรพรเพชญ์ ศิริเกตุ. (2563). การพัฒนารูปแบบการนิเทศภายในแบบมีส่วนร่วมของสถานศึกษา สังกัดสำนักงานส่งเสริมการศึกษานอกระบบและการศึกษาตามอัธยาศัยจังหวัดกาฬสินธุ์. (การศึกษามหาบัณฑิต, มหาวิทยาลัยมหาสารคาม).
- สันติ อุดคำ. (2560). การพัฒนาแนวทางการนิเทศภายในแบบสอนแนะสำหรับสถานศึกษา สังกัดสำนักงานเขตพื้นที่ การศึกษามัธยมศึกษา เขต 26. (การศึกษามหาบัณฑิต, มหาวิทยาลัยมหาสารคาม).
- สำนักงานคณะกรรมการการศึกษาขั้นพื้นฐาน. (2562). แนวทางการนิเทศภายในโดยใช้ห้องเรียนเป็นฐานเพื่อพัฒนาคุณภาพของ ผู้เรียน. กรุงเทพฯ: หน่วยศึกษานิเทศก์ สำนักงานคณะกรรมการการศึกษาขั้นพื้นฐาน.
- สำนักงานคณะกรรมการการอาชีวศึกษา. (2556). เอกสารแนวทางการนิเทศภายในด้านการจัดการเรียนการสอนของ สถานศึกษาอาชีวศึกษา. กรุงเทพฯ: หน่วยศึกษานิเทศก์ สำนักงานคณะกรรมการการอาชีวศึกษา.
- สำนักงานเลขาธิการสภาการศึกษา. (2551). ยุทธศาสตร์การพัฒนาคุณภาพการศึกษา : ระเบียบวาระแห่งชาติ (พ.ศ. 2551- 2555). กรุงเทพฯ: พริกหวานกราฟฟิค.
- สำนักงานส่งเสริมการศึกษานอกระบบและการศึกษาตามอัธยาศัย. (2553). คู่มือแนวทางการนิเทศภายในสถานศึกษาสังกัด สำนักงาน กศน. กรุงเทพฯ: หน่วยศึกษานิเทศก์ สำนักงานส่งเสริมการศึกษานอกระบบและการศึกษาตามอัธยาศัย.
- สุวิมล ว่องวานิช. (2558). การวิจัยประเมินความต้องการจำเป็น. กรุงเทพฯ: จุฬาลงกรณ์มหาวิทยาลัย.

