

## Analysis of Changes in Tourism Destination in Thailand by Decomposition of Changes Tourism Revenues

**Bundit Chaivichayachat**

Professor, Department of Economics, Faculty of Economics, Kasetsart University, Thailand

Corresponding author: [fecobdc@ku.ac.th](mailto:fecobdc@ku.ac.th)

### Abstract

This research aims to evaluate the changes of destination preferences from major tourism provinces to second-tier tourism provinces of tourism by employed the decomposition of tourism revenue method to identify the sources of changes in Thailand's tourism revenue during 2010 to 2023. The result concludes that changes in Thailand's tourism revenue have changed in the same direction as changes in the number of visitors, which is the most important factor affecting changes in tourism revenue. The continuous increase in per-visit spending is a factor supporting the increasing of tourism revenue annually. Regarding the effects of changes in destination selection behavior towards second-tier tourism provinces, there are not significant impacts. Policy recommendations include (1) the necessity for continued and serious implementation of tourism promotion measures in second-tier tourism provinces, (2) enhancing the capacity and readiness of secondary in second-tier tourism provinces, and (3) creating attractions in in second-tier tourism provinces to attract visitors.

**Keywords:** Thai tourism, Tourism revenues, Second-tier tourism provinces

# การวิเคราะห์การเปลี่ยนแปลงจุดหมายปลายทางการท่องเที่ยวของไทย ด้วยวิธีการแยกองค์ประกอบของการเปลี่ยนแปลงรายได้การท่องเที่ยว

บัณฑิต ชัยวิชญชาติ

ศาสตราจารย์ ภาควิชาเศรษฐศาสตร์ คณะเศรษฐศาสตร์ มหาวิทยาลัยเกษตรศาสตร์ ประเทศไทย

Corresponding author: [fecobdc@ku.ac.th](mailto:fecobdc@ku.ac.th)

## บทคัดย่อ

บทความวิจัยนี้จึงมีวัตถุประสงค์ที่จะประเมินการเปลี่ยนแปลงจุดหมายปลายทางการท่องเที่ยวจากจังหวัดท่องเที่ยวหลักไปยังจังหวัดท่องเที่ยวรองด้วยวิธีการแยกองค์ประกอบของการเปลี่ยนแปลงรายได้การท่องเที่ยว เพื่อระบุถึง แหล่งที่มาของการเปลี่ยนแปลงรายได้การท่องเที่ยวของไทยในช่วง ปี 2553 ถึงปี 2566 ผลจากการศึกษา สรุปได้ว่า การเปลี่ยนแปลงรายได้การท่องเที่ยวของไทยมีการเปลี่ยนแปลงไปในทิศทางเดียวกับการเปลี่ยนแปลงจำนวนผู้เยี่ยมชมเยือน เป็นส่วนสำคัญที่สุดที่มีผลต่อการเปลี่ยนแปลงรายได้การท่องเที่ยวไทย การเพิ่มขึ้นอย่างต่อเนื่องของค่าใช้จ่ายการท่องเที่ยวต่อครั้งเป็นส่วนสำคัญที่สนับสนุนให้รายได้การท่องเที่ยวเพิ่มขึ้นทุกปี ในส่วนของผลจากการเปลี่ยนแปลงพฤติกรรมทางเลือกจุดหมายปลายทางไปยังจังหวัดท่องเที่ยวรองและปริมาณพลเกิดขึ้นไม่มาก มีข้อเสนอแนะเชิงนโยบาย ได้แก่ (1) การดำเนินมาตรการด้านการประชาสัมพันธ์จังหวัดท่องเที่ยวรองยังคงมีความจำเป็นและต้องมีการดำเนินการอย่างจริงจัง และ (2) การเพิ่มศักยภาพและการยกระดับความพร้อมของจังหวัดท่องเที่ยวรอง และ (3) ควรสร้างแรงดึงดูดของจังหวัดท่องเที่ยวรองเพื่อดึงผู้เยี่ยมชมเยือน

**คำสำคัญ:** การท่องเที่ยวไทย, รายได้การท่องเที่ยว, จังหวัดท่องเที่ยวรอง

© 2024 A-EMS: Applied Economics, Management and Social Sciences

## บทนำ

เศรษฐกิจไทยในช่วงหนึ่งทศวรรษที่ผ่านมา ได้รับการสนับสนุนจากอุตสาหกรรมการท่องเที่ยวอย่างมาก รายได้จากการท่องเที่ยว เป็นแหล่งรายได้ที่สำคัญของประเทศ สร้างรายได้ต่อคนในแหล่งท่องเที่ยว การจ้างงาน และ ความมั่งคั่งของเศรษฐกิจในประเทศ เป็นต้น กระทรวงการท่องเที่ยวและกีฬา ได้รายงาน ว่า ในปี 2566 การใช้จ่ายระหว่างการเดินทางท่องเที่ยวของชาวต่างชาติและชาวไทย มีมูลค่ารวม 2,263,287.19 ล้านบาท นำมาซึ่งผลิตภัณฑ์มวลรวมด้านการท่องเที่ยวในประเทศ (Tourism Gross Domestic Product) เท่ากับ 2,322,322.76 ล้านบาท หรือคิดเป็นร้อยละ 12.84 ของผลิตภัณฑ์มวลรวมภายในประเทศปี 2566 มีการจ้างงานในภาคการท่องเที่ยวจำนวน 4.48 ล้านคน (ร้อยละ 11.21 ของการจ้างงานทั้งหมด) ในทางตรงข้าม ผลจากการขยายตัวของภาคการท่องเที่ยวอาจนำมาซึ่งผลเสียในหลายด้าน เช่น มลภาวะ ความเสื่อมโทรมของทรัพยากรธรรมชาติ ความแออัดของชุมชน มลภาวะ และ ความอยู่ดีมีสุขของชุมชนในแหล่งท่องเที่ยว (Chaivichayachat, 2019) หนึ่งในประเด็นปัญหาสำคัญที่เกิดขึ้น คือ การกระจุกตัวของผู้เยี่ยมชมเยือน จากตารางที่ 1.1 และ ตารางที่ 1.2 เห็นได้อย่างชัดเจนว่า จำนวนผู้เยี่ยมชมเยือน และ รายได้การท่องเที่ยวจากผู้เยี่ยมชมเยือน ส่วนมากเกิดขึ้นในกรุงเทพมหานครและจังหวัดท่องเที่ยวหลัก (จังหวัดที่มีจำนวนผู้เยี่ยมชมเยือนมากกว่า 4 ล้านคนต่อปี) มีจังหวัดรวมทั้งสิ้น 22 จังหวัด ร้อยละ 40.9 และร้อยละ 48.3 ของรายได้การท่องเที่ยวเฉลี่ยต่อปีในช่วงปี 2553 ถึงปี 2566 อยู่ในกรุงเทพมหานครและจังหวัดท่องเที่ยวหลัก และ ร้อยละ 25.9 และร้อยละ 43.0 ของจำนวนผู้เยี่ยมชมเยือนเฉลี่ยต่อปีในช่วงเวลาเดียวกันเป็นผู้เยี่ยมชมเยือนในกรุงเทพมหานครและจังหวัดท่องเที่ยวหลัก ตามลำดับ ในขณะที่ปริมาณพลและจังหวัดท่องเที่ยวรอง (55 จังหวัด) มีส่วนแบ่งจำนวนผู้เยี่ยมชมเยือนและรายได้การท่องเที่ยวค่อนข้างน้อย

ปริมาณพล และ จังหวัดท่องเที่ยวรอง มีส่วนแบ่งของรายได้การท่องเที่ยว คิดเป็นร้อยละ 0.8 และร้อยละ 10.0 ของรายได้การท่องเที่ยวเฉลี่ยต่อปีในช่วงปี 2553 ถึงปี 2566 และ มีส่วนแบ่งสัดส่วนของจำนวนผู้เยี่ยมเยือนในปริมาณพลและจังหวัดท่องเที่ยวรอง ร้อยละ 2.8 และร้อยละ 28.3 ของจำนวนผู้เยี่ยมเยือนเฉลี่ยต่อปี ตามลำดับ กล่าวได้ว่า การขยายตัวของการท่องเที่ยวไทยเกิดขึ้นโดยขาดความสมดุลเชิงพื้นที่ (Chaivichayachat, 2023)

กระทรวงการท่องเที่ยวและกีฬา ภาครัฐ และหน่วยงานที่เกี่ยวข้องได้เล็งเห็นปัญหาดังกล่าวจึงได้มีกำหนด ยุทธศาสตร์ในแผนพัฒนาการท่องเที่ยวของไทยของกระทรวงการท่องเที่ยวและกีฬา เพื่อส่งเสริมให้การกระจุกตัวของผู้เยี่ยมเยือนลดลง ด้วยการสนับสนุนให้เกิดการขยายตัวของการท่องเที่ยวในจังหวัดท่องเที่ยวรอง มีการระบุเป้าหมายอัตราส่วนรายได้จากการท่องเที่ยวจังหวัดท่องเที่ยวหลักและจังหวัดท่องเที่ยวรองในช่วงปี 2561 ถึงปี 2565 คือ 80:20 ช่วงปี 2566 ถึงปี 2570 คือ 75:25 ช่วงปี 2571 ถึงปี 2575 คือ 70:30 และ ช่วงปี 2576 ถึงปี 2580 คือ 60:40 นอกจากนี้ ในแผนพัฒนาการท่องเที่ยวแห่งชาติ ฉบับที่ 2 (ปี 2560 ถึงปี 2564) ของกระทรวงการท่องเที่ยวและกีฬาได้กำหนดวิสัยทัศน์การท่องเที่ยวไทยที่ให้ความสำคัญกับการท่องเที่ยวในจังหวัดท่องเที่ยวรอง คือ การส่งเสริมการพัฒนาเศรษฐกิจ สังคม และการกระจายรายได้ ที่มีตัวชี้วัด คือ อัตราการขยายตัวของรายได้การท่องเที่ยวในจังหวัดท่องเที่ยวรองไม่ต่ำกว่าร้อยละ 12 ต่อปี นำมาซึ่งแนวทางการพัฒนาและโครงการเพื่อการขยายการท่องเที่ยวและกระจายนักท่องเที่ยวสู่จังหวัดท่องเที่ยวรองมากขึ้น หากพิจารณาด้านจำนวนผู้เยี่ยมเยือนและรายได้การท่องเที่ยว จากตารางที่ 1. และตารางที่ 1. จังหวัดท่องเที่ยวรองมีจำนวนผู้เยี่ยมเยือนและรายได้จากการท่องเที่ยวเพิ่มขึ้นอย่างต่อเนื่อง ในช่วงปี 2553 ถึงปี 2562 มีอัตราการเพิ่มขึ้นของจำนวนผู้เยี่ยมเยือนและรายได้จากการท่องเที่ยวในจังหวัดท่องเที่ยวรอง เฉลี่ยร้อยละ 7.79 และร้อยละ 11.68 ต่อปี ตามลำดับ ในด้านโครงสร้างจะพบว่า สัดส่วนของจำนวนผู้เยี่ยมเยือนและรายได้การท่องเที่ยวในจังหวัดท่องเที่ยวรองกลับคงที่ มีสัดส่วนของจำนวนผู้เยี่ยมเยือนในจังหวัดท่องเที่ยวรอง คิดเป็นร้อยละ 28.3 ของจำนวนผู้เยี่ยมเยือนทั้งหมด และรายได้การท่องเที่ยวในจังหวัดท่องเที่ยวรอง คิดเป็นร้อยละ 7.6 ของรายได้การท่องเที่ยวทั้งหมด

### ตารางที่ 1 จำนวนผู้เยี่ยมเยือน

	ล้านคน													
	2553	2554	2555	2556	2557	2558	2559	2560	2561	2562	2563	2564	2565	2566
กรุงเทพมหานคร	26.6	30.6	34.4	37.1	37.1	41.3	42.5	45.6	48.0	49.1	17.4	8.6	26.8	44.1
ปริมาณพล	2.2	2.8	3.7	3.9	4.2	4.6	4.9	5.2	5.4	5.7	2.2	1.5	4.2	6.3
เมืองหลัก	39.9	47.4	54.1	60.7	62.7	67.8	73.8	81.3	84.9	85.5	36.5	15.3	54.8	85.7
เมืองรอง	28.1	30.6	35.9	40.1	41.5	45.5	47.8	52.0	54.1	54.9	30.3	18.2	46.7	64.9
รวม	96.7	111.6	128.1	141.8	145.6	159.2	169.0	184.1	192.5	195.2	86.4	43.5	132.4	201.1

ที่มา: กระทรวงการท่องเที่ยวและกีฬา

## ตารางที่ 2 รายได้การท่องเที่ยวจากผู้เยี่ยมเยือน

	พันล้านบาท													
	2553	2554	2555	2556	2557	2558	2559	2560	2561	2562	2563	2564	2565	2566
กรุงเทพมหานคร	676.7	765.6	915.9	1,007.2	1,013.8	1,152.3	1,302.1	1,539.2	1,699.9	1,746.1	312.4	129.5	526.7	1,029.2
ปริมณฑล	9.9	11.4	17.9	19.4	20.9	23.6	25.7	29.3	31.7	32.8	6.2	4.3	11.8	18.0
จังหวัดท่องเที่ยวหลัก	597.0	820.1	994.6	1,172.1	1,245.5	1,480.3	1,816.2	2,083.3	2,265.4	2,262.2	400.5	123.2	590.1	1,197.0
จังหวัดท่องเที่ยวรอง	113.9	130.3	168.8	190.9	199.6	225.3	242.2	271.6	297.4	301.8	127.4	72.7	203.0	294.2
รวม	1,397.5	1,727.5	2,097.2	2,389.6	2,479.8	2,881.4	3,386.2	3,923.5	4,294.3	4,342.9	846.5	329.8	1,331.6	2,538.4
	พันล้านบาท													
	2554	2555	2556	2557	2558	2559	2560	2561	2562	2563	2564	2565	2566	
กรุงเทพมหานคร	89.0	150.2	91.4	6.6	138.5	149.8	237.2	160.6	46.2	-1,433.6	-182.9	397.2	502.5	
ปริมณฑล	1.6	6.5	1.5	1.5	2.7	2.2	3.6	2.4	1.1	-26.7	-1.8	7.5	6.2	
จังหวัดท่องเที่ยวหลัก	223.1	174.5	177.5	73.5	234.8	335.9	267.1	182.1	-3.1	-1,861.7	-277.3	466.9	606.9	
จังหวัดท่องเที่ยวรอง	16.4	38.5	22.1	8.8	25.6	16.9	29.4	25.8	4.4	-174.4	-54.7	130.3	91.2	
รวม	330.0	369.7	292.4	90.3	401.6	504.8	537.3	370.9	48.6	-3,496.4	-516.8	1,001.9	1,206.8	

ที่มา: กระทรวงการท่องเที่ยวและกีฬา

ที่ผ่านมา แม้ว่าจะมีการดำเนินมาตรการเพื่อส่งเสริมการท่องเที่ยวในจังหวัดท่องเที่ยวรองอย่างเป็นรูปธรรมตั้งแต่ปี 2555 แต่ยังไม่มีการศึกษาเชิงประจักษ์แสดงให้เห็นว่า การขยายตัวของการท่องเที่ยวในจังหวัดท่องเที่ยวรองเกิดขึ้นจากการเปลี่ยนแปลงพฤติกรรมและการเลือกจุดหมายของผู้เยี่ยมเยือนจากการท่องเที่ยวในจังหวัดท่องเที่ยวหลักเป็นการท่องเที่ยวในจังหวัดท่องเที่ยวรองหรือไม่ และเกิดขึ้นมากน้อยเพียงใด บทความวิจัยนี้จึงมีวัตถุประสงค์ที่จะประเมินการเปลี่ยนแปลงจุดหมายปลายทางการท่องเที่ยวด้วยวิธีการแยกองค์ประกอบของการเปลี่ยนแปลงรายได้การท่องเที่ยว ด้วยการประยุกต์วิธีการแยกองค์ประกอบของการเปลี่ยนแปลงจากงานของ Ang (2004) และ Chaivichayachat (2020) ผลการศึกษาจะระบุถึง แหล่งที่มาของการเปลี่ยนแปลงรายได้การท่องเที่ยวของไทยในช่วงก่อนและหลังการแพร่ระบาดของโรคติดเชื้อไวรัสโคโรนา 2019 (ปี 2553 ถึงปี 2566) ที่จะแสดงให้เห็นว่า การขยายตัวของการท่องเที่ยวมีการกระจายการท่องเที่ยวไปยังจังหวัดท่องเที่ยวรองมากน้อยเพียงใด เป็นส่วนหนึ่งในการประเมินผลสัมฤทธิ์ของการส่งเสริมและพัฒนาการท่องเที่ยวในจังหวัดท่องเที่ยวรอง และใช้เป็นแนวทางสำหรับการกำหนดมาตรการในการส่งเสริมและพัฒนาการท่องเที่ยวในจังหวัดท่องเที่ยวรอง ลดความหนาแน่นของผู้เยี่ยมเยือน กระจายรายได้จากการท่องเที่ยวเพื่อลดความเหลื่อมล้ำปลอดภัยจากการแพร่ระบาดของโควิด 19 และเกิดความยั่งยืนต่อไป

### วัตถุประสงค์ของการวิจัย

เพื่อประเมินการเปลี่ยนแปลงจุดหมายปลายทางการท่องเที่ยวด้วยวิธีการแยกองค์ประกอบของการเปลี่ยนแปลงรายได้การท่องเที่ยว

### ระเบียบวิธีวิจัย

แนวคิดและงานวิจัยที่เกี่ยวข้อง เพื่อประเมินการเปลี่ยนแปลงจุดหมายปลายทางท่องเที่ยวเป็นจังหวัดท่องเที่ยวรอง บทความวิจัยนี้จะประยุกต์วิธีการแยกองค์ประกอบของการเปลี่ยนแปลงของอนุกรมตามวิธีของ Index Decomposition Analysis (IDA) ที่มีพื้นฐานจากวิธีของ Ang (2004) Ang and Liu (2001) และ Chaivichayachat (2020) โดยกำหนดให้ รายได้การท่องเที่ยว (R) เขียนได้ดังนี้

$$R = \sum R_i = \sum [ N (N_i/N) (R_i/N_i) ] = \sum N S_i E_i \quad (1)$$

โดยที่ R คือ รายได้การท่องเที่ยว R<sub>i</sub> คือ รายได้การท่องเที่ยวของจุดหมายปลายทางที่ i N คือ จำนวนผู้เยี่ยมเยือนทั้งหมด N<sub>i</sub> คือ จำนวนผู้เยี่ยมเยือนในจุดหมายปลายทางที่ i E<sub>i</sub> คือ ค่าใช้จ่ายต่อครั้งของการท่องเที่ยวในจุดหมายปลายทางที่ i (E<sub>i</sub> = R<sub>i</sub> / N<sub>i</sub>) S<sub>i</sub> คือ สัดส่วนจำนวนผู้เยี่ยมเยือนของจุดหมายปลายทางที่ i เทียบกับจำนวน

ผู้เยี่ยมชมทั้งหมด ( $S_i = N_i / N$ ) และ  $i$  คือ จุดหมายปลายทาง ( $i = 1$  คือ กรุงเทพมหานคร  $i = 2$  คือ ปริมณฑล  $i = 3$  คือ จังหวัดท่องเที่ยวหลัก และ  $i = 4$  คือ จังหวัดท่องเที่ยวรอง)

การเปลี่ยนแปลงรายได้การท่องเที่ยวระหว่าง 2 จุดเวลา ( $dR_t$ ) แบ่งได้เป็น 3 ส่วนดังนี้

$$dR_t = R_t - R_{t-1} = dR_{num} + dR_{exp} + dR_{str} \quad (2)$$

โดยที่  $R_t$  คือ รายได้การท่องเที่ยวในปีที่  $t$   $R_{t-1}$  คือ รายได้การท่องเที่ยวในปีที่  $t-1$   $dR_{num}$  คือ การเปลี่ยนแปลงรายได้การท่องเที่ยวที่เกิดขึ้นจากการเปลี่ยนแปลงจำนวนผู้เยี่ยมชม เรียกว่า ผลจากการเปลี่ยนแปลงจำนวนผู้เยี่ยมชม (Visitor Effect)  $dR_{exp}$  คือ การเปลี่ยนแปลงรายได้การท่องเที่ยวจากการเปลี่ยนแปลงค่าใช้จ่ายการท่องเที่ยวต่อครั้ง เรียกว่า ผลจากการใช้จ่าย (Expenditure Effect) และ  $dR_{str}$  คือ การเปลี่ยนแปลงรายได้การท่องเที่ยวจากการเปลี่ยนแปลงโครงสร้างของจุดหมายปลายทางที่มีความแตกต่างของค่าใช้จ่ายการท่องเที่ยว เรียกว่า ผลจากโครงสร้างของจุดหมายปลายทาง (Destination Effect) ซึ่งองค์ประกอบทั้ง 3 ส่วน คำนวณได้จากการแยกองค์ประกอบการเปลี่ยนแปลงแบบ Additive ได้ดังนี้

$$\begin{aligned} dR_{num} &= \sum [ ((R_{i,t} - R_{i,t-1}) / (\ln R_{i,t} - \ln R_{i,t-1})) \ln (R_{i,t} / R_{i,t-1}) ] \\ dR_{exp} &= \sum [ ((R_{i,t} - R_{i,t-1}) / (\ln R_{i,t} - \ln R_{i,t-1})) \ln (E_{i,t} / E_{i,t-1}) ] \\ dR_{str} &= \sum [ ((R_{i,t} - R_{i,t-1}) / (\ln R_{i,t} - \ln R_{i,t-1})) \ln (S_{i,t} / S_{i,t-1}) ]. \end{aligned} \quad (3)$$

โดยที่  $R_{i,t-1}$   $E_{i,t-1}$  และ  $S_{i,t-1}$  คือ รายได้การท่องเที่ยว ค่าใช้จ่ายต่อครั้ง และ สัดส่วนของจำนวนผู้เยี่ยมชมเยือนของจุดหมายปลายทางที่  $i$  ในปี  $t-1$

การศึกษาจะแบ่งผู้เยี่ยมชมเยือนออกเป็น นักท่องเที่ยว (Tourists) หรือ ผู้มาเยือนแบบค้างคืน (Overnight visitors) (นักท่องเที่ยวชาวไทยและนักท่องเที่ยวชาวต่างชาติ) และ นักทัศนจร (Excursionists) หรือ ผู้ที่มาเยือนและจากสถานที่นั้นไปภายในวันเดียวกัน (Same-day Visitors) (นักทัศนจรชาวไทยและนักทัศนจรชาวต่างชาติ) ทั้งนี้เนื่องจากผู้เยี่ยมชมแต่ละกลุ่มจะมีพฤติกรรมการท่องเที่ยวที่แตกต่างกัน จะทำให้ผลการศึกษาดูเห็นถึงความแตกต่างในการเปลี่ยนแปลงจุดหมายปลายทางที่แตกต่างกันไป โดยใช้ข้อมูลทุติยภูมิ (Secondary Data) ในช่วงปี 2553 ถึงปี 2566 จากกระทรวงการท่องเที่ยวและกีฬา ข้อมูลที่ใช้ได้แก่ จำนวนผู้เยี่ยมชม รายได้การท่องเที่ยว และ ค่าใช้จ่ายต่อการท่องเที่ยว จำแนกตามกลุ่มผู้เยี่ยมชม มีจังหวัดท่องเที่ยวรอง ตามนิยามของกระทรวงการท่องเที่ยวและกีฬา คือ จังหวัดที่มีจำนวนผู้เยี่ยมชมเยือนน้อยกว่า 4 ล้านคน ในช่วงเวลาที่ทำการศึกษามิทั้งสิ้น 55 จังหวัด ได้แก่ เชียงราย พิชณุโลก ตาก เพชรบูรณ์ นครสวรรค์ สุโขทัย ลำพูน อุตรดิตถ์ ลำปาง แม่ฮ่องสอน พิจิตร แพร่ น่าน กำแพงเพชร อุทัยธานี พะเยา อุตรธานี อุบลราชธานี หนองคาย เลย มุกดาหาร บุรีรัมย์ ชัยภูมิ ศรีสะเกษ สุรินทร์ สกลนคร นครพนม ร้อยเอ็ด มหาสารคาม บึงกาฬ กาฬสินธุ์ ยโสธร หนองบัวลำภู อำนาจเจริญ ลพบุรี สุพรรณบุรี นครนายก สระแก้ว ตราด จันทบุรี ราชบุรี สมุทรสงคราม ปราชญ์บุรี ชัยนาท อ่างทอง และสิงห์บุรี นครศรีธรรมราช พัทลุง ตรัง สตูล ชุมพร ระนอง นราธิวาส ยะลา และปัตตานี

ในการนำเสนอผลการศึกษาก็จะแบ่งช่วงเวลา เป็น 4 ช่วงตามความแตกต่างของสภาพแวดล้อมของการท่องเที่ยว ได้แก่ ช่วงที่ 1 ตั้งแต่ปี 2554 ถึงปี 2557 เป็นช่วงเวลาที่การท่องเที่ยวไทยมีการขยายตัวอย่างต่อเนื่อง แต่ยังไม่มีการใช้มาตรการเพื่อส่งเสริมการท่องเที่ยวเมืองรองอย่างชัดเจน ช่วงที่ 2 ตั้งแต่ปี 2558 ถึงปี 2562 เป็นช่วงเวลาที่การท่องเที่ยวไทยมีการขยายตัวสูงและต่อเนื่อง มีการใช้มาตรการเพื่อส่งเสริมการท่องเที่ยวเมืองรองอย่างชัดเจนและเชิงรุกมากขึ้น ช่วงที่ 3 ตั้งแต่ปี 2563 ถึงปี 2564 เป็นช่วงเวลาที่มีการแพร่ระบาดของโรคติด

เชื้อไวรัสโคโรนา 2019 อย่างรุนแรง และ ช่วงที่ 4 ปี 2565 ถึงปี 2566 เป็นช่วงเวลาที่การท่องเที่ยวโลกและการท่องเที่ยวไทยเริ่มฟื้นตัวจากการแพร่ระบาดของโรคติดเชื้อไวรัสโคโรนา 2019

สำหรับการแยกองค์ประกอบการเปลี่ยนแปลงรายได้การท่องเที่ยวตามสมการ (3) เขียนได้ดังนี้

$$dR_{total} = dR_{num} + dR_{exp} + dR_{str} \quad (4)$$

โดยที่  $dR_{total}$  คือ การเปลี่ยนแปลงรายได้การท่องเที่ยวจากปีก่อนหน้า

$$dR_{num} = \sum [ ((R_{i,t} - R_{i,t-1}) / (\ln R_{i,t} - \ln R_{i,t-1})) \ln (R_{i,t} / R_{i,t-1}) ]$$

$$dR_{exp} = \sum [ ((R_{i,t} - R_{i,t-1}) / (\ln R_{i,t} - \ln R_{i,t-1})) \ln (E_{i,t} / E_{i,t-1}) ]$$

$$dR_{str} = \sum [ ((R_{i,t} - R_{i,t-1}) / (\ln R_{i,t} - \ln R_{i,t-1})) \ln (S_{i,t} / S_{i,t-1}) ]$$

และ  $i$  คือ จุดหมายปลายทาง ( $i = 1$  คือ กรุงเทพมหานคร  $i = 2$  คือ ประิมณฑล  $i = 3$  คือ จังหวัดท่องเที่ยวหลัก และ  $i = 4$  คือ จังหวัดท่องเที่ยวรอง)

ผลจากการเปลี่ยนแปลงจำนวนผู้เยี่ยมชมเยือน (Visitor Effect) ถ้า  $dR_{num} > 0$  แสดงว่า ปีที่  $t$  มีการเพิ่มขึ้นของจำนวนผู้เยี่ยมชมเยือนเมื่อเทียบกับปี  $t-1$  ทำให้รายได้การท่องเที่ยวของปีที่  $t$  เพิ่มขึ้นจากปีที่  $t-1$  และถ้า  $dR_{num} < 0$  แสดงว่า ปีที่  $t$  มีการลดลงของจำนวนผู้เยี่ยมชมเยือนทำให้รายได้การท่องเที่ยวของปีที่  $t$  ลดลงจากปีที่  $t-1$  สำหรับผลจากการเปลี่ยนแปลงค่าใช้จ่ายการท่องเที่ยวต่อครั้ง (Expenditure Effect) ถ้า  $dR_{exp} > 0$  แสดงว่า ปีที่  $t$  มีการเพิ่มขึ้นของค่าใช้จ่ายการท่องเที่ยวต่อครั้งเมื่อเทียบกับปีที่  $t-1$  ทำให้รายได้การท่องเที่ยวของปีที่  $t$  เพิ่มขึ้นจากปีที่  $t-1$  และถ้า  $dR_{exp} < 0$  แสดงว่า ปีที่  $t$  มีการลดลงของค่าใช้จ่ายการท่องเที่ยวต่อครั้งเมื่อเทียบกับปีที่  $t-1$  ทำให้รายได้การท่องเที่ยวในปีที่  $t$  ลดลงจากปีที่  $t-1$  ในส่วนของการเปลี่ยนแปลงจุดหมายปลายทางของการท่องเที่ยว (Destination Effect) ถ้า  $dR_{str} > 0$  แสดงว่า ปีที่  $t$  มีการเพิ่มขึ้นของสัดส่วนผู้เยี่ยมชมเยือนในจุดหมายปลายทางที่มีค่าเฉลี่ยของค่าใช้จ่ายต่อครั้งสูง หรือผู้เยี่ยมชมเยือนมีการเปลี่ยนจุดหมายปลายทางจากจุดหมายปลายทางที่มีค่าเฉลี่ยของค่าใช้จ่ายต่อครั้งต่ำไปยังจุดหมายปลายทางที่มีค่าเฉลี่ยของการใช้จ่ายต่อครั้งสูง ทำให้รายได้การท่องเที่ยวของปีที่  $t$  เพิ่มขึ้นจากปีที่  $t-1$  จากตารางที่ 3 สรุปได้ว่า การเปลี่ยนจุดหมายปลายทางจากจุดหมายปลายทางที่มีค่าเฉลี่ยของค่าใช้จ่ายต่อครั้งต่ำไปยังจุดหมายปลายทางที่มีค่าเฉลี่ยของการใช้จ่ายต่อครั้งสูง คือ การเปลี่ยนจุดหมายปลายทางจากประิมณฑลและจังหวัดท่องเที่ยวรอง ไปยัง กรุงเทพมหานครและจังหวัดท่องเที่ยวหลัก เนื่องจากค่าเฉลี่ยการใช้ต่อการท่องเที่ยวต่อครั้งในกรุงเทพมหานครและจังหวัดท่องเที่ยวหลักจะมีค่าเฉลี่ยสูงกว่าค่าใช้จ่ายการท่องเที่ยวต่อครั้งในประิมณฑลและจังหวัดท่องเที่ยวรอง และ ถ้า  $dR_{str} < 0$  แสดงว่า ปีที่  $t$  มีการเพิ่มขึ้นของสัดส่วนผู้เยี่ยมชมเยือนในจุดหมายปลายทางที่มีค่าเฉลี่ยของค่าใช้จ่ายต่อครั้งต่ำ หรือผู้เยี่ยมชมเยือนมีการเปลี่ยนจุดหมายปลายทางจากจุดหมายปลายทางที่มีค่าเฉลี่ยของค่าใช้จ่ายต่อครั้งสูงไปยังจุดหมายปลายทางที่มีค่าเฉลี่ยของการใช้จ่ายต่อครั้งต่ำ ทำให้รายได้การท่องเที่ยวของปีที่  $t$  ลดลงจากปีที่  $t-1$  การเปลี่ยนแปลงนี้จะเกิดขึ้นเมื่อมีการเปลี่ยนจุดหมายปลายทางจากกรุงเทพมหานครและจังหวัดท่องเที่ยวหลักไปยังประิมณฑลและจังหวัดท่องเที่ยวรอง ด้วยเหตุนี้ หากการดำเนินมาตรการในการส่งเสริมและพัฒนากการท่องเที่ยวในจังหวัดท่องเที่ยวรองนำมาซึ่งการกระจายรายได้การท่องเที่ยวเกิดขึ้นค่า  $dR_{str}$  ที่คำนวณได้จะมีค่าน้อยกว่า 0

### ตารางที่ 3 ค่าเฉลี่ยการใช้จ่ายการท่องเที่ยวต่อครั้งของผู้เยี่ยมเยือน

	บาทต่อคนต่อครั้ง													
	2553	2554	2555	2556	2557	2558	2559	2560	2561	2562	2563	2564	2565	2566
กรุงเทพมหานคร	6,265.2	6,099.5	6,508.1	6,678.9	6,815.1	7,193.6	7,745.3	8,610.6	9,147.2	9,317.8	4,769.5	4,056.7	5,356.4	6,427.9
ปริมณฑล	2,221.0	1,987.5	2,313.6	2,389.9	2,531.9	2,764.5	2,901.1	3,080.5	3,279.3	3,333.4	1,635.2	1,617.4	1,674.7	1,740.4
จังหวัดท่องเที่ยวหลัก	3,761.7	3,763.1	3,960.6	4,301.1	4,739.8	5,180.0	5,564.3	5,940.8	6,341.1	6,353.6	3,318.7	2,904.0	3,362.4	3,871.8
จังหวัดท่องเที่ยวรอง	1,494.6	1,584.0	1,690.5	1,742.1	1,809.5	1,898.5	1,976.6	2,075.5	2,184.5	2,235.1	1,693.9	1,709.5	1,779.2	1,862.2
รวม	2,060.1	2,098.6	2,243.9	2,355.2	2,501.6	2,674.0	2,822.4	2,991.6	3,169.9	3,215.0	2,045.8	1,965.5	2,125.9	2,303.5

ที่มา: กระทรวงการท่องเที่ยวและกีฬา

งานวิจัยที่เกี่ยวข้องกับจังหวัดท่องเที่ยวรองมีอยู่หลายประเด็น ได้แก่ งานของ Chuankrerkul (2018) พบว่า นักท่องเที่ยวชาวไทยมีความคาดหวังต่อการตลาดท่องเที่ยวเชิงวัฒนธรรมเมืองรองจังหวัดสิงห์บุรีในด้านผลิตภัณฑ์ทางการท่องเที่ยว ในระดับมาก Ratnaraton (2019) และ Orrungvilai (2019) พบว่า ปัจจัยด้านผลิตภัณฑ์ ด้านราคา ด้านสถานที่ และ ด้านการส่งเสริมการตลาด เป็นปัจจัยที่มีผลต่อการตัดสินใจเดินทางไปท่องเที่ยวในจังหวัดท่องเที่ยวรองอย่างมีนัยสำคัญทางสถิติ Kanchula (2020) พบว่า ปัจจัยด้านผลิตภัณฑ์ มีอิทธิพลต่อการตัดสินใจเดินทางท่องเที่ยวในจังหวัดท่องเที่ยวรองกรณีจังหวัดอ่างทองมากที่สุด สำหรับปัจจัยด้านราคา เป็นปัจจัยที่มีอิทธิพลต่อการตัดสินใจน้อยที่สุดในขณะที่ Tongkaw et al. (2020) พบว่า คุณภาพการให้บริการ ภาพลักษณ์การท่องเที่ยว และความพึงพอใจของนักท่องเที่ยว เป็นปัจจัยที่มีอิทธิพลต่อความภักดีของนักท่องเที่ยวในเมืองรองติดชายฝั่งทะเลตะวันออก มากที่สุด สำหรับ Loima (2020) ได้ทำการศึกษาการรับรู้ภาพลักษณ์และแนวทางการส่งเสริมการรับรู้ภาพลักษณ์ของการท่องเที่ยวจังหวัดท่องเที่ยวรอง มีจังหวัดสิงห์บุรีเป็นกรณีศึกษา พบว่า การรับรู้ภาพลักษณ์การท่องเที่ยวด้านความปลอดภัย และ ด้านศักยภาพของแหล่งท่องเที่ยว มีอิทธิพลต่อการตัดสินใจท่องเที่ยวและความตั้งใจกลับมาท่องเที่ยวซ้ำมากที่สุด สำหรับงาน Ampilasai (2021) ได้ทำการศึกษาปัจจัยที่มีอิทธิพลต่อความยั่งยืนของหมู่บ้านท่องเที่ยวเมืองรอง พบว่า นักท่องเที่ยวมีความภักดีต่อแหล่งท่องเที่ยวและความยั่งยืนของแหล่งท่องเที่ยวมากที่สุด สำหรับ Chotisopanun et al. (2019) ได้ทำการประเมินศักยภาพในการสร้างประสบการณ์ท้องถิ่นจากการท่องเที่ยวในจังหวัดท่องเที่ยวรอง พบว่า สุขขทัย ตรัง นครศรีธรรมราช สมุทรสงคราม ตรวด และ ชุมพร เป็นจังหวัดท่องเที่ยวรองที่มีศักยภาพในการสร้างประสบการณ์ระดับท้องถิ่นและมีความพร้อมในการบริหารจัดการในระดับมาก งานของ Vichenpalis (2021) ให้ความสำคัญกับการจัดสรรงบประมาณในจังหวัดท่องเที่ยวรอง โดยการใช้ข้อมูลการจัดสรรงบประมาณรัฐบาลรายจังหวัดในช่วงปี 2560 ถึงปี 2564 พบว่า สัดส่วนงบประมาณลงพื้นที่ที่กระจุกตัวอยู่เพียงไม่กี่จังหวัดและมีการกระจุกตัวอยู่เพียง 6 จังหวัดที่ได้รับงบประมาณสูงที่สุดที่ไม่ใช่จังหวัดท่องเที่ยวรองคิดเป็นร้อยละ 63 ของงบประมาณลงพื้นที่ทั้งหมด ในขณะที่จังหวัดท่องเที่ยวรอง 8 จังหวัด ได้แก่ ตาก ยะลา ปัตตานี ชัยนาท สิงห์บุรี ยโสธร อำนาจเจริญ และ หนองบัวลำภู ที่ไม่มีงบประมาณลงพื้นที่จังหวัดตั้งแต่ปี 2560 ถึงปี 2564 มีข้อเสนอแนะคือ ควรจัดสรรงบประมาณให้กระจายไปยังจังหวัดท่องเที่ยวรองเพื่อพัฒนากิจกรรมและการมีส่วนร่วมให้เกิดห่วงโซ่อุปทานตั้งแต่ต้นทางจนถึงปลายทาง และ ควรมีการจัดแผนพัฒนาแหล่งท่องเที่ยวอย่างบูรณาการที่สร้างโอกาสให้เกิดความเชื่อมโยงกับแหล่งท่องเที่ยวในจังหวัดท่องเที่ยวรอง

ประเด็นด้านผลกระทบจากการท่องเที่ยวในจังหวัดท่องเที่ยวรอง Jaisom et al. (2020) พบว่า ภาพลักษณ์ของสถานที่ท่องเที่ยว มีอิทธิพลต่อความยั่งยืนของการท่องเที่ยวในจังหวัดท่องเที่ยวรอง (บุรีรัมย์ ราชบุรี สตูล ลำปาง และ จันทบุรี) มากที่สุด รองลงมา คือ ความพึงพอใจของนักท่องเที่ยว และ สิ่งอำนวยความสะดวกของสถานที่ท่องเที่ยว Chaivichayachat (2021); Chaivichayachat et al. (2021); Luksamee-Arunothai (2021) พบว่า การขยายตัวของนักท่องเที่ยวในจังหวัดท่องเที่ยวรองส่งผลกระทบต่อประชาชนในชุมชนท่องเที่ยวทั้งในด้านผลบวกและผลลบประเมินได้เป็นความต้นทุนทางเศรษฐศาสตร์เท่ากับ 164.30 บาทต่อคนต่อวัน คิดเป็นร้อยละ 4.99 ของรายได้จากการท่องเที่ยวของปี 2563

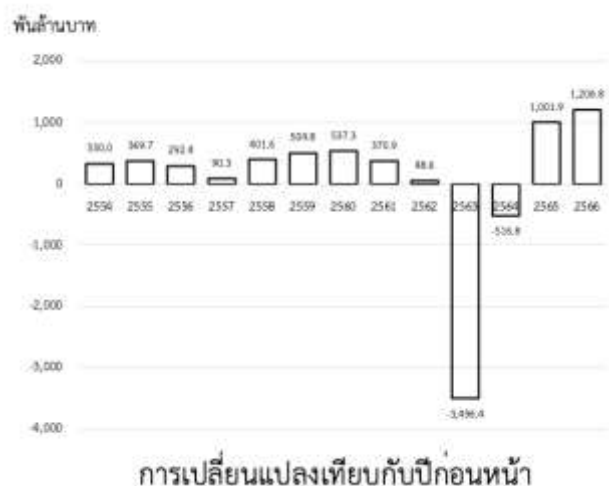
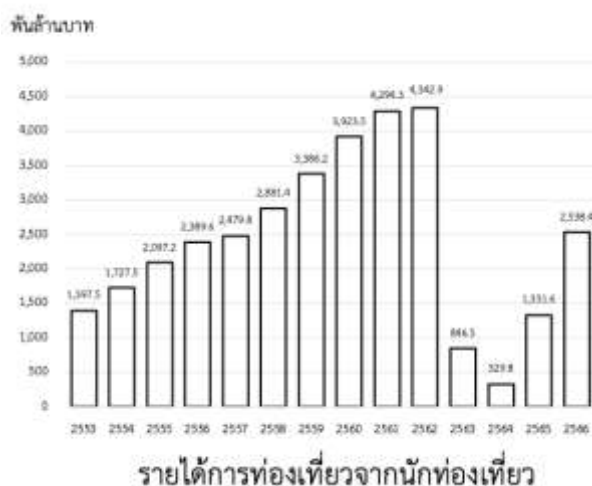
Chaivichayachat (2020) มีการประยุกต์วิธีการแยกองค์ประกอบการเปลี่ยนแปลงตามวิธีของ Ang (2004) และ Ang and Liu (2001) ในการแยกส่วนการเปลี่ยนแปลงในการศึกษาองค์ประกอบที่ทำให้เกิดการเปลี่ยนแปลงรายได้การท่องเที่ยวจากนักท่องเที่ยวต่างประเทศ ผลการศึกษาจากงานวิจัยนี้ พบว่า การเพิ่มขึ้นของรายได้การท่องเที่ยวจากนักท่องเที่ยวต่างประเทศเกิดขึ้นจากการเพิ่มขึ้นของจำนวนนักท่องเที่ยวต่างประเทศในกลุ่มที่มีค่าใช้จ่ายต่อครั้งต่ำเป็นหลัก ประกอบกับมีการเพิ่มขึ้นของค่าใช้จ่ายต่อครั้งเล็กน้อย และมีข้อเสนอแนะได้ ดังนี้ (1) ควรมีมาตรการป้องกันการลดลงอย่างรวดเร็วของนักท่องเที่ยวต่างประเทศ (2) ควรมีมาตรการทางการตลาดเพื่อกระตุ้นการใช้จ่ายของนักท่องเที่ยวต่างประเทศ และ (3) ควรมีมาตรการเพื่อเพิ่มจำนวนนักท่องเที่ยวกลุ่มที่มีการใช้จ่ายต่อครั้งสูง ทั้งนี้เพื่อสนับสนุนการพัฒนาการด้านการท่องเที่ยวอย่างยั่งยืนต่อไป

## ผลการวิจัย

ผลการศึกษาแบ่งออกเป็นการแยกองค์ประกอบการเปลี่ยนแปลงรายได้การท่องเที่ยวจากนักท่องเที่ยว และการแยกองค์ประกอบการเปลี่ยนแปลงรายได้จากนักท่องเที่ยว มีรายละเอียดดังต่อไปนี้

### 1. การเปลี่ยนแปลงรายได้การท่องเที่ยวจากนักท่องเที่ยว

รายได้การท่องเที่ยวจากนักท่องเที่ยวในช่วงปี 2553 ถึงปี 2562 ก่อนการแพร่ระบาดของโรคติดเชื้อไวรัสโคโรนา 2019 มีแนวโน้มที่เพิ่มขึ้นอย่างต่อเนื่อง (ภาพที่ 1) แต่หลังจากเริ่มมีการแพร่ระบาดของโรคติดเชื้อไวรัสโคโรนา 2019 รายได้การท่องเที่ยวในปี 2563 และปี 2564 ลดลงอย่างมาก และมีแนวโน้มเพิ่มขึ้นในปี 2565 และปี 2566 เมื่อพิจารณาการเปลี่ยนแปลงรายได้การท่องเที่ยวจากนักท่องเที่ยว พบว่า รายได้การท่องเที่ยวในช่วงปี 2554 ถึงปี 2561 มีมูลค่าเพิ่มขึ้นในทุกปี มีเพียงปี 2557 ที่มีการเพิ่มขึ้นของรายได้การท่องเที่ยวของนักท่องเที่ยวเพิ่มขึ้นไม่มากจากเหตุการณ์ความสงบทางการเมืองภายในประเทศไทย ในช่วงปี 2558 ถึงปี 2561 เป็นช่วงเวลาที่การท่องเที่ยวของไทยมีรายได้จากนักท่องเที่ยวเพิ่มขึ้นอย่างมาก และชะลอตัวลงในปี 2562 จนกระทั่งในปี 2563 และปี 2564 ที่มีมูลค่าการลดลงของรายได้อย่างมากจากการแพร่ระบาดของโรคติดเชื้อไวรัสโคโรนา 2019 ที่รุนแรง จนในปี 2565 ที่ความรุนแรงของการแพร่ระบาดของโรคติดเชื้อไวรัสโคโรนา 2019 ลดลงส่งผลให้รายได้การท่องเที่ยวจากนักท่องเที่ยวกลับมีแนวโน้มที่เพิ่มขึ้นอีกครั้ง



ภาพที่ 1 รายได้การท่องเที่ยวจากนักท่องเที่ยว

ที่มา: จากการคำนวณ



การแยกองค์ประกอบการเปลี่ยนแปลงของรายได้การท่องเที่ยวจากนักท่องเที่ยว ตามแหล่งที่มาของการเปลี่ยนแปลงทั้ง 3 แหล่ง แสดงดังตารางที่ 4 และตารางที่ 5 พบว่า ช่วงปี 2554 ถึงปี 2557 รายได้การท่องเที่ยวจากนักท่องเที่ยวเพิ่มขึ้นเฉลี่ยปีละ 270.6 พันล้านบาท เกิดขึ้นการเพิ่มขึ้นของจำนวนนักท่องเที่ยวเท่ากับ 202.5 พันล้านบาท (ร้อยละ 59.5 ของการเปลี่ยนแปลงทั้งหมดที่เกิดขึ้น) การเพิ่มขึ้นของค่าใช้จ่ายต่อครั้งของการท่องเที่ยวมีผลให้รายได้การท่องเที่ยวเพิ่มขึ้นเฉลี่ยปีละ 53.1 พันล้านบาท (ร้อยละ 30.5) และการท่องเที่ยวในจุดหมายปลายทางที่มีค่าใช้จ่ายการท่องเที่ยวสูง (กรุงเทพมหานคร และ จังหวัดท่องเที่ยวหลัก) เพิ่มขึ้น ส่งผลให้รายได้การท่องเที่ยวจากนักท่องเที่ยวเพิ่มขึ้นเฉลี่ยปีละ 15.0 พันล้านบาท (ร้อยละ 10.0) แสดงว่าการเพิ่มขึ้นของรายได้การท่องเที่ยวจากนักท่องเที่ยวในช่วงปี 2554 ถึงปี 2557 เกิดขึ้นจากการเพิ่มขึ้นของจำนวนนักท่องเที่ยวเป็นหลัก

ในช่วงปี 2558 ถึงปี 2562 มีการเพิ่มขึ้นของรายได้การท่องเที่ยวจากนักท่องเที่ยวโดยเฉลี่ยปีละ 372.6 พันล้านบาท เป็นผลจากการเพิ่มขึ้นของจำนวนนักท่องเที่ยว 224.3 พันล้านบาท (ร้อยละ 54.7) การเพิ่มขึ้นของค่าใช้จ่ายต่อครั้ง 151.9 พันล้านบาท (ร้อยละ 40.0) และการเปลี่ยนแปลงจุดหมายปลายทางจากจุดหมายปลายทางที่มีค่าใช้จ่ายการท่องเที่ยวสูง (กรุงเทพมหานคร และ จังหวัดท่องเที่ยวหลัก) เป็นจุดหมายปลายทางที่มีค่าใช้จ่ายการท่องเที่ยวต่ำ (ปริมณฑล และ จังหวัดท่องเที่ยวรอง) ทำให้รายได้การท่องเที่ยวจากนักท่องเที่ยวในช่วงเวลานี้ลดลงเฉลี่ยปีละ 3.6 พันล้านบาท (ร้อยละ 5.3)

ในช่วงปี 2563 และปี 2564 รายได้การท่องเที่ยวจากนักท่องเที่ยวลดลงเฉลี่ยปีละ 2,006.6 พันล้านบาท มีที่มาจากจากการลดลงของจำนวนนักท่องเที่ยว 1,431.7 พันล้านบาท (ร้อยละ 74.2) การลดลงของค่าใช้จ่ายต่อครั้ง 561.8 พันล้านบาท (ร้อยละ 20.2) และการเปลี่ยนแปลงจุดหมายปลายทางจากจุดหมายปลายทางที่มีค่าใช้จ่ายการท่องเที่ยวสูง (กรุงเทพมหานคร และ จังหวัดท่องเที่ยวหลัก) เป็นจุดหมายปลายทางที่มีค่าใช้จ่ายการท่องเที่ยวต่ำ (ปริมณฑล และ จังหวัดท่องเที่ยวรอง) 13.1 พันล้านบาท (ร้อยละ 5.6) สำหรับช่วงปี 2565 ถึงปี 2566 เป็นช่วงเวลาที่รายได้การท่องเที่ยวเพิ่มขึ้นเฉลี่ยปีละ 1,104.3 พันล้านบาท มีที่มาจากเพิ่มขึ้นของจำนวนนักท่องเที่ยว 937.5 พันล้านบาท (ร้อยละ 84.2) การเปลี่ยนแปลงค่าใช้จ่ายต่อครั้งมีผลให้รายได้การท่องเที่ยวเพิ่มขึ้น 167.1 พันล้านบาท (ร้อยละ 14.7) สำหรับการเปลี่ยนแปลงจุดหมายปลายทางของการท่องเที่ยวมีผลต่อรายได้การท่องเที่ยวลดลงเฉลี่ยปีละ 0.2 พันล้านบาท (ร้อยละ 1.2)

#### ตารางที่ 4 องค์ประกอบของการเปลี่ยนแปลงรายได้การท่องเที่ยวจากนักท่องเที่ยว

	พันล้านบาท												
	2554	2555	2556	2557	2558	2559	2560	2561	2562	2563	2564	2565	2566
dTotal	330.0	369.7	292.4	90.3	401.6	504.8	537.3	370.9	48.6	-3,496.4	-516.8	1,001.9	1,206.8
dNum	321.6	238.0	217.6	32.7	240.2	327.3	339.4	195.3	19.5	-2,353.5	-509.9	901.6	973.4
dExp	-43.4	96.6	109.6	49.8	158.4	185.0	217.8	179.0	19.4	-1,060.8	-62.8	113.4	220.7
dStr	51.9	35.0	-34.8	7.8	3.0	-7.5	-19.9	-3.4	9.7	-82.1	55.9	-13.1	12.7
	ร้อยละ												
	2554	2555	2556	2557	2558	2559	2560	2561	2562	2563	2564	2565	2566
dTotal	100.0	100.0	100.0	100.0	100.0	100.0	100.0	100.0	100.0	100.0	100.0	100.0	100.0
dNum	77.1	64.4	60.1	36.2	59.8	63.0	58.8	51.7	40.1	67.3	81.1	87.7	80.7
	ร้อยละ												
	2554	2555	2556	2557	2558	2559	2560	2561	2562	2563	2564	2565	2566
dExp	10.4	26.1	30.3	55.1	39.5	35.6	37.7	47.4	40.0	30.3	10.0	11.0	18.3
dStr	12.4	9.5	9.6	8.7	0.7	1.4	3.4	0.9	19.9	2.3	8.9	1.3	1.1

ที่มา: จากการคำนวณ

ตารางที่ 5 องค์ประกอบของการเปลี่ยนแปลงรายได้การท่องเที่ยวจากนักท่องเที่ยวจำแนกตามช่วงเวลา

	พันล้านบาท			
	2554-2557	2558-2562	2563-2564	2565-2566
dTotal	270.6	372.6	-2,006.6	1,104.3
dNum	202.5	224.3	-1,431.7	937.5
dExp	53.1	151.9	-561.8	167.1
dStr	15.0	-3.6	-13.1	-0.2
	ร้อยละ			
	2554-2557	2558-2562	2563-2564	2565-2566
dTotal	100.0	100.0	100.0	100.0
dNum	59.5	54.7	74.2	84.2
dExp	30.5	40.0	20.2	14.7
dStr	10.0	5.3	5.6	1.2

ที่มา: จากการคำนวณ

ผลการศึกษาเมื่อแบ่งเป็นนักท่องเที่ยวชาวไทย และ นักท่องเที่ยวต่างชาติ มีดังนี้

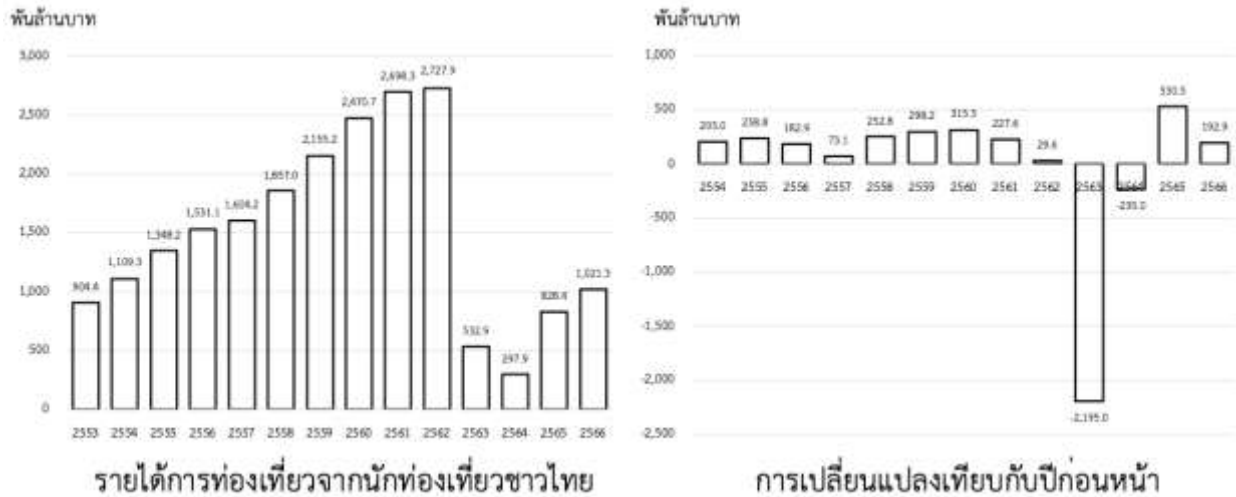
### 1.1 การแยกองค์ประกอบของการเปลี่ยนแปลงรายได้การท่องเที่ยวของนักท่องเที่ยวชาวไทย

ผลการแยกองค์ประกอบของการเปลี่ยนแปลงรายได้การท่องเที่ยวของนักท่องเที่ยวชาวไทย แสดงได้ดังภาพที่ 2 ตารางที่ 6 และ ตารางที่ 7 ซึ่งพบว่า รายได้การท่องเที่ยวจากนักท่องเที่ยวชาวไทยในช่วงปี 2553 ถึงปี 2562 มีแนวโน้มการเพิ่มขึ้นอย่างต่อเนื่อง โดยเฉพาะอย่างยิ่งในช่วงปี 2558 ถึงปี 2561 ที่มีการเพิ่มขึ้นรายได้การท่องเที่ยวเพิ่มขึ้นเฉลี่ยปีละ 273.5 พันล้านบาท ในช่วงเวลาที่มีการแพร่ระบาดของโรคติดเชื้อไวรัสโคโรนา 2019 อย่างรุนแรง (ปี 2562 ถึงปี 2564) รายได้การท่องเที่ยวจากนักท่องเที่ยวชาวไทยลดลงอย่างมาก จากนั้นจึงมีแนวโน้มที่เพิ่มขึ้นอีกครั้งในช่วงปี 2565 และปี 2566

การแยกองค์ประกอบของการเปลี่ยนแปลงรายได้การท่องเที่ยวจากนักท่องเที่ยวชาวไทย ในช่วงปี 2554 ถึงปี 2557 พบว่า การเพิ่มขึ้นของรายได้การท่องเที่ยวจากนักท่องเที่ยวชาวไทยในช่วงเวลานี้ เกิดขึ้นจากการเพิ่มขึ้นของจำนวนนักท่องเที่ยวชาวไทย (ร้อยละ 57.3 ของการเปลี่ยนแปลงรายได้การท่องเที่ยวจากนักท่องเที่ยวชาวไทยทั้งหมด) และ การเพิ่มขึ้นค่าใช้จ่ายต่อครั้ง (ร้อยละ 34.7) เป็นหลัก รวมถึงการเปลี่ยนแปลงจุดหมายการท่องเที่ยวจากจุดหมายปลายทางที่มีค่าใช้จ่ายเฉลี่ยต่ำ (ปริมณฑล และ จังหวัดท่องเที่ยวรอง) ไปยังจุดหมายปลายทางที่มีค่าเฉลี่ยค่าใช้จ่ายต่อครั้งสูง (กรุงเทพมหานคร และ จังหวัดท่องเที่ยวหลัก) (ร้อยละ 8.0) สำหรับการเพิ่มขึ้นของรายได้การท่องเที่ยวจากนักท่องเที่ยวชาวไทยในช่วงปี 2558 ถึงปี 2562 นั้นยังคงเกิดขึ้นจากการเพิ่มขึ้นของจำนวนนักท่องเที่ยวชาวไทย (ร้อยละ 58.5) และ การเพิ่มขึ้นค่าใช้จ่ายต่อครั้ง (ร้อยละ 37.0) เป็นหลักเช่นเดียวกับช่วงเวลาก่อนหน้า แต่ในส่วนของ การเปลี่ยนแปลงจุดหมายปลายทางพบว่า การเปลี่ยนแปลงจุดหมายการท่องเที่ยวของนักท่องเที่ยวชาวไทยในช่วงปี 2558 ถึงปี 2561 มีค่าติดลบ เท่ากับ 4.3 พันล้านบาท (ร้อยละ 4.5) แสดงว่า นักท่องเที่ยวชาวไทยมีพฤติกรรมการเปลี่ยนจุดหมายปลายทางจากจุดหมายปลายทางที่มีค่าเฉลี่ยค่าใช้จ่ายต่อครั้งสูง (กรุงเทพมหานคร และ จังหวัดท่องเที่ยวหลัก) ไปยังจุดหมายปลายทางที่มีค่าเฉลี่ยค่าใช้จ่ายต่อครั้งต่ำ (ปริมณฑล และ จังหวัดท่องเที่ยวรอง) เป็นการแสดงให้เห็นว่า นักท่องเที่ยวชาวไทยในช่วงปี 2558 ถึงปี 2562 มีการเปลี่ยนแปลงจุดหมายปลายทางจากกรุงเทพมหานครและจังหวัดท่องเที่ยวหลัก เป็นปริมณฑลและจังหวัดท่องเที่ยวรอง แต่อย่างไรก็ตาม การเปลี่ยนแปลงที่เกิดขึ้นยังคงมีส่วนแบ่งที่น้อยมากเมื่อเทียบกับการเปลี่ยนแปลงรายได้การท่องเที่ยวจากนักท่องเที่ยวชาวไทยที่เกิดขึ้นทั้งหมดที่เกิดขึ้นจากการเพิ่มขึ้นของจำนวนนักท่องเที่ยวชาวไทยและการเพิ่มขึ้นของค่าใช้จ่ายการท่องเที่ยวต่อครั้ง

ช่วงเวลาที่มีการแพร่ระบาดของโรคติดเชื้อไวรัสโคโรนา 2019 อย่างรุนแรง (ปี 2563 ถึงปี 2564) รายได้การท่องเที่ยวจากนักท่องเที่ยวชาวไทยลดลงอย่างมาก เฉลี่ยปีละ 1,215.0 พันล้านบาท การลดลงของ

รายได้การท่องเที่ยว เกิดขึ้นจาก การลดลงของจำนวนนักท่องเที่ยวชาวไทยทำให้รายได้การท่องเที่ยวลดลง 1,211.8 พันล้านบาท (ร้อยละ 85.9) และ การเปลี่ยนแปลงจุดหมายปลายทางจากจุดหมายปลายทางที่มีค่าเฉลี่ยการใช้จ่ายต่อครั้งสูงไปยังจุดหมายปลายทางที่มีค่าเฉลี่ยการใช้จ่ายต่อครั้งต่ำมีผลให้รายได้การท่องเที่ยวลดลง 38.0 พันล้านบาท (ร้อยละ 10.1) ในขณะที่ การเพิ่มขึ้นของค่าใช้จ่ายการท่องเที่ยวต่อครั้งของนักท่องเที่ยวชาวไทยมีส่วนที่ทำให้รายได้การท่องเที่ยวเพิ่มขึ้น เฉลี่ยปีละ 38.8 พันล้านบาท (ร้อยละ 4.0)



ภาพที่ 2 รายได้การท่องเที่ยวจากนักท่องเที่ยวชาวไทย  
ที่มา: จากการคำนวณ

ตารางที่ 6 องค์ประกอบของการเปลี่ยนแปลงรายได้การท่องเที่ยวจากนักท่องเที่ยวชาวไทย

	พันล้านบาท												
	2554	2555	2556	2557	2558	2559	2560	2561	2562	2563	2564	2565	2566
dTotal	205.0	238.8	182.9	73.1	252.8	298.2	315.5	227.6	29.6	-2,195.0	-235.0	530.5	192.9
dNum	128.4	146.0	121.8	34.8	161.0	218.0	232.9	132.3	10.2	-2,110.8	-312.9	525.7	157.9
dExp	47.6	79.6	74.8	34.1	93.0	80.0	105.7	97.0	15.0	53.5	22.6	21.0	25.8
dStr	29.0	13.3	-13.6	4.2	-1.3	0.2	-23.0	-1.7	4.4	-137.7	55.3	-16.2	9.1

	ร้อยละ												
	2554	2555	2556	2557	2558	2559	2560	2561	2562	2563	2564	2565	2566
dTotal	100.0	100.0	100.0	100.0	100.0	100.0	100.0	100.0	100.0	100.0	100.0	100.0	100.0
dNum	62.6	61.1	57.9	47.6	63.1	73.1	64.4	57.3	34.5	91.7	80.1	93.4	81.9
dExp	23.2	33.3	35.6	46.6	36.4	26.8	29.2	42.0	50.6	2.3	5.8	3.7	13.4
dStr	14.1	5.6	6.5	5.8	0.5	0.1	6.4	0.7	14.9	6.0	14.1	2.9	4.7

ที่มา: จากการคำนวณ

ตารางที่ 7 องค์ประกอบของการเปลี่ยนแปลงรายได้การท่องเที่ยวจากนักท่องเที่ยวชาวไทย จำแนกตามช่วงเวลา  
พันล้านบาท

	2554-2557	2558-2562	2563-2564	2565-2566
dTotal	175.0	224.7	-1,215.0	361.7
dNum	107.7	150.9	-1,211.8	341.8
dExp	59.0	78.1	38.0	23.4
dStr	8.2	-4.3	-41.2	-3.5

**ตารางที่ 7** องค์ประกอบของการเปลี่ยนแปลงรายได้การท่องเที่ยวจากนักท่องเที่ยวชาวไทย จำแนกตามช่วงเวลา  
(ต่อ)

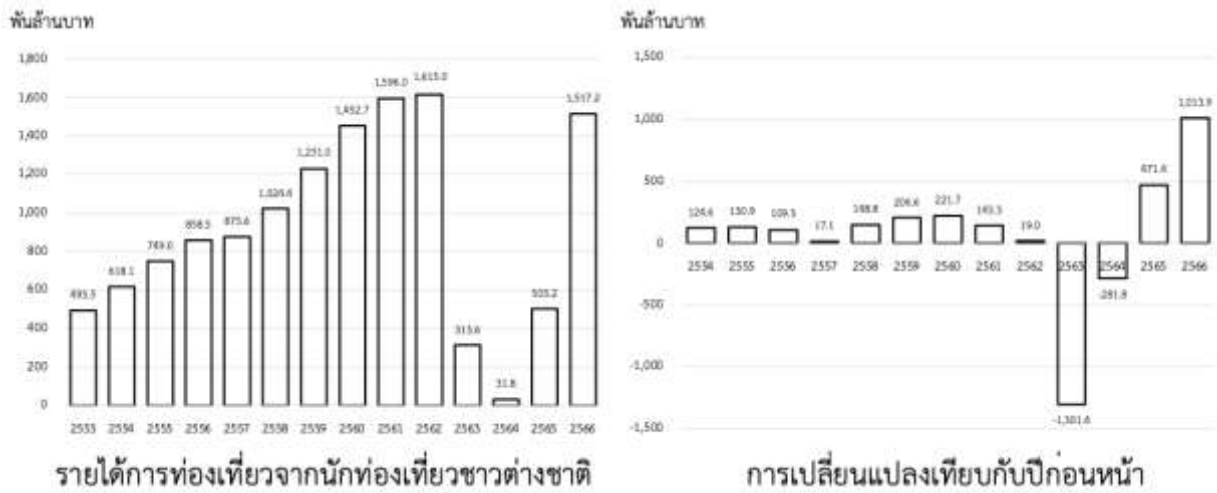
	ร้อยละ			
	2554-2557	2558-2562	2563-2564	2565-2566
dTotal	100.0	100.0	100.0	100.0
dNum	57.3	58.5	85.9	87.6
dExp	34.7	37.0	4.0	8.6
dStr	8.0	4.5	10.1	3.8

ที่มา: จากการคำนวณ

ในช่วงปี 2565 ถึงปี 2566 รายได้การท่องเที่ยวจากนักท่องเที่ยวชาวไทยเพิ่มขึ้นเฉลี่ยปีละ 361.7 พันล้านบาท เกิดขึ้นจากการเพิ่มขึ้นของจำนวนนักท่องเที่ยวชาวไทย 341.8 พันล้านบาท (ร้อยละ 87.6) และ การเพิ่มขึ้นของค่าเฉลี่ยการใช้จ่ายต่อครั้งของนักท่องเที่ยวชาวไทย 23.4 พันล้านบาท (ร้อยละ 8.6) ในช่วงเวลานี้ ยังคงมีการเปลี่ยนแปลงจุดหมายปลายทางจากจุดหมายปลายทางที่มีค่าเฉลี่ยการใช้จ่ายต่อครั้งสูงไปยังจุดหมายปลายทางที่มีค่าเฉลี่ยการใช้จ่ายต่อครั้งต่ำ เป็นส่งผลให้รายได้การท่องเที่ยวในส่วนนี้ลดลง 3.5 พันล้านบาท (ร้อยละ 3.8)

### 1.2 การแยกองค์ประกอบของการเปลี่ยนแปลงรายได้การท่องเที่ยวของนักท่องเที่ยวต่างชาติ

รายได้การท่องเที่ยวจากนักท่องเที่ยวต่างชาติเพิ่มขึ้นอย่างต่อเนื่องในทุกปีตั้งแต่ปี 2553 ถึงปี 2562 หลังจากนั้นในช่วงปี 2563 ถึงปี 2564 ที่มีการแพร่ระบาดของโรคติดเชื้อไวรัสโคโรนา 2019 อย่างรุนแรง รายได้การท่องเที่ยวจากนักท่องเที่ยวต่างชาติลดลงอย่างมาก และเริ่มกลับมามีแนวโน้มเพิ่มขึ้นอีกครั้งในปี 2565 และปี 2566 ผลจากการแยกองค์ประกอบของการเปลี่ยนแปลงรายได้การท่องเที่ยวจากนักท่องเที่ยวต่างชาติ พบว่า รายได้รายได้การท่องเที่ยวจากนักท่องเที่ยวต่างชาติในช่วงปี 2554 ถึงปี 2557 เพิ่มขึ้นเฉลี่ยปีละ 95.5 พันล้านบาท เกิดขึ้นจากการเพิ่มขึ้นของค่าเฉลี่ยการใช้จ่ายการท่องเที่ยวต่อครั้งของนักท่องเที่ยวต่างชาติ 12.8 พันล้านบาท (ร้อยละ 23.5) และ การเพิ่มขึ้นของสัดส่วนนักท่องเที่ยวต่างชาติในจุดหมายปลายทางที่มีค่าเฉลี่ยการใช้จ่ายการท่องเที่ยวต่อครั้งสูง 102.8 พันล้านบาท (ร้อยละ 32.3) ในขณะที่การลดลงของจำนวนนักท่องเที่ยวต่างชาติเฉลี่ยต่อปีในช่วงเวลานี้ส่งผลให้มีรายได้การท่องเที่ยวลดลงเฉลี่ยปีละ 20.1 พันล้านบาท (ร้อยละ 44.3) ทั้งนี้เนื่องจากภาวะน้ำท่วมครั้งใหญ่ของประเทศไทยในปี 2554 ที่มีผลให้นักท่องเที่ยวต่างชาติลดลงอย่างมาก สำหรับช่วงปี 2558 ถึงปี 2562 ที่มีรายได้การท่องเที่ยวจากนักท่องเที่ยวต่างชาติเพิ่มขึ้นเฉลี่ยปีละ 147.9 พันล้านบาท เกิดขึ้นจากการเพิ่มขึ้นของจำนวนนักท่องเที่ยวต่างชาติ 93.4 พันล้านบาท (ร้อยละ 58.9) การเพิ่มขึ้นของค่าเฉลี่ยการใช้จ่ายการท่องเที่ยวต่อครั้งของนักท่องเที่ยวต่างชาติ 57.2 พันล้านบาท (ร้อยละ 32.6) และ มีการเปลี่ยนจุดหมายปลายทางจากจุดหมายปลายทางที่มีค่าเฉลี่ยการใช้จ่ายการท่องเที่ยวต่อครั้งสูงไปยังจุดหมายปลายทางที่มีค่าเฉลี่ยการใช้จ่ายการท่องเที่ยวต่อครั้งต่ำ การเปลี่ยนแปลงในส่วนนี้ที่ทำให้รายได้การท่องเที่ยวจากนักท่องเที่ยวต่างชาติลดลงเฉลี่ยปีละ 2.7 พันล้านบาท (ร้อยละ 8.5)



ภาพที่ 3 รายได้การท่งเกี่ยวจากน้กท่งเกี่ยวชาวต่างชาติ  
ที่มา: จากการคำนวณ

ในช่วงการแพร่ระบาดของโรคติดเชื้อไวรัสโคโรนา 2019 อย่างรุนแรง ปี 2563 ถึงปี 2564 มีการลดลงของรายได้การท่งเกี่ยวจากน้กท่งเกี่ยวชาวต่างชาติเฉลี่ยปีละ 791.6 พันล้นบาท มีที่มาจากการลดลงของจำนวนน้กท่งเกี่ยวชาวต่างชาติที่มีผลให้รายได้การท่งเกี่ยวลดลงเฉลี่ยปีละ 841.9 พันล้นบาท (ร้อยละ 92.9) ในขณะที่น้กท่งเกี่ยวชาวต่างชาติมีค่าเฉลี่ยการใช้จ่ายการท่งเกี่ยวต่อครั้งสูงขึ้นเป็นผลให้มีรายได้การท่งเกี่ยวเพิ่มขึ้นเฉลี่ยปีละ 19.0 พันล้นบาท (ร้อยละ 1.7) และ การท่งเกี่ยวในจุดหมายปลายทางที่มีค่าเฉลี่ยการใช้จ่ายการท่งเกี่ยวต่อครั้งสูง ทำให้รายได้การท่งเกี่ยวเพิ่มขึ้นเฉลี่ยปีละ 31.3 พันล้นบาท (ร้อยละ 5.4) สำหรับช่วงเวลาหลังจากการแพร่ระบาดของโรคติดเชื้อไวรัสโคโรนา 2019 อย่างรุนแรง ในปี 2565 และปี 2566 พบว่า มีการเพิ่มขึ้นของรายได้การท่งเกี่ยวจากน้กท่งเกี่ยวชาวต่างชาติเฉลี่ยปีละ 742.7 พันล้นบาท มีที่มาจากการเพิ่มขึ้นของจำนวนน้กท่งเกี่ยวชาวต่างชาติที่ทำให้มีรายได้การท่งเกี่ยวเพิ่มขึ้นเฉลี่ยปีละ 776.9 พันล้นบาท และ การเพิ่มขึ้นของค่าเฉลี่ยการใช้จ่ายการท่งเกี่ยวต่อครั้งที่ทำให้รายได้การท่งเกี่ยวเพิ่มขึ้นเฉลี่ยปีละ 17.9 พันล้นบาท (ร้อยละ 1.9) ในช่วงเวลานี้ น้กท่งเกี่ยวชาวต่างชาติมีการเปลี่ยนจุดหมายปลายทางจากจุดหมายปลายทางที่มีค่าเฉลี่ยการใช้จ่ายการท่งเกี่ยวต่อครั้งสูงไปยังจุดหมายปลายทางที่มีค่าเฉลี่ยการใช้จ่ายการท่งเกี่ยวต่อครั้งต่ำ มีผลให้รายได้การท่งเกี่ยวลดลงเฉลี่ยปีละ 52.2 พันล้นบาท (ร้อยละ 7.3)

ตารางที่ 8 องค์ประกอบของการเปลี่ยนแปลงรายได้การท่งเกี่ยวจากน้กท่งเกี่ยวชาวต่างชาติ

	พันล้นบาท												
	2554	2555	2556	2557	2558	2559	2560	2561	2562	2563	2564	2565	2566
dTotal	124.6	130.9	109.5	17.1	148.8	206.6	221.7	143.3	19.0	-1,301.4	-281.8	471.4	1,013.9
dNum	-273.7	75.8	113.3	4.4	98.6	144.3	133.8	79.6	10.6	-1,369.1	-314.6	531.8	1,022.0
dExp	-22.6	21.0	43.9	9.1	52.7	75.9	86.9	68.0	2.3	34.2	3.7	7.0	28.9
dStr	421.0	34.1	-47.6	3.6	-2.5	-13.6	1.1	-4.3	6.1	33.4	29.2	-67.5	-37.0
	ร้อยละ												
	2554	2555	2556	2557	2558	2559	2560	2561	2562	2563	2564	2565	2566
dTotal	100.0	100.0	100.0	100.0	100.0	100.0	100.0	100.0	100.0	100.0	100.0	100.0	100.0
dNum	38.2	57.9	55.3	25.6	64.1	61.7	60.3	52.4	55.9	95.3	90.5	87.7	93.9
dExp	3.2	16.0	21.4	53.3	34.3	32.5	39.2	44.8	12.2	2.4	1.1	1.2	2.7
dStr	58.7	26.0	23.2	21.1	1.6	5.8	0.5	2.8	32.0	2.3	8.4	11.1	3.4

ที่มา: จากการคำนวณ

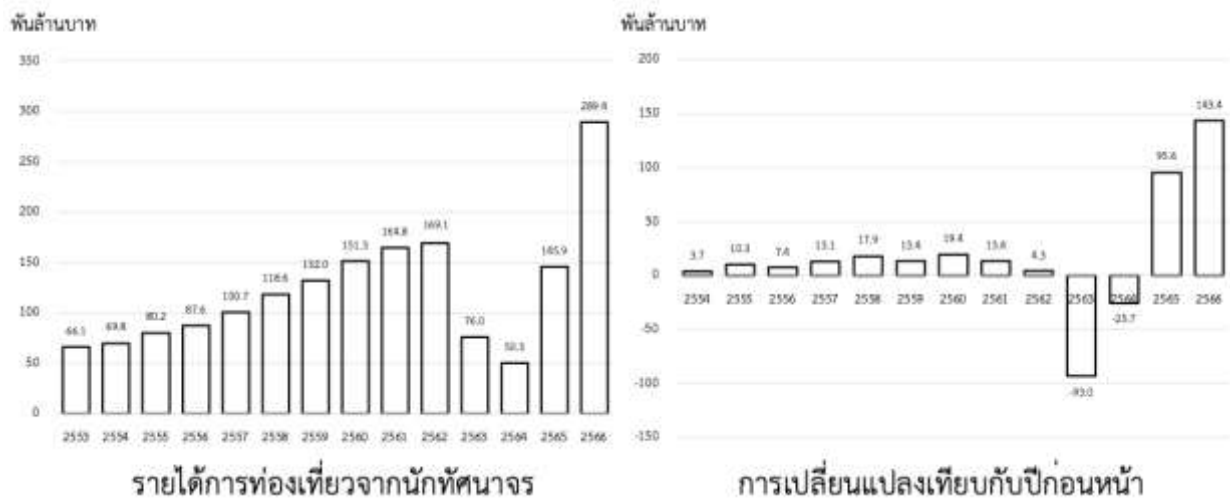
## ตารางที่ 9 องค์ประกอบของการเปลี่ยนแปลงรายได้การท่องเที่ยวจากนักท่องเที่ยวต่างชาติ จำแนกตามช่วงเวลา

	พันล้านบาท			
	2554-2557	2558-2562	2563-2564	2565-2566
dTotal	95.5	147.9	-791.6	742.7
dNum	-20.1	93.4	-841.9	776.9
dExp	12.8	57.2	19.0	17.9
dStr	102.8	-2.7	31.3	-52.2
	ร้อยละ			
	2554-2557	2558-2562	2563-2564	2565-2566
dTotal	100.0	100.0	100.0	100.0
dNum	44.3	58.9	92.9	90.8
dExp	23.5	32.6	1.7	1.9
dStr	32.3	8.5	5.4	7.3

ที่มา: จากการคำนวณ

### 2. การแยกองค์ประกอบการเปลี่ยนแปลงรายได้การท่องเที่ยวจากนักท่องเที่ยว

รายได้การท่องเที่ยวจากนักท่องเที่ยวเพิ่มขึ้นอย่างต่อเนื่องในทุกปีตั้งแต่ปี 2554 ถึงปี 2562 และมีรายได้การท่องเที่ยวจากนักท่องเที่ยวที่ลดลงในช่วงการแพร่ระบาดของโรคติดเชื้อไวรัสโคโรนา 2019 อย่างรุนแรงจากนั้นในปี 2565 และปี 2566 รายได้ในส่วนนี้ได้เพิ่มขึ้นอย่างรวดเร็ว โดยในปี 2566 มีรายได้การท่องเที่ยวจากนักท่องเที่ยว สูงกว่ารายได้ในปี 2562



ภาพที่ 4 รายได้การท่องเที่ยวจากนักท่องเที่ยว

ที่มา: จากการคำนวณ

ผลจากการแยกองค์ประกอบการเปลี่ยนแปลงรายได้การท่องเที่ยวจากนักท่องเที่ยว พบว่า การเพิ่มขึ้นของจำนวนนักท่องเที่ยว การเพิ่มขึ้นของค่าใช้จ่ายต่อครั้งของการทัศนจร และ การเพิ่มขึ้นของนักท่องเที่ยวในจุดหมายปลายทางที่มีค่าใช้จ่ายต่อครั้งสูง เป็นแหล่งที่มาที่ทำให้รายได้การท่องเที่ยวของนักท่องเที่ยวเพิ่มขึ้นในช่วงปี 2554 ถึงปี 2557 ทั้งนี้การเพิ่มขึ้นของจำนวนนักท่องเที่ยวมีส่วนสำคัญที่สุดในการเพิ่มขึ้นของรายได้การท่องเที่ยวในช่วงเวลานี้ สำหรับช่วงปี 2558 ถึงปี 2562 นั้น รายได้การท่องเที่ยวจากนักท่องเที่ยวเพิ่มขึ้นเฉลี่ยปีละ 13.7 พันล้านบาท เกิดขึ้นจากการเพิ่มขึ้นของจำนวนนักท่องเที่ยว 9.0 พันล้านบาท (ร้อยละ 62.1) และ การเพิ่มขึ้นของค่าใช้จ่ายต่อครั้ง 4.9 พันล้านบาท ในขณะที่ นักทัศนจรมีการเปลี่ยนจุดหมายปลายทางจากจุดหมาย

ปลายทางที่มีค่าใช้จ่ายต่อครั้งสูงไปยังจุดหมายปลายทางที่มีค่าใช้จ่ายต่อครั้งต่ำ จึงเป็นเหตุให้รายได้การท่องเที่ยวที่เกิดขึ้นจากส่วนนี้ลดลง 0.2 พันล้านบาท (ร้อยละ 2.5) สำหรับช่วงการแพร่ระบาดของโรคติดเชื้อไวรัสโคโรนา 2019 อย่างรุนแรงปี 2563 และปี 2564 รายได้การท่องเที่ยวจากนักท่องเที่ยวลดลงเฉลี่ยปีละ 59.4 พันล้านบาท เกิดขึ้นจากการลดลงของจำนวนนักท่องเที่ยวมากที่สุด เท่ากับ 55.4 พันล้านบาท (ร้อยละ 87.9) นอกจากนี้ การเพิ่มขึ้นของการใช้จ่ายต่อครั้งมีส่วนให้รายได้การท่องเที่ยวของนักท่องเที่ยวเพิ่มขึ้นเฉลี่ยปีละ 1.0 พันล้านบาท (ร้อยละ 1.6) และ การเปลี่ยนจุดหมายปลายทางจากจุดหมายปลายทางที่มีค่าใช้จ่ายต่อครั้งสูงไปยังจุดหมายปลายทางที่มีค่าใช้จ่ายต่อครั้งต่ำ มีผลให้รายได้การท่องเที่ยวจากนักท่องเที่ยวลดลงเฉลี่ยปีละ 5.1 พันล้านบาท (ร้อยละ 10.5) ในช่วงเวลาหลังจากการแพร่ระบาดของโรคติดเชื้อไวรัสโคโรนา 2019 อย่างรุนแรง ในปี 2565 และ ปี 2566 มีรายได้การท่องเที่ยวจากนักท่องเที่ยวเพิ่มขึ้นเฉลี่ยปีละ 119.5 พันล้านบาท เกิดขึ้นจากการเพิ่มขึ้นของจำนวนนักท่องเที่ยว 117.8 พันล้านบาท (ร้อยละ 78.9) และ การเพิ่มขึ้นของค่าใช้จ่ายต่อครั้งของนักท่องเที่ยว 14.7 พันล้านบาท (ร้อยละ 9.7) รวมถึงการเปลี่ยนจุดหมายปลายทางจากจุดหมายปลายทางที่มีค่าใช้จ่ายต่อครั้งสูงไปยังจุดหมายปลายทางที่มีค่าใช้จ่ายต่อครั้งต่ำ ทำให้รายได้การท่องเที่ยวจากนักท่องเที่ยวลดลงเฉลี่ยปีละ 12.9 พันล้านบาท (ร้อยละ 11.5)

ตารางที่ 10 องค์ประกอบของการเปลี่ยนแปลงรายได้การท่องเที่ยวจากนักท่องเที่ยว

	พันล้านบาท												
	2554	2555	2556	2557	2558	2559	2560	2561	2562	2563	2564	2565	2566
dTotal	3.7	10.3	7.4	13.1	17.9	13.4	19.4	13.4	4.3	-93.0	-25.7	95.6	143.4
dNum	2.8	8.0	5.4	10.1	11.9	9.3	13.6	7.9	2.4	-88.5	-22.2	79.3	156.2
dExp	0.4	1.5	2.4	4.0	5.9	3.8	6.2	6.5	1.8	1.7	0.4	9.4	20.0
dStr	0.5	0.8	-0.4	-1.0	0.0	0.2	-0.4	-1.0	0.1	-6.3	-3.8	6.9	-32.7
	ร้อยละ												
	2554	2555	2556	2557	2558	2559	2560	2561	2562	2563	2564	2565	2566
dTotal	100.0	100.0	100.0	100.0	100.0	100.0	100.0	100.0	100.0	100.0	100.0	100.0	100.0
dNum	74.8	77.3	65.5	66.6	66.6	69.6	67.4	51.3	55.7	91.7	84.1	82.9	74.8
dExp	10.5	14.5	29.6	26.5	33.2	28.7	30.6	42.4	41.8	1.8	1.4	9.8	9.6
dStr	14.8	8.2	5.0	6.9	0.2	1.7	2.0	6.3	2.6	6.5	14.5	7.2	15.7

ที่มา: จากการคำนวณ

ตารางที่ 11 องค์ประกอบของการเปลี่ยนแปลงรายได้การท่องเที่ยวจากนักท่องเที่ยวจำแนกตามช่วงเวลา

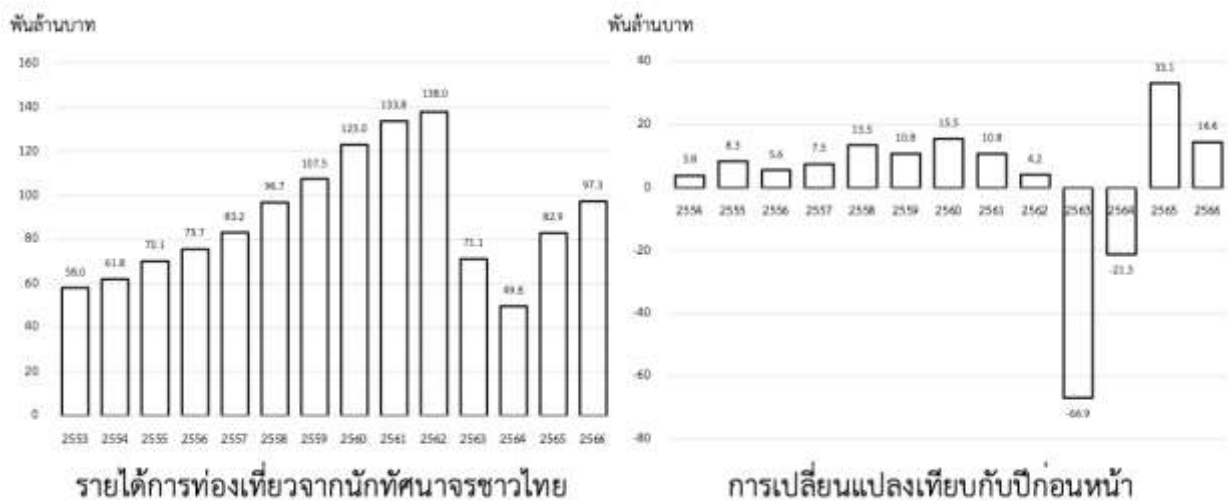
	พันล้านบาท			
	2554-2557	2558-2562	2563-2564	2565-2566
dTotal		8.6	13.7	-59.4
dNum		6.6	9.0	-55.4
dExp		2.1	4.9	1.0
dStr		0.0	-0.2	-5.1
	ร้อยละ			
	2554-2557	2558-2562	2563-2564	2565-2566
dTotal		100.0	100.0	100.0
dNum		71.0	62.1	87.9
	ร้อยละ			
	2554-2557	2558-2562	2563-2564	2565-2566
dExp		20.3	35.3	1.6
dStr		8.7	2.5	10.5

ที่มา: จากการคำนวณ

ผลการศึกษาในส่วนของนักศึกษารชาชาวไทยและนักศึกษารชาต่างชาติ มีดังนี้

## 2.1 การเปลี่ยนแปลงรายได้การท่องเที่ยวของนักศึกษารชาชาวไทย

รายได้การท่องเที่ยวจากนักศึกษารชาชาวไทยเพิ่มขึ้นอย่างต่อเนื่องในทุกปีตั้งแต่ปี 2554 จนกระทั่งมีการแพร่ระบาดของโรคติดเชื้อไวรัสโคโรนา 2019 อย่างรุนแรงในปี 2563 และปี 2564 ทำให้รายได้การท่องเที่ยวจากนักศึกษารชาชาวไทยลดลง และกลับมาฟื้นตัวในปี 2565 และปี 2566 ซึ่งผลการแยกองค์ประกอบของการเปลี่ยนแปลงรายได้การท่องเที่ยวจากนักศึกษารชาชาวไทย พบว่า ในช่วงปี 2554 ถึงปี 2557 รายได้การท่องเที่ยวจากนักศึกษารชาชาวไทย เพิ่มขึ้นเฉลี่ยปีละ 6.3 พันล้านบาท เกิดขึ้นจากการเพิ่มขึ้นของจำนวนนักศึกษารชาชาวไทย 4.5 พันล้านบาท (ร้อยละ 70.8) การเพิ่มขึ้นของค่าใช้จ่ายต่อครั้ง 1.6 พันล้านบาท (ร้อยละ 23.6) และ การเพิ่มขึ้นของนักศึกษารชาชาวไทยในจุดหมายปลายทางที่มีค่าใช้จ่ายต่อครั้งสูง (กรุงเทพมหานคร และ จังหวัดท่องเที่ยวหลัก) 0.2 พันล้านบาท (ร้อยละ 5.5) สำหรับช่วงปี 2558 ถึงปี 2562 มีรายได้การท่องเที่ยวจากนักศึกษารชาชาวไทยเพิ่มขึ้นเฉลี่ยปีละ 11.0 พันล้านบาท เกิดขึ้นจากการเพิ่มขึ้นของจำนวนนักศึกษารชาชาวไทย 7.3 พันล้านบาท (ร้อยละ 62.8) และ การเพิ่มขึ้นของค่าใช้จ่ายต่อครั้ง 3.8 พันล้านบาท (ร้อยละ 34.6) ในช่วงเวลานี้นักศึกษารชาชาวไทยมีการเปลี่ยนจุดหมายปลายทางจากจุดหมายปลายทางที่มีค่าใช้จ่ายต่อครั้งสูงไปยังจุดหมายปลายทางที่มีค่าใช้จ่ายต่อครั้งต่ำ เป็นผลให้รายได้การท่องเที่ยวจากนักศึกษารชาชาวไทยลดลง 0.2 พันล้านบาท (ร้อยละ 2.5)



ภาพที่ 5. รายได้การท่องเที่ยวจากนักศึกษารชาชาวไทย

ที่มา: จากการคำนวณ

## ตารางที่ 12 องค์ประกอบของการเปลี่ยนแปลงรายได้การท่องเที่ยวจากนักศึกษารชาชาวไทย

	พันล้านบาท												
	2554	2555	2556	2557	2558	2559	2560	2561	2562	2563	2564	2565	2566
dTotal	3.8	8.3	5.6	7.5	13.5	10.8	15.5	10.8	4.2	-66.9	-21.3	33.1	14.4
dNum	3.4	5.9	3.9	5.0	8.7	7.7	11.1	6.6	2.4	-64.1	-18.8	26.0	11.8
dExp	0.6	1.3	1.9	2.4	4.8	2.8	4.7	5.1	1.7	3.8	1.2	1.4	2.6
dStr	-0.2	1.1	-0.2	0.1	0.0	0.3	-0.3	-0.9	0.0	-6.6	-3.7	5.8	0.0
	ร้อยละ												
	2554	2555	2556	2557	2558	2559	2560	2561	2562	2563	2564	2565	2566
dTotal	100.0	100.0	100.0	100.0	100.0	100.0	100.0	100.0	100.0	100.0	100.0	100.0	100.0
dNum	80.7	71.0	64.6	67.0	64.4	71.8	69.0	52.2	56.7	86.1	79.4	78.3	82.1
dExp	14.6	15.5	32.2	32.3	35.3	25.8	29.2	40.8	42.1	5.1	5.0	4.3	17.9
dStr	4.7	13.5	3.2	0.7	0.3	2.4	1.8	6.9	1.1	8.8	15.6	17.4	0.0

ที่มา: จากการคำนวณ



**ตารางที่ 13** องค์ประกอบของการเปลี่ยนแปลงรายได้การท่องเที่ยวจากนักท่องเที่ยวชาวไทย จำแนกตามช่วงเวลา  
พันล้านบาท

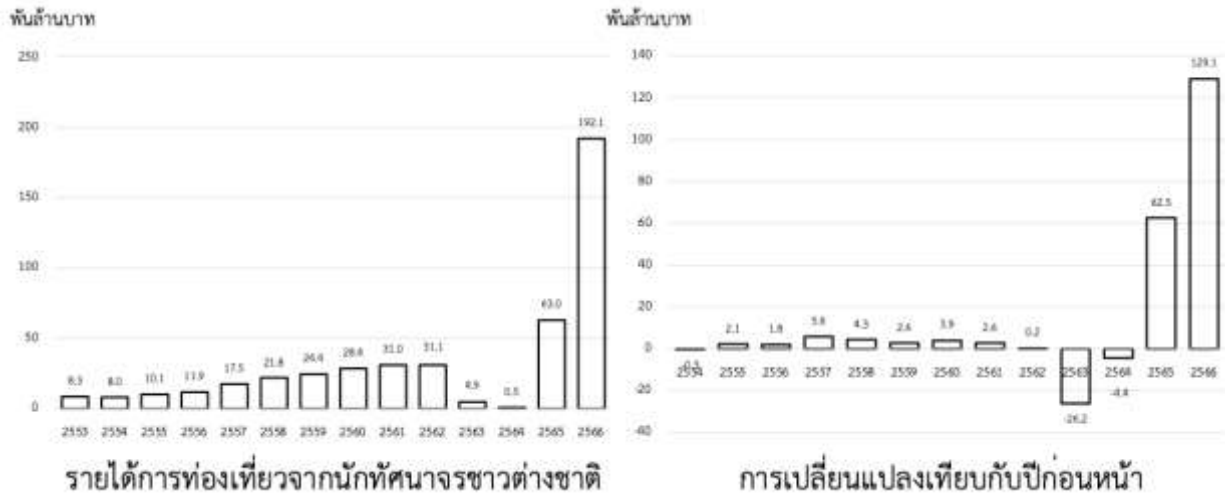
	2554-2557	2558-2562	2563-2564	2565-2566
dTotal	6.3	11.0	-44.1	23.8
dNum	4.5	7.3	-41.4	18.9
dExp	1.6	3.8	2.5	2.0
dStr	0.2	-0.2	-5.1	2.9
	ร้อยละ			
	2554-2557	2558-2562	2563-2564	2565-2566
dTotal	100.0	100.0	100.0	100.0
dNum	70.8	62.8	82.7	80.2
dExp	23.6	34.6	5.1	11.1
dStr	5.5	2.5	12.2	8.7

ที่มา: จากการคำนวณ

ในช่วงการแพร่ระบาดของโรคติดเชื้อไวรัสโคโรนา 2019 อย่างรุนแรงนั้น พบว่า รายได้การท่องเที่ยวจากนักท่องเที่ยวชาวไทยลดลงเฉลี่ยปีละ 44.1 พันล้านบาท เกิดจากการลดลงของจำนวนนักท่องเที่ยวชาวไทย ทำให้รายได้การท่องเที่ยวในส่วนนี้ลดลงเฉลี่ยปีละ 41.4 พันล้านบาท (ร้อยละ 82.7) การเพิ่มขึ้นของค่าใช้จ่ายต่อครั้งมีผลให้รายได้การท่องเที่ยวเพิ่มขึ้นเฉลี่ยปีละ 2.5 พันล้านบาท (ร้อยละ 5.1) และ การเปลี่ยนจุดหมายปลายทางของนักท่องเที่ยวจากจุดหมายปลายทางที่มีค่าใช้จ่ายต่อครั้งสูงไปยังจุดหมายปลายทางที่มีค่าใช้จ่ายต่อครั้งต่ำ ส่งผลให้รายได้การท่องเที่ยวลดลงเฉลี่ยปีละ 5.1 พันล้านบาท (ร้อยละ 12.2) สำหรับช่วงเวลาหลังจากการแพร่ระบาดของโรคติดเชื้อไวรัสโคโรนา 2019 อย่างรุนแรง รายได้การท่องเที่ยวจากนักท่องเที่ยวชาวไทยเพิ่มขึ้นเฉลี่ยปีละ 23.8 พันล้านบาท เกิดขึ้นจาก การเพิ่มขึ้นของจำนวนนักท่องเที่ยวชาวไทย 18.9 พันล้านบาท (ร้อยละ 80.2) การเพิ่มขึ้นของค่าใช้จ่ายต่อครั้ง 2.0 พันล้านบาท (ร้อยละ 11.1) และ การเพิ่มขึ้นของนักท่องเที่ยวในจุดหมายปลายทางที่มีค่าใช้จ่ายต่อครั้งสูง 2.9 พันล้านบาท (ร้อยละ 8.7)

## 2.2 การเปลี่ยนแปลงรายได้การท่องเที่ยวของนักท่องเที่ยวต่างชาติ

รายได้นักท่องเที่ยวต่างชาติมีมูลค่าเพิ่มขึ้นในทุกปี ตั้งแต่ปี 2553 ถึงปี 2566 ยกเว้นเพียงปี 2563 และปี 2564 ที่มีการแพร่ระบาดของโรคติดเชื้อไวรัสโคโรนา 2019 อย่างรุนแรง ผลจากการแยกองค์ประกอบการเปลี่ยนแปลงรายได้การท่องเที่ยวจากนักท่องเที่ยวต่างชาติ พบว่า ในช่วงปี 2554 ถึงปี 2557 มีการเพิ่มขึ้นของรายได้การท่องเที่ยวจากนักท่องเที่ยวต่างชาติเฉลี่ยปีละ 2.3 พันล้านบาท เกิดขึ้นจากการเพิ่มขึ้นของจำนวนนักท่องเที่ยวต่างชาติ 5.1 พันล้านบาท (ร้อยละ 47.2) การเพิ่มขึ้นของค่าใช้จ่ายต่อครั้ง 1.1 พันล้านบาท (ร้อยละ 16.9) และ การเปลี่ยนจุดหมายปลายทางจากแหล่งท่องเที่ยวที่มีค่าใช้จ่ายต่อครั้งสูงไปยังจุดหมายปลายทางที่มีค่าใช้จ่ายต่อครั้งต่ำ เป็นผลให้รายได้การท่องเที่ยวลดลงเฉลี่ยปีละ 3.9 พันล้านบาท (ร้อยละ 35.9) ในช่วงปี 2558 ถึงปี 2562 มีรายได้การท่องเที่ยวจากนักท่องเที่ยวต่างชาติเพิ่มขึ้นเฉลี่ยปีละ 2.7 พันล้านบาท เกิดขึ้นจากการเพิ่มขึ้นของจำนวนนักท่องเที่ยวต่างชาติ 1.8 พันล้านบาท (ร้อยละ 56.1) การเพิ่มขึ้นของค่าใช้จ่ายต่อครั้ง 1.0 พันล้านบาท (ร้อยละ 34.6) และ การเปลี่ยนจุดหมายปลายทางจากแหล่งท่องเที่ยวที่มีค่าใช้จ่ายต่อครั้งสูงไปยังจุดหมายปลายทางที่มีค่าใช้จ่ายต่อครั้งต่ำ เป็นผลให้รายได้การท่องเที่ยวลดลงเฉลี่ยปีละ 0.1 พันล้านบาท (ร้อยละ 9.3)



ภาพที่ 6 รายได้การท่องเที่ยวจากนักท่องเที่ยวต่างชาติ  
ที่มา: จากการคำนวณ

ตารางที่ 14 องค์ประกอบของการเปลี่ยนแปลงรายได้การท่องเที่ยวจากนักท่องเที่ยวต่างชาติ

	พันล้านบาท												
	2554	2555	2556	2557	2558	2559	2560	2561	2562	2563	2564	2565	2566
dTotal	-0.3	2.1	1.8	5.6	4.3	2.6	3.9	2.6	0.2	-26.2	-4.4	62.5	129.1
dNum	-0.2	3.7	2.0	14.9	3.2	1.6	2.5	1.4	0.1	-27.4	-4.7	78.4	130.0
dExp	0.5	0.3	0.5	3.0	1.3	1.3	1.4	1.1	0.0	0.6	0.1	0.6	3.7
dStr	-0.6	-1.9	-0.6	-12.3	-0.1	-0.3	-0.1	0.2	0.0	0.6	0.3	-16.5	-4.7
	ร้อยละ												
	2554	2555	2556	2557	2558	2559	2560	2561	2562	2563	2564	2565	2566
dTotal	100.0	100.0	100.0	100.0	100.0	100.0	100.0	100.0	100.0	100.0	100.0	100.0	100.0
dNum	13.9	62.1	63.3	49.4	68.9	51.4	63.3	53.0	43.9	95.6	93.9	82.0	93.9
dExp	36.6	5.1	15.9	9.9	28.0	40.2	35.4	40.8	28.5	2.2	1.1	0.7	2.7
dStr	49.6	32.8	20.8	40.7	3.1	8.4	1.3	6.1	27.7	2.2	5.1	17.3	3.4

ที่มา: จากการคำนวณ

ตารางที่ 15 องค์ประกอบของการเปลี่ยนแปลงรายได้การท่องเที่ยวจากนักท่องเที่ยวต่างชาติ จำแนกตามช่วงเวลา

	พันล้านบาท			
	2554-2557	2558-2562	2563-2564	2565-2566
dTotal	2.3	2.7	-15.3	95.8
dNum	5.1	1.8	-16.1	104.2
dExp	1.1	1.0	0.3	2.2
dStr	-3.9	-0.1	0.4	-10.6
	ร้อยละ			
	2554-2557	2558-2562	2563-2564	2565-2566
dTotal	100.0	100.0	100.0	100.0
dNum	47.2	56.1	94.7	88.0
dExp	16.9	34.6	1.6	1.7
dStr	35.9	9.3	3.6	10.3

ที่มา: จากการคำนวณ

ผลการศึกษาในปี 2563 และปี 2564 ที่มีการแพร่ระบาดของโรคติดเชื้อไวรัสโคโรนา 2019 อย่างรุนแรง พบว่า มีรายได้การท่องเที่ยวจากนักท่องเที่ยวต่างชาติลดลงเฉลี่ยปีละ 15.3 พันล้านบาท มีที่มาจาก การลดลงของจำนวนนักท่องเที่ยวต่างชาติ 16.1 พันล้านบาท (ร้อยละ 94.7) ในขณะที่ การเพิ่มขึ้นของค่าใช้จ่ายต่อครั้ง และการเปลี่ยนจุดหมายปลายทางจากจุดหมายปลายทางที่มีค่าใช้จ่ายต่อครั้งต่ำไปยังจุดหมายปลายทางที่มีค่าใช้จ่ายต่อครั้งสูง สำหรับในช่วงปี 2565 และปี 2566 รายได้การท่องเที่ยวจากนักท่องเที่ยวต่างชาติ เพิ่มขึ้นเฉลี่ยปีละ 95.8 พันล้านบาท มีที่มาจาก การเพิ่มขึ้นของจำนวนนักท่องเที่ยวต่างชาติ 104.2 พันล้านบาท (ร้อยละ 88.0) และ การเพิ่มขึ้นของค่าใช้จ่ายต่อครั้ง 2.2 พันล้านบาท (ร้อยละ 1.7) ในขณะที่ มีการเปลี่ยนแปลงจุดหมายปลายทางจากจุดหมายปลายทางที่มีค่าใช้จ่ายต่อครั้งสูงไปยังจุดหมายปลายทางที่มีค่าใช้จ่ายการท่องเที่ยวต่อครั้งต่ำ ส่งผลให้รายได้การท่องเที่ยวลดลง 10.6 พันล้านบาท (ร้อยละ 10.3)

**ตารางที่ 16** การเปลี่ยนแปลงรายได้การท่องเที่ยว จำแนกตามแหล่งที่มาของการเปลี่ยนแปลง (ค่าเฉลี่ยของ ในช่วงปี 2558 ถึงปี 2562 และ ช่วงปี 2565 ถึงปี 2566)

	พันล้านบาท						ร้อยละ
	นักท่องเที่ยว			นักท่องเที่ยว			
	รวม	ชาวไทย	ชาวต่างชาติ	รวม	ชาวไทย	ชาวต่างชาติ	
การเปลี่ยนแปลงทั้งหมด	738.5	293.2	445.3	66.6	17.4	49.2	805.1
การเปลี่ยนแปลงจำนวนผู้เยี่ยมชมเยือน	580.9	246.3	435.2	63.4	13.1	53.0	644.3
การเปลี่ยนแปลงค่าใช้จ่าย	159.5	50.8	37.5	9.8	2.9	1.6	169.3
การเปลี่ยนแปลงจุดหมายปลายทาง	-1.9	-3.9	-27.4	-6.5	1.4	-5.3	-8.5
							ร้อยละ
	นักท่องเที่ยว			นักท่องเที่ยว			เฉลี่ย
	รวม	ชาวไทย	ชาวต่างชาติ	รวม	ชาวไทย	ชาวต่างชาติ	
	การเปลี่ยนแปลงทั้งหมด	100.0	100.0	100.0	100.0	100.0	
การเปลี่ยนแปลงจำนวนผู้เยี่ยมชมเยือน	69.4	73.1	74.9	70.5	71.5	72.0	72.9
การเปลี่ยนแปลงค่าใช้จ่าย	27.3	22.8	17.2	22.5	22.9	18.1	20.3
การเปลี่ยนแปลงจุดหมายปลายทาง	3.2	4.2	7.9	7.0	5.6	9.8	6.9

ที่มา: จากการคำนวณ

ผลการศึกษาทั้งหมดสามารถสรุปเป็นตารางที่ 16 เป็นผลการศึกษาในช่วงที่มีการขยายตัวของรายได้การท่องเที่ยว (ช่วงปี 2558 ถึงปี 2562 และ ช่วงปี 2565 ถึงปี 2566) พบว่า การเพิ่มขึ้นของรายได้การท่องเที่ยวไม่ว่าจะเป็นรายได้การท่องเที่ยวจากนักท่องเที่ยว และรายได้การท่องเที่ยวจากนักท่องเที่ยว ทั้งจากชาวไทยและชาวต่างชาติ เกิดขึ้นจากการเพิ่มขึ้นของจำนวนผู้เยี่ยมชมเยือนเป็นหลัก มีสัดส่วนเฉลี่ยร้อยละ 71.9 ของการเปลี่ยนแปลงรายได้การท่องเที่ยวทั้งหมด นอกจากนี้ การเพิ่มขึ้นของค่าใช้จ่ายการท่องเที่ยวดังกล่าวมีส่วนทำให้รายได้การท่องเที่ยวเพิ่มขึ้น มีส่วนแบ่งเฉลี่ยร้อยละ 20.3 ของการเปลี่ยนแปลงรายได้การท่องเที่ยวทั้งหมด สำหรับการเปลี่ยนแปลงจุดหมายปลายทาง ผลการศึกษาพบว่า มีการเปลี่ยนแปลงพฤติกรรมนักท่องเที่ยวที่เกิดขึ้นในรูปแบบของ การเปลี่ยนจุดหมายปลายทางจากจุดหมายปลายทางที่มีค่าใช้จ่ายการท่องเที่ยวดังกล่าวสูง (กรุงเทพมหานครและจังหวัดท่องเที่ยวหลัก) ไปยังจุดหมายปลายทางที่มีค่าใช้จ่ายการท่องเที่ยวดังกล่าวต่ำ (ปริมณฑลและจังหวัดท่องเที่ยวรอง) เห็นได้จากการลดลงของรายได้การท่องเที่ยวจากการเปลี่ยนแปลงจุดหมายปลายทาง เกิดขึ้นในกลุ่มของนักท่องเที่ยวชาวไทย นักท่องเที่ยวชาวต่างชาติ และ นักศึกษาต่างชาติ จะมีเพียงนักศึกษารายไทยเท่านั้นที่ไม่มีการเปลี่ยนแปลงจุดหมายปลายทางเกิดขึ้น แต่อย่างไรก็ตาม การเปลี่ยนแปลงพฤติกรรมทางเลือกจุดหมายปลายทางเกิดขึ้นน้อย มีส่วนแบ่งเฉลี่ยเพียงร้อยละ 6.9 ของการเปลี่ยนแปลงรายได้การท่องเที่ยวทั้งหมด

### สรุปผลการวิจัยและข้อเสนอแนะ

ผลจากการศึกษา สรุปได้ว่า การเปลี่ยนแปลงรายได้การท่องเที่ยวของไทย ตั้งแต่ปี 2554 ถึงปี 2566 จะมีการเปลี่ยนแปลงไปในทิศทางเดียวกับการเปลี่ยนแปลงจำนวนผู้เยี่ยมเยือนซึ่งเป็นส่วนสำคัญที่สุดที่มีผลต่อการเปลี่ยนแปลงรายได้การท่องเที่ยวไทย การเพิ่มขึ้นอย่างต่อเนื่องของค่าใช้จ่ายการท่องเที่ยวต่อครั้งเป็นส่วนสำคัญที่สนับสนุนให้รายได้การท่องเที่ยวเพิ่มขึ้นทุกปี สอดคล้องกับผลการศึกษาของ Chaivichayachat (2020) ที่ระบุว่า การเพิ่มขึ้นของรายได้การท่องเที่ยวไทยได้รับอิทธิพลสำคัญจากการเพิ่มขึ้นของจำนวนนักท่องเที่ยว และการเพิ่มขึ้นของการใช้จ่ายของการท่องเที่ยว นอกจากนี้ ผลการศึกษาระบุได้ว่า ผลจากการเปลี่ยนแปลงพฤติกรรมทางเลือกจุดหมายปลายทางไปยังจังหวัดท่องเที่ยวรองและปริณทลเกิดขึ้นไม่มากเมื่อเปรียบเทียบกับ การเปลี่ยนแปลงด้านอื่น ทั้งนี้อาจจะเกิดจากศักยภาพและความพร้อมของจังหวัดท่องเที่ยวรองในการรองรับการขยายตัวของการท่องเที่ยวที่จังหวัดท่องเที่ยวรองส่วนใหญ่ยังมีศักยภาพและความพร้อมไม่เพียงพอ (Teerarat et al., 2020) ทั้งนี้เนื่องจากจังหวัดท่องเที่ยวรองอยู่ในสถานะของการเริ่มต้นบนวิถีจักรของพื้นที่การท่องเที่ยว (Chaivichayachat, 2022) นอกจากนี้ ผลการศึกษายังพบว่า การเปลี่ยนแปลงพฤติกรรมทางเลือกจุดหมายปลายทางจากกรุงเทพมหานครและจังหวัดท่องเที่ยวหลักไปเป็น ปริณทลและจังหวัดท่องเที่ยวรองเกิดขึ้นตั้งแต่ปี 2558 เป็นต้นมา เป็นผลการศึกษาในส่วนที่ยังไม่เคยมีงานศึกษาเชิงประจักษ์ใดให้คำตอบที่เป็นรูปธรรมมาก่อน แสดงว่า การดำเนินงานตามแผนแม่บทภายใต้ยุทธศาสตร์ชาติและแผนพัฒนาการท่องเที่ยวแห่งชาติฉบับที่ 2 (ปี 2560 ถึงปี 2564) โดยกระทรวงการท่องเที่ยวและกีฬา สนับสนุนให้มีการกระจายการท่องเที่ยวไปยังจังหวัดท่องเที่ยวรองเกิดขึ้น แต่อย่างไรก็ตาม ผลการศึกษาได้ตั้งข้อสังเกต 2 ประการเกี่ยวกับการกระจายการท่องเที่ยวไปยังจังหวัดท่องเที่ยวรอง ดังนี้ (1) แม้ว่าจะมีการกระจายการท่องเที่ยวไปยังจังหวัดท่องเที่ยวรองเกิดขึ้นตั้งแต่ปี 2558 เป็นต้นมา แต่ยังคงมีการเปลี่ยนแปลงเกิดขึ้นไม่มากนัก ผู้เยี่ยมเยือน ไม่ว่าจะเป็นนักท่องเที่ยวและนักท่องเที่ยวต่างชาติยังคงกระจุกตัวอยู่ในกรุงเทพมหานคร และจังหวัดท่องเที่ยวหลักเป็นส่วนใหญ่ โดยเฉพาะอย่างยิ่ง นักศึกษาชาวไทยที่ไม่การเปลี่ยนแปลงจุดหมายปลายทางไปยังจังหวัดท่องเที่ยวรองมากขึ้น ทั้งนี้ แหล่งท่องเที่ยวในจังหวัดท่องเที่ยวรองมักไม่ได้รับการส่งเสริมในระดับเดียวกับแหล่งท่องเที่ยวหลัก ทำให้ นักท่องเที่ยวไม่รู้จักหรือไม่สนใจ รวมถึงการขาดโครงสร้างพื้นฐานและการลงทุนที่เพียงพอ ซึ่งเป็นปัจจัยที่ทำให้ การพัฒนาแหล่งท่องเที่ยวรองมีข้อจำกัด (Getz, 1986) และ (2) พฤติกรรมทางเลือกจุดหมายปลายทางของผู้เยี่ยมเยือนทำให้ค่าใช้จ่ายต่อการครั้งของการท่องเที่ยวลดลงส่งผลให้รายได้การท่องเที่ยวในภาพรวมลดลง นับเป็น ต้นทุนทางเศรษฐกิจที่เกิดขึ้นจากการสนับสนุนการท่องเที่ยวในจังหวัดท่องเที่ยวรอง ด้วยเหตุนี้ ข้อเสนอแนะเชิงนโยบายจากข้อสังเกตที่ได้รับจากการศึกษา ได้แก่ (1) การดำเนินมาตรการด้านการประชาสัมพันธ์จังหวัดท่องเที่ยวรองยังคงมีความจำเป็นและต้องมีการดำเนินการอย่างจริงจังและต่อเนื่อง โดยเฉพาะอย่างยิ่ง การประชาสัมพันธ์บนสื่อสังคมออนไลน์สมัยใหม่ผ่านการเล่าเรื่องราวจากผู้ที่มิอิทธิพลทางความคิด (Influencer) เพื่อเป็นตัวกลางในการสื่อสารและการส่งมอบข้อมูลของแหล่งท่องเที่ยวในจังหวัดท่องเที่ยวรองให้กับผู้เยี่ยมเยือน ทั้งชาวไทยและชาวต่างชาติ ด้วยการนำเสนออัตลักษณ์ของชุมชนในจังหวัดท่องเที่ยวรอง (2) การเพิ่มศักยภาพ และการยกระดับความพร้อมของจังหวัดท่องเที่ยวรอง เช่น การพัฒนาโครงสร้างพื้นฐานทางด้านคมนาคมให้มีความสะดวกสบายและปลอดภัย และ การพัฒนามาตรฐานทางสุขอนามัยและมาตรการความปลอดภัยทาง สาธารณะสุข เป็นต้น และ (3) เพื่อชดเชยการลดลงของรายได้การท่องเที่ยวจากการเปลี่ยนจุดหมายปลายทางเป็น จังหวัดท่องเที่ยวรอง จึงควรสร้างแรงดึงดูดของจังหวัดท่องเที่ยวรองเพื่อดึงผู้เยี่ยมเยือนโดยการใช้อัตลักษณ์ที่ หลากหลายของชุมชนในจังหวัดท่องเที่ยว ทั้งในรูปแบบของวัฒนธรรม หรือ สินค้าและบริการ เพื่อสร้างมูลค่าเพิ่ม ทางการท่องเที่ยวให้กับจังหวัดท่องเที่ยวรอง นำมาซึ่งรายได้การท่องเที่ยวในจังหวัดท่องเที่ยวรองที่สูงขึ้น ทั้งนี้ ควรมีการศึกษาเกี่ยวกับปัจจัยทางสภาพแวดล้อมด้านการท่องเที่ยวที่มีผลต่อการตัดสินใจเดินทางไปยังท่องเที่ยว

ในจังหวัดท่องเที่ยวรอง เพื่อให้การกำหนดมาตรการส่งเสริมการท่องเที่ยวในจังหวัดท่องเที่ยวรองได้ตรงประเด็นมากยิ่งขึ้น

### เอกสารอ้างอิง

- Ampilasai, S., Pongyeela, A., & Khamsuprom, S. (2021). Factors influencing sustainable tourist villages in secondary provinces of Thailand. *Academic Journal of Phetchaburi Rajabhat University*, 11(2), 101-114.
- Ang, B. W. (2004). Decomposition analysis for policymaking in energy: Which is the preferred method?. *Energy Policy*, 32(9), 1131-1139.
- Ang, B. W., & Liu, F. L. (2001). A new energy decomposition method: perfect in decomposition and consistent in aggregation. *Energy*, 26(6), 537-548.
- Chaivichayachat, B. (2019). *The economics impacts of tourism sector in Thailand by tourism input-output table*. Bangkok, Thailand: Department of Economics, Kasetsart University.
- \_\_\_\_\_. (2020). An application of decomposition method for the changing in foreign tourism revenues in Thailand. *Journal BEC of Naresuan University*, 15(1), 8-19.
- \_\_\_\_\_. (2021). *Evaluation of tourism externalities of tourism community in second-tier tourism provinces*. Bangkok, Thailand: National Research Council of Thailand.
- \_\_\_\_\_. (2022). *Thai Tourism Area Life Cycle*. Bangkok, Thailand: Department of Economics, Kasetsart University.
- \_\_\_\_\_. (2023). Tourism expansion and area-based balance. *Business Review*, 15(1), 111-126.
- Chaivichayachat, B., Luksamee-Arunothai, M., & Taweevachirawat, P. (2021). *Evaluation of tourism externalities in second-tier tourism provinces for sustainable development in tourism*. Bangkok, Thailand: National Research Council of Thailand.
- Chotisopanun, C. (2019). *Potential of supply of tourism in secondary provinces in the link*. Bangkok, Thailand: National Research Council of Thailand.
- Chuankreul, S. (2018). *The enhancement of cultural tourism marketing strategy in less visited areas of Singburi Province*. (Doctoral dissertation, Siam University).
- Getz, D. (1986). Models in tourism planning: Towards integration of theory and practice. *Tourism Management*, 7(1), 21-32.
- Jaisom, P., Toopgrajank, S., Charoenwiriyaikul, C., Boonpadung, P., & Tipayatikumporn, U. (2020). Antecedents of sustainable of less visited area tourism. *Journal of MCU Peace Studies*, 8(1), 133-144.
- Kanchula, C. (2020). Factors affecting the decision to travel to secondary cities of Thai tourists: A case study of Ang Thong Province. *Journal of Sustainable Tourism Development*, 2(2), 64-80.
- Loima, K., & Kaewnuch, K. (2020). Guidelines for enhancing the perceived image of secondary city tourism in Thailand: A case study of Singburi Province. *Sripatum Review of Humanities and Social Sciences*, 20(2), 91-104.

- Luksamee-Arunothai, M., Chaivichayachat, B., & Taweevachirawat, P. (2021). *Evaluation of tourism externalities in second-tier tourism Provinces for sustainable development in tourism*. Bangkok, Thailand: National Research Council of Thailand.
- Orrungvilai, T. (2019). *Decision-making process in local travel of Bangkokian*. (Master's thesis, Ramkhamhaeng University).
- Ratnaraton, C. (2019). *Factors Affecting the Decision of Thai Tourists in Secondary Cities*. (Master's thesis, Srinakharinwirot University).
- Teerarat, S., & Pasunon, P. (2020). The analysis of second tier city's readiness for decision making of MICE events in Thailand: Viewpoints of stakeholders in Central, Northeastern and Southern regions. *Romphruek Journal Krirk University*, 38(2), 21-33.
- Tongkaw, A., Saethow, P., & Sahunan, S. (2020). Causal relationship model affecting tourist loyalty of a secondary city on the East coast. *Dusit Thani College Journal*, 14(3), 162-177.
- Vichenpalis, S. (2021). *The suggesting to promote tourism in secondary provinces for distribution of tourism revenues*. Bangkok, Thailand: Parliamentary Budget Office.