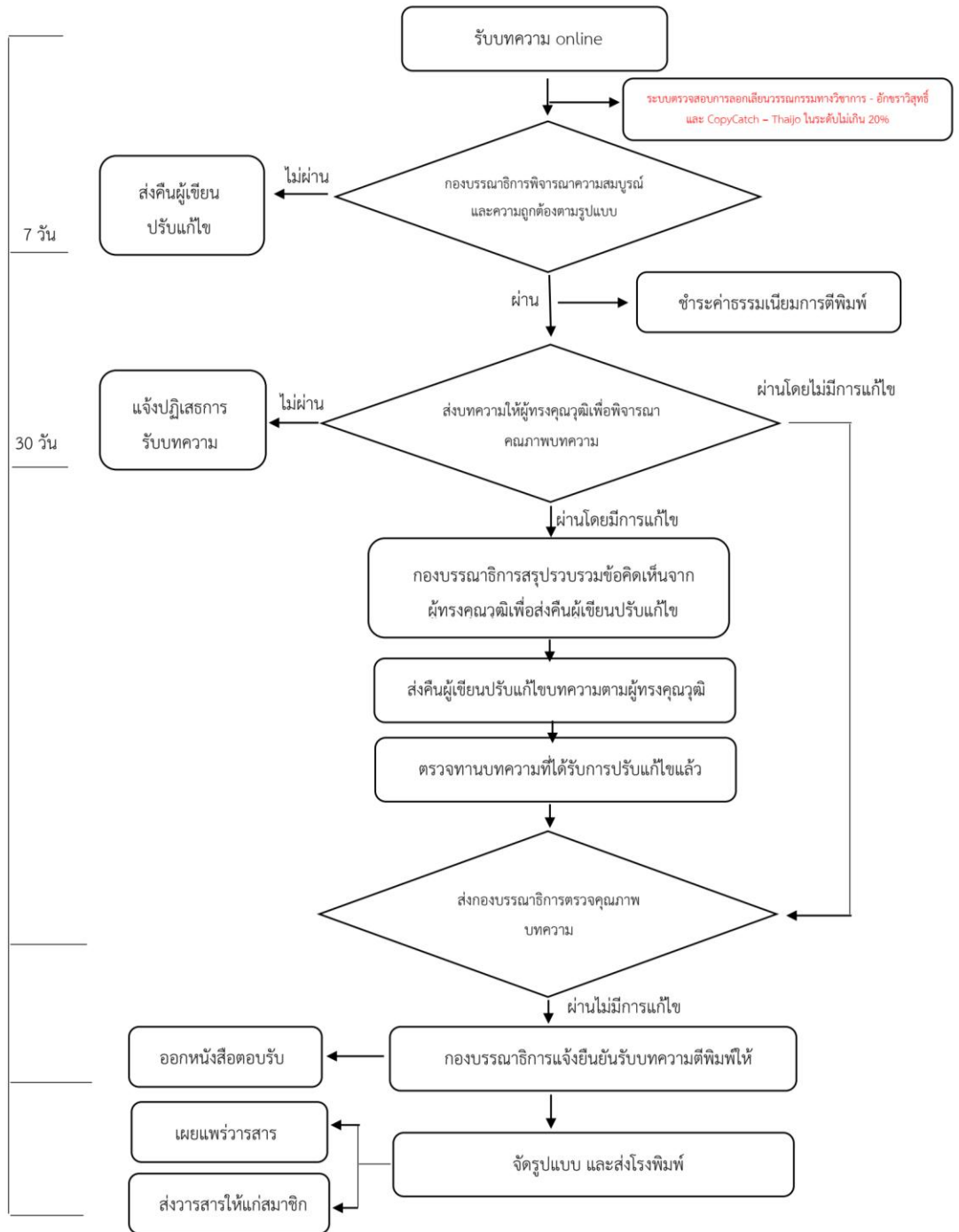


## ภาคผนวก



## แนวปฏิบัติในการเตรียมต้นฉบับบทความเพื่อลงตีพิมพ์ใน

### Journal of Education and Social Agenda



การส่งบทความต้องจัดพิมพ์ตามรูปแบบที่กำหนด และต้องผ่านการพิจารณาจากผู้ทรงคุณวุฒิในสาขาวิชานั้น ๆ จึงจะได้รับการตีพิมพ์ในวารสาร ผู้เขียนต้องส่งต้นฉบับผ่านทาง Online โดยแนบไฟล์ (Word) ของบทความต้นฉบับส่งมาที่ <https://so15.tci-thaijo.org/index.php/ACJJ> การเตรียมต้นฉบับที่จะมาลงตีพิมพ์ ควรปฏิบัติตามคำแนะนำ ดังนี้

#### 1. ประเภทของบทความที่ลงตีพิมพ์ในวารสาร

##### 1.1 Journal of Education and Social Agenda ตีพิมพ์บทความประเภทต่าง ๆ ดังนี้

1.1.1 บทความทางวิชาการ หมายถึง งานเขียนทางวิชาการในศาสตร์สาขาต่าง ๆ ที่มีการรวบรวมข้อมูลความคิดเห็น ข้อยุติ ข้อเสนอแนะและประสบการณ์เกี่ยวกับเรื่องใดเรื่องหนึ่งเข้าไว้ด้วยกันอย่างเป็นระบบโดยผู้เขียนค้นคว้าจากเอกสาร การสังเกต การสัมภาษณ์ เป็นต้น แล้ววิเคราะห์อย่างสมเหตุสมผล บทความวิชาการมีหลายลักษณะ เช่น บทความแสดงความคิดเห็นที่วิเคราะห์ผลงานใหม่ ๆ ที่มีความสำคัญในสาขาวิชาของวารสารนั้น บทความจากบรรณาธิการที่แสดงความคิดเห็น ข้อเสนอแนะในประเด็นใดประเด็นหนึ่ง บทความวิจารณ์ที่อาจเป็นการแสดงข้อสนับสนุนหรือข้อโต้แย้งเชิงเหตุผลโดยผู้เชี่ยวชาญหรือผู้มีประสบการณ์ที่เสนอเนื้อหาความรู้วิชาการมีกลุ่มเป้าหมายที่เป็นนิสิต นักศึกษา หรือประชาชนทั่วไป

1.1.2 บทความวิจัย (Research Article) หมายถึง บทความที่นำเสนอผลการศึกษาค้นคว้าใหม่ ๆ ทั้งในด้านทฤษฎี และด้านปฏิบัติที่ทำให้เกิดความรู้ความเข้าใจในศาสตร์สาขาต่าง ๆ มากขึ้นกว่าเดิม โดยมีข้อมูลและเนื้อหาที่ทำให้ผู้อ่านมีความรู้ในศาสตร์สาขานั้นสามารถศึกษาในลักษณะเดียวกันและสามารถตัดสินใจได้ว่าบทความนั้นมีความสำคัญต่อสาขาวิชาเพียงใด บทความวิจัยมีลักษณะเด่นตรงที่เป็นการนำเสนอปัญหาที่ผู้เขียนได้ศึกษาหรือประเด็นที่ต้องการคำตอบ มีการกำหนดกรอบแนวคิด การเก็บรวบรวมข้อมูลและวิเคราะห์ข้อมูลอย่างเป็นระบบ พร้อมทั้งสรุปปัญหาอย่างชัดเจน อันเป็นการสร้างฐานความรู้ที่มีคุณค่าทางวิชาการ

1.1.3 บทวิจารณ์หนังสือ (Book Review) หมายถึง บทความที่วิพากษ์วิจารณ์ เนื้อหาสาระคุณค่า และคุณภาพของหนังสือ บทความ หรือผลงานด้านศิลปะ เช่น นิทรรศการ ทัศนศิลป์ และการแสดงละครหรือดนตรี โดยใช้หลักวิชา และดุลยพินิจอันเหมาะสม

## 1.2 การตรวจสอบบทความ และพิสูจน์อักษร

Journal of Education and Social Agenda ได้กำหนดการตรวจสอบการลอกเลียนวรรณกรรมทางวิชาการ (อักขรวิสุทธิ) และการตรวจสอบการคัดลอกเอกสารอิเล็กทรอนิกส์แบบอัตโนมัติ CopyCatch (Copyright, Academic Work and Thesis Checking System) โดยจะต้องมีระดับความซ้ำซ้อน ไม่เกิน 25%

ผู้เขียนควรตระหนักถึงความสำคัญในการเตรียมบทความให้ถูกต้องตามรูปแบบของบทความที่วารสารกำหนด ตลอดจนตรวจสอบความถูกต้องแน่นอน พร้อมทั้งพิสูจน์อักษรก่อนที่จะส่งบทความนี้ให้กับกองบรรณาธิการ การเตรียมบทความให้ถูกต้องตามข้อกำหนดของวารสารจะทำให้การพิจารณาตีพิมพ์บทความมีความรวดเร็วมากยิ่งขึ้น และทางกองบรรณาธิการขอสงวนสิทธิ์ที่จะไม่พิจารณาบทความจนกว่าจะได้แก้ไขให้ถูกต้องตามข้อกำหนดของวารสาร

## 2. การเตรียมบทความ

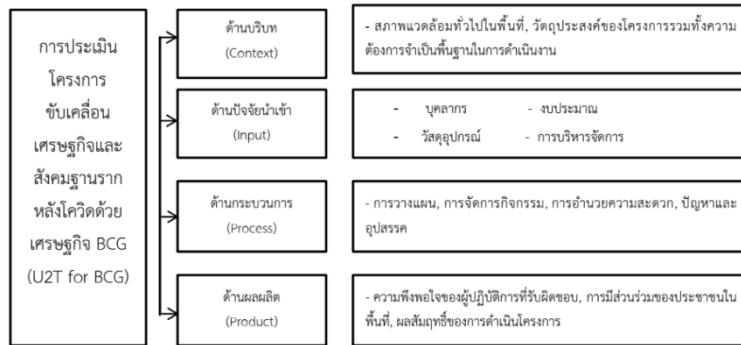
รูปแบบการเตรียมต้นฉบับของ <https://so15.tci-thaijo.org/index.php/ACJJ> ประกอบด้วย

2.1 บทความต้องเป็นตัวพิมพ์ โดยใช้ชุดแบบอักษร (Font) ชนิดไทยสารบรรณ (TH Sarabun PSK)

2.2 เนื้อหา (ภาษาไทยและภาษาอังกฤษ) ให้จัดพิมพ์เป็น 1 คอลัมน์ และจัดพิมพ์เนื้อหาภาษาอังกฤษให้จัดพิมพ์เป็น Single Space

2.3 ถ้ามีรูปภาพ/ตารางประกอบ ควรมีภาพที่ชัดเจน ถ้าเป็นรูปถ่ายควรมีภาพถ่ายจริงแนบด้วย ให้จัดพิมพ์แยกออกจากเนื้อหา ให้ระบุคำว่า “**ภาพที่**” จัดกึ่งกลางของหน้ากระดาษใต้ภาพ และ “**ตารางที่**” จัดชิดซ้ายของหน้ากระดาษ บนตาราง ตามด้วยหมายเลขกำกับใช้ตัวอักษรขนาด 14 ตัวหนา แสดงเนื้อหาสำคัญของเรื่องด้วยข้อความที่กะทัดรัด ชัดเจน ส่วนคำอธิบายใช้ตัวอักษรขนาด 14 ตัวปกติ รูปภาพ/ตารางที่นำเสนอต้องมีรายละเอียดของข้อมูลครบถ้วนและเข้าใจได้โดยไม่จำเป็นต้องกลับไปอ่านที่เนื้อความอีก ระบุลำดับของรูปภาพ/ตารางทุกรูปให้สอดคล้องกับเนื้อหาที่อยู่ในต้นฉบับ โดยคำอธิบายต้องกระชับและสอดคล้องกับรูปภาพที่นำเสนอ

### ตัวอย่างการเขียน "ภาพที่"



ภาพที่ 1 กรอบการวิจัยในด้าน CIPP Model

### ตัวอย่างการเขียน "ตารางที่"

ตารางที่ 1 ตัวแปร ตัวชี้วัด และตัวชี้วัด สำหรับการจัดการท่องเที่ยวโดยชุมชนเชิงสร้างสรรค์

ตัวแปร	ดัชนี	ตัวชี้วัด	
<b>การจัดการท่องเที่ยว            โดยชุมชนเชิง            สร้างสรรค์</b>	<b>การแลกเปลี่ยนเรียนรู้ข้าม            วัฒนธรรม            (Reciprocating)</b>	1. มีการแลกเปลี่ยนข้อมูลระหว่างกัน 2. มีการแลกเปลี่ยนเรียนรู้วัฒนธรรม 3. ให้อินหลากหลายทักษะ หลากหลายวิธีคิดทำงาน ร่วมกันอย่างสร้างสรรค์ 4. ความผูกพันระหว่างนักท่องเที่ยวและเจ้าบ้าน 5. มีระบบเครือข่ายช่วยสนับสนุนการเรียนรู้	
		<b>การมีประสบการณ์ตรงใน            พื้นที่ท่องเที่ยว            (Experiencing)</b>	1. ประสบการณ์การสัมผัส (ประสาทสัมผัส) 2. ประสบการณ์ทางอารมณ์ (ความรู้สึก) 3. ประสบการณ์ที่ก่อให้เกิดความรู้ ความเข้าใจ (ความคิด) 4. ประสบการณ์ทางกายภาพ พฤติกรรม และวิถี ชีวิต (การปฏิบัติ) 5. ประสบการณ์ที่เกี่ยวข้องกับสังคม (สังคม)
		<b>การชื่นชมเข้าใจจิต            วิญญาณของพื้นที่            (Appreciating)</b>	1. เข้าใจในคุณค่าทางสังคม วัฒนธรรม 2. เข้าใจสภาพแวดล้อมของพื้นที่การท่องเที่ยว 3. มีความจริงแท้ทั้งในกระบวนการการผลิต ผลิตภัณฑ์ และประสบการณ์จริง 4. ไม่ทำลายคุณค่าของชุมชน และวิถีชีวิต 5. มีกิจกรรมการท่องเที่ยวที่สร้างความประทับใจ ทำ ให้จดจำและเกิดความเข้าใจในท้องถิ่นเพิ่มขึ้น
		<b>การเรียนรู้สิ่งใหม่            (Lifelong Education)</b>	1. ประสบการณ์ที่ก่อให้เกิดความรู้ ความเข้าใจ (ความคิด) 2. นักท่องเที่ยวมีโอกาสพัฒนาศักยภาพในการ สร้างสรรค์ของตนเอง 3. การมีส่วนร่วมในการตัดสินใจร่วมกับเจ้าของพื้นที่ 4. การพัฒนากิจกรรมการท่องเที่ยวที่เกิดจากภูมิ ปัญญาท้องถิ่นที่มีอยู่เดิม 5. การแสวงหาประสบการณ์เกี่ยวกับวิถีชีวิตและ วัฒนธรรมที่แท้จริงของนักท่องเที่ยว

2.4 พิมพ์หน้าเดียวลงบนกระดาษพิมพ์สันขนาดปี่ห้า (B5) ขนาดของตัวอักษรเท่ากับ 16 ส่วนเลขหน้าขนาด 14 และใส่เลขหน้าตั้งแต่ต้นจนจบบทความ ยกเว้นหน้าแรก โดยมีเนื้อหาบทความรวมบรรณานุกรม ระหว่าง 8-15 หน้า

2.5 การตั้งค่าน้ำกระดาษพิมพ์ให้ห่างจากขอบกระดาษซ้ายกับด้านบน 1 นิ้ว และด้านขวากับด้านล่าง 0.5 นิ้ว

2.6 การเตรียมข้อมูลต้นฉบับบทความตามแบบฟอร์มที่กำหนดให้

2.6.1 ชื่อบทความภาษาไทย ใช้รูปแบบอักษรขนาด 18 หนา

2.6.2 ชื่อบทความภาษาอังกฤษ ใช้รูปแบบอักษรขนาด 18 ปกติ

2.6.3 ชื่อผู้เขียน และผู้ร่วมเขียน ใช้รูปแบบอักษรขนาด 16 ปกติ

2.6.4 หัวข้อหลัก ใช้รูปแบบอักษรขนาด 18 หนา

2.6.5 หัวข้อย่อย ใช้รูปแบบอักษรขนาด 16 หนา

2.6.6 เนื้อเรื่อง ใช้รูปแบบอักษรขนาด 16 ปกติ

2.7 ชื่อเรื่องต้องมีภาษาไทยและภาษาอังกฤษ พิมพ์ไว้หน้าแรกชิดขวาหน้ากระดาษ

2.8 ชื่อผู้เขียน ทั้งภาษาไทยและภาษาอังกฤษ ใส่ให้ครบทุกคน แต่ไม่เกิน 5 รูปหรือคน ใช้รูปแบบอักษรขนาด 16 ปกติ จัดชิดกันหน้าซ้าย และใส่ Footnote เป็นตัวเลขอารบิกต่อท้ายแต่ละชื่อโดยระบุสังกัด หากเป็นมหาวิทยาลัยให้ระบุ คณะและมหาวิทยาลัย หากเป็นหน่วยงานราชการให้ระบุกรมและกระทรวงที่สังกัด หากเป็นคณะสงฆ์ให้ระบุวัดและจังหวัด แต่หากเป็นภาคเอกชนให้ระบุบริษัทหรือองค์กรและจังหวัด ให้ตรงกับเครื่องหมายที่กำกับไว้ข้างบน โดยให้ระบุเป็นรายบุคคลภาษาไทยและคั่นด้วย (;) ก่อนระบุเป็นภาษาอังกฤษและขึ้นบรรทัดใหม่เพื่อระบุ Corresponding author, e-mail: ....., Tel. .... ของผู้เขียนหลัก

2.9 บทคัดย่อภาษาไทย และ Abstract ภาษาอังกฤษ ควรเขียนให้ได้ใจความทั้งหมดของเรื่อง ไม่ต้องอ้างอิงเอกสาร รูปภาพ หรือตาราง และลักษณะของบทคัดย่อควรประกอบไปด้วยวัตถุประสงค์ (Objective) วิธีดำเนินการวิจัย (Methods) ผลการวิจัย (Results) ผลการวิจัยโดยสรุปให้สั้นกะทัดรัด หรือไม่เกิน 500 คำ และคำสำคัญ (Keywords) ควรมีคำสำคัญ 3-5 คำ ที่ครอบคลุมชื่อเรื่องที่ศึกษา และจะปรากฏอยู่ในส่วนท้ายของบทคัดย่อทั้งภาษาไทยและภาษาอังกฤษ โดยต้องจัดเรียงคำสำคัญตามตัวอักษร และคั่นด้วยเครื่องหมาย (,)

2.10 การเรียงหัวข้อ หัวข้อใหญ่สุด ให้พิมพ์ชิดขอบด้านซ้าย หัวข้อย่อยเว้นห่างจาก หัวข้อใหญ่ตั้งระยะย่อหน้า 0.7” หรือเริ่มพิมพ์ตัวอักษรที่ 9 และหัวข้อย่อยถัดไปตั้งระยะย่อหน้า 1.1” หรือเริ่มพิมพ์ตัวอักษรที่ 16 เมื่อขึ้นหัวข้อใหญ่ ควรเว้นระยะพิมพ์ เพิ่มอีก 0.5 ช่วงบรรทัด

### 3. ส่วนประกอบของบทความ

#### 3.1 บทความวิจัย ให้เรียงลำดับหัวข้อ ดังนี้

3.1.1 บทนำ (Introduction) เขียนให้เห็นความเป็นมาและความสำคัญของปัญหา การวิจัย หรือโจทย์วิจัย

3.1.2 วัตถุประสงค์ (Objective) ควรกล่าวถึงจุดมุ่งหมายของการศึกษา

3.1.3 วิธีดำเนินการวิจัย (Research Methodology) ระบุรูปแบบของการวิจัย การคำนวณหากกลุ่มตัวอย่างและผู้ให้ข้อมูลสำคัญ วิธีการเก็บรวบรวมข้อมูล และการวิเคราะห์ข้อมูล

3.1.4 สรุปผลการวิจัย/ผลการทดลอง (Research) เสนอผลที่พบตามวัตถุประสงค์ การวิจัยตามลำดับอย่างชัดเจน

3.1.5 อภิปรายผลการวิจัย/วิจารณ์ (Discussion) เสนอเป็นความเรียงและให้ เชื่อมโยงกับผลการวิจัยตามลำดับอย่างชัดเจน

3.1.6 องค์ความรู้ใหม่ เป็นการนำเสนอผลสัมฤทธิ์ที่ได้จากการวิเคราะห์ และ สังเคราะห์ผลการวิจัย สามารถนำเสนอรูปแบบของการเขียนความเรียง หรือโมเดลพร้อมคำอธิบาย ที่กระชับ เข้าใจง่าย (ปรับปรุงและกำหนดใช้กับวารสารปีที่ 3 ฉบับที่ 1 (2563) เป็นต้นไป)

3.1.7 ข้อเสนอแนะ (Suggestion) ให้นำเสนอใน 2 ประเด็น คือ 1) ข้อเสนอแนะเชิงนโยบาย 2) ข้อเสนอแนะในการนำผลการวิจัยไปใช้ประโยชน์

3.1.8 กิตติกรรมประกาศ (Acknowledgement) (ถ้ามี) เป็นส่วนที่กล่าวขอบคุณ ต่อองค์กร หน่วยงาน หรือบุคคลที่ให้ความช่วยเหลือร่วมมือในการวิจัย รวมทั้งแหล่งที่มาของเงินทุน วิจัย และหมายเลขของทุนวิจัย (ถ้ามี) (ให้ใส่เฉพาะกรณีที่ได้รับทุนสนับสนุนการวิจัย หรือกรณีชื่อ บทความมีชื่อเรื่องไม่ตรงกับงานวิจัย วิทยานิพนธ์หรือดุษฎีนิพนธ์)

3.1.9 เอกสารอ้างอิง (References) รูปแบบการเขียนอ้างอิงและบรรณานุกรมใช้ แบบ APA (American Psychological Association) ฉบับพิมพ์ครั้งที่ 6 และจะต้องตรงกันกับการ อ้างอิงในเนื้อหา ซึ่งผู้นิพนธ์บทความต้องตรวจสอบและรับผิดชอบต่อความถูกต้องของเอกสารการ อ้างอิงทั้งหมด

## แบบฟอร์มการเขียนบทความวิจัย

ตั้งค่านักกระดาษ B5  
ด้านบนและด้านซ้าย 1.0 นิ้ว  
ด้านล่างและด้านขวา 0.5 นิ้ว

(TH SarabunPSK ขนาด 18 point ตัวหนา ชิดขวาหน้ากระดาษ)

ชื่อเรื่องภาษาไทย

(TH SarabunPSK ขนาด 18 point ตัวปกติ ชิดขวาหน้ากระดาษ)

ชื่อเรื่องภาษาอังกฤษ

(TH SarabunPSK ขนาด 16 point ตัวปกติ ชื่อผู้เขียนหลัก<sup>1</sup> ผู้ร่วมเขียนคนที่ 2<sup>2</sup> และผู้ร่วมเขียนคนที่ 3<sup>3</sup> (ภาษาไทย) ไม่ต้องระบุค่านำหน้าชื่อ ชิดขวาหน้ากระดาษ) ชื่อผู้เขียน, ผู้ร่วมเขียนคนที่ 2 และผู้ร่วมเขียนคนที่ 3 (ภาษาอังกฤษ)

**บทคัดย่อ** (TH SarabunPSK ขนาด 18 pt. ตัวหนา กึ่งกลางหน้ากระดาษ)

บทความวิจัยนี้มีวัตถุประสงค์เพื่อ..... วิธีดำเนินการวิจัย ผลการวิจัย พบว่า (ระบุตามวัตถุประสงค์) **สรุปให้สั้นกะทัดรัด หรือไม่เกิน 300-350 คำ**.....

.....  
.....  
.....  
.....

**คำสำคัญ:** 3-5 คำ โดยต้องจัดเรียงคำสำคัญตามตัวอักษร และค้นด้วยเครื่องหมาย (,)

### Abstract

.....  
วารสารขอแจ้งให้ผู้นิพนธ์ทราบว่า.....ยังไม่ต้องแปลบทคัดย่อภาษาอังกฤษ จนกว่าจะมีการ  
ประเมินและแก้ไขบทความเสร็จเรียบร้อยแล้ว เพื่อความเป็นมาตรฐานเดียวกัน

.....  
.....  
.....

**Keywords:** 3-5 Words

<sup>1</sup> สังกัด/หน่วยงานภาษาไทย; สังกัด/หน่วยงานภาษาอังกฤษ

<sup>2</sup> สังกัด/หน่วยงานภาษาไทย; สังกัด/หน่วยงานภาษาอังกฤษ

<sup>3</sup> สังกัด/หน่วยงานภาษาไทย; สังกัด/หน่วยงานภาษาอังกฤษ

Corresponding author, e-mail: ....., Tel. .... (ผู้เขียนหลัก)



**บทนำ (TH SarabunPSK 18 pt. ตัวหนา เนื้อความ 16 pt.)**

(16 pt.) ย่อหน้าที่ 1 ระบุความเป็นมา บริบท สภาพปัญหาของประเด็นที่ศึกษา (อ้างอิง) .....

(16 pt.) ย่อหน้าที่ 2 หลักการ แนวคิด ทฤษฎี เชิงวิชาการ แนวทางปฏิบัติ มาตรฐาน การแก้ไขปัญหาหรือการส่งเสริมพัฒนา (อ้างอิง) .....

(16 pt.) ย่อหน้าที่ 3 การศึกษาข้อมูลเชิงพื้นที่ (อ้างอิง) .....

(16 pt.) ย่อหน้าที่ 4 สรุปเพื่อเชื่อมโยงไปสู่ประเด็นปัญหา เหตุผลความคาดหวัง คุณค่า ประโยชน์ ที่หวังจะได้ศึกษา .....

**วัตถุประสงค์ (18 pt. ตัวหนา เนื้อความ 16 pt.)**

1. เพื่อ .....
2. เพื่อ .....
3. เพื่อ .....

**วิธีดำเนินการวิจัย (18 pt. ตัวหนา เนื้อความ 16 pt.)**

บทความวิจัยนี้เป็นการวิจัย (ระบุรูปแบบของการวิจัย) ประกอบด้วย

1. การศึกษาวิจัยเชิงเอกสาร ..... (ขั้นตอนดำเนินการวิจัย)
2. การวิจัยเชิงปริมาณ ..... (ระบุเครื่องมือวิจัย ค่าความเชื่อมั่น วิธีการสุ่มกลุ่ม ตัวอย่าง ประชากร สถิติที่ใช้ในการวิจัย วิธีการเก็บรวบรวมข้อมูล และการวิเคราะห์ข้อมูล)
3. การวิจัยเชิงคุณภาพ ..... (ระบุเครื่องมือวิจัย ผู้ให้ข้อมูลสำคัญ ผู้ทรงคุณวุฒิ ผู้เชี่ยวชาญ วิธีการเก็บรวบรวมข้อมูล และการวิเคราะห์ข้อมูล)
4. การวิจัยเชิงปฏิบัติการ ..... (ขั้นตอนดำเนินการวิจัย)
5. การวิจัย..... (ขั้นตอนดำเนินการวิจัย)

**สรุปผลการวิจัย (18 pt. ตัวหนา เนื้อความ 16 pt.)**

1. วัตถุประสงค์ข้อที่ 1 พบว่า .....

ตั้งค่านำกระดาษ B5  
ด้านบนและด้านซ้าย 1.0 นิ้ว  
ด้านล่างและด้านขวา 0.5 นิ้ว

2. วัตถุประสงค์ข้อที่ 2 พบว่า .....

.....

3. วัตถุประสงค์ข้อที่ 3 พบว่า .....

.....

### อภิปรายผลการวิจัย (18 pt. หัวหนา เนื้อความ 16 pt.)

เสนอเป็นความเรียงและให้เชื่อมโยงกับผลการวิจัยตามลำดับอย่างชัดเจน

1. ผลจากการวิจัยวัตถุประสงค์ข้อที่ 1 พบว่า..... ทั้งนี้เพราะ.....

.....

สอดคล้องกับแนวคิด ทฤษฎี และงานวิจัยของ..... (อ้างอิง)

2. ผลจากการวิจัยวัตถุประสงค์ข้อที่ 2 พบว่า..... ทั้งนี้เพราะ.....

.....

สอดคล้องกับแนวคิด ทฤษฎี และงานวิจัยของ..... (อ้างอิง)

3. ผลจากการวิจัยวัตถุประสงค์ข้อที่ 3 พบว่า..... ทั้งนี้เพราะ.....

.....

สอดคล้องกับแนวคิด ทฤษฎี และงานวิจัยของ..... (อ้างอิง)

### องค์ความรู้ใหม่ (18 pt. หัวหนา เนื้อความ 16 pt.)

นำเสนอผลสัมฤทธิ์ที่ได้จากการวิเคราะห์ และสังเคราะห์ผลการวิจัย สามารถนำเสนอรูปแบบของการเขียนความเรียง หรือโมเดลพร้อมคำอธิบายที่กระชับ เข้าใจง่าย

### ข้อเสนอแนะ (18 pt. หัวหนา เนื้อความ 16 pt.)

จากผลการวิจัย ผู้วิจัยมีข้อเสนอแนะ ดังนี้

**ข้อเสนอแนะเชิงนโยบาย** (ระบุว่าหน่วยงานใด นำไปกำหนดนโยบายอย่างไร)

1. ....
2. ....
3. ....

**ข้อเสนอแนะในการนำผลการวิจัยไปใช้ประโยชน์** (ระบุว่าหน่วยงาน/ใคร นำไปใช้ประโยชน์อย่างไร กับใคร)

1. ....

2. ....

3. ....

**กิตติกรรมประกาศ (ถ้ามี) (18 pt. ตัวหนา เนื้อความ 16 pt.)**

กล่าวขอบคุณต่อองค์กร หน่วยงาน หรือบุคคลที่ให้ความช่วยเหลือร่วมมือในการวิจัย รวมทั้งแหล่งที่มาของเงินทุนวิจัย และหมายเลขของทุนวิจัย (ถ้ามี) **(ให้ใส่เฉพาะกรณีที่ได้รับทุนสนับสนุนการวิจัย หรือกรณีชื่อบทความมีชื่อเรื่องไม่ตรงกับงานวิจัย วิทยานิพนธ์หรือดุษฎีนิพนธ์)**

**เอกสารอ้างอิง (18 pt. ตัวหนา เนื้อความ 16 pt.)**

เฉพาะบทความวิจัยควรมีการอ้างอิง 5 อ้างอิงขึ้นไป แหล่งข้อมูลอ้างอิง ที่ปรากฏในเนื้อหาบทความทั้งหมด จะต้องนำมาเขียนเป็นรายการอ้างอิงใน References ให้ครบถ้วนสมบูรณ์ทุก ๆ อ้างอิง ตามรูปแบบอ้างอิงของวารสาร และเรียงลำดับตามตัวอักษร A-Z **(ห้ามอ้างอิงงานที่ไม่ปรากฏการอ้างอิงในเนื้อหาบทความ)** รูปแบบการเขียนอ้างอิงและบรรณานุกรมใช้แบบ APA (American Psychological Association) ฉบับพิมพ์ครั้งที่ 6 ซึ่งผู้นิพนธ์บทความต้องตรวจสอบและรับผิดชอบต่อความถูกต้องของเอกสารการอ้างอิงทั้งหมด

### 3.2 บทความวิชาการและบทความวิจารณ์หนังสือ ให้เรียงลำดับหัวข้อ ดังนี้

3.2.1 บทนำ (Introduction) แสดงสาระสำคัญที่ต้องการนำเสนอในบทความตามลำดับ ควรอธิบายว่าเรื่องที่ต้องการศึกษามีความสำคัญ วัตถุประสงค์ หรือเค้าโครงของบทความเป็นอย่างไร

3.2.2 เนื้อเรื่อง (Content) แสดงสาระสำคัญที่ต้องการนำเสนอตามลำดับ สามารถแบ่งเป็นส่วนย่อย 3 ส่วน ได้แก่

ส่วนย่อยที่ 1 ปูพื้นฐานความรู้แก่ผู้อ่านในเรื่องที่จะกล่าวถึง

ส่วนย่อยที่ 2 วิเคราะห์ข้อมูล โต้แย้งข้อเท็จจริง ใช้เหตุผล หลักฐานเพื่อให้ข้อมูลแก่ผู้อ่าน

ส่วนย่อยที่ 3 เสนอความคิดเห็น ข้อเสนอแนะของผู้เขียนต่อประเด็นที่นำเสนอ

3.2.3 สรุปผล (Conclusion) สรุปสาระสำคัญที่ต้องสรุปให้เห็นความสำคัญของบทความตามลำดับ โดยการเลือกเก็บประเด็นสำคัญ ๆ ของบทความมาเขียนรวมกันไว้อย่างสั้น ๆ ท้ายบท หรืออาจใช้วิธีการบอกผลลัพธ์ว่าสิ่งที่กล่าวมามีความสำคัญอย่างไร สามารถนำไปใช้อะไรได้บ้าง หรือจะทำให้เกิดอะไรต่อไป หรืออาจใช้วิธีการตั้งคำถามหรือให้ประเด็นทิ้งท้ายกระตุ้นให้ผู้อ่านไปสืบเสาะแสวงหาความรู้ หรือคิดค้นพัฒนาเรื่องนั้นต่อไป เพื่อเป็นการสรุปจุดยืนของผู้เขียนที่มีต่อเรื่องที่เขียน

3.2.4 ข้อเสนอแนะ (Suggestion) แสดงสาระสำคัญที่ต้องการนำเสนอตามลำดับ โดยให้แยกออกเป็นหัวข้อย่อย ๆ ให้ชัดเจน เช่น ข้อเสนอแนะเชิงนโยบาย ข้อเสนอแนะเชิงปฏิบัติ หรือข้อเสนอแนะในการศึกษาครั้งต่อไป

3.2.5 เอกสารอ้างอิง (References) รูปแบบการเขียนอ้างอิงและบรรณานุกรมใช้แบบ APA (American Psychological Association) ฉบับพิมพ์ครั้งที่ 6 และจะต้องตรงกันกับการอ้างอิงในเนื้อหา ซึ่งผู้นิพนธ์บทความต้องตรวจสอบและรับผิดชอบต่อความถูกต้องของเอกสารการอ้างอิงทั้งหมด

## แบบฟอร์มการเขียนบทความวิชาการ

ตั้งค่านักกระดาษ 85  
ด้านบนและด้านซ้าย 1.0 นิ้ว  
ด้านล่างและด้านขวา 0.5 นิ้ว

Journal of Education and Social Agenda | 1

(TH SarabunPSK ขนาด 18 point ตัวหนา ขีดขวหน้ากระดาษ)

ชื่อเรื่องภาษาไทย

(TH SarabunPSK ขนาด 18 point ตัวปกติ ขีดขวหน้ากระดาษ)

ชื่อเรื่องภาษาอังกฤษ

ชื่อผู้เขียนหลัก<sup>1</sup>, ผู้ร่วมเขียนคนที่ 2<sup>2</sup> และผู้ร่วมเขียนคนที่ 3<sup>3</sup> (ภาษาไทย)  
(TH SarabunPSK ขนาด 16 point ตัวปกติ)  
ไม่ต้องระบุค่านำหน้าชื่อ ขีดขวหน้ากระดาษ) ชื่อผู้เขียน, ผู้ร่วมเขียนคนที่ 2 และผู้ร่วมเขียนคนที่ 3 (ภาษาอังกฤษ)

**บทคัดย่อ** (TH SarabunPSK ขนาด 18 point ตัวหนา กึ่งกลางหน้ากระดาษ)

ย่อหน้า 0.7" หรือเริ่มพิมพ์ตัวอักษรที่ 9 TH SarabunPSK ขนาด 16 ปกติ

ควรระบุว่า บทความวิจัย/วิชาการนี้มีวัตถุประสงค์ (Objective) สรุปให้สั้นกะทัดรัด หรือไม่เกิน 300-350 คำ

คำสำคัญ: 3-5 คำ โดยต้องจัดเรียงคำสำคัญตามตัวอักษร และคั่นด้วยเครื่องหมาย (,)

**Abstract** (TH SarabunPSK ขนาด 18 point ตัวหนา กึ่งกลางหน้ากระดาษ)

วารสารขอแจ้งให้ผู้นิพนธ์ทราบว่า.....ยังไม่ต้องแปลบทคัดย่อภาษาอังกฤษ จนกว่าจะมีการประเมินและแก้ไขบทความเสร็จเรียบร้อยแล้ว เพื่อความเป็นมาตรฐานเดียวกัน)

Keywords: 3-5 Words

<sup>1</sup> สังกัด/หน่วยงานภาษาไทย; สังกัด/หน่วยงานภาษาอังกฤษ

<sup>2</sup> สังกัด/หน่วยงานภาษาไทย; สังกัด/หน่วยงานภาษาอังกฤษ

<sup>3</sup> สังกัด/หน่วยงานภาษาไทย; สังกัด/หน่วยงานภาษาอังกฤษ

Corresponding author, e-mail: ....., Tel. .... (ผู้เขียนหลัก)

**บทนำ** (TH SarabunPSK ขนาด 18 point ตัวหนา ชิดซ้ายหน้ากระดาษ)

ย่อหน้า 0.7” หรือเริ่มพิมพ์ตัวอักษรที่ 9 TH SarabunPSK ขนาด 16 ปกติ

ควรอธิบายว่าเรื่องที่ต้องการศึกษามีความสำคัญ วัตถุประสงค์ หรือเค้าโครงของบทความเป็นอย่างไร

**เนื้อเรื่อง**

สามารถแบ่งเป็นส่วนย่อย 3 ส่วน ได้แก่

ส่วนย่อยที่ 1 ปูพื้นฐานความรู้แก่ผู้อ่านในเรื่องที่จะกล่าวถึง

ส่วนย่อยที่ 2 วิเคราะห์ข้อมูล โต้แย้งข้อเท็จจริง ใช้เหตุผล หลักฐานเพื่อให้ข้อมูลแก่ผู้อ่าน

ส่วนย่อยที่ 3 เสนอความคิดเห็น ข้อเสนอแนะของผู้เขียนต่อประเด็นที่นำเสนอ

**สรุปผล**

การเลือกเก็บประเด็นสำคัญ ๆ ของบทความมาเขียนรวมกันไว้อย่างสั้น ๆ ท้ายบท หรืออาจใช้วิธีการบอกผลลัพธ์ว่าสิ่งที่กล่าวมามีความสำคัญอย่างไร สามารถนำไปทำอะไรได้บ้าง หรือจะทำให้เกิดอะไรต่อไป หรืออาจใช้วิธีการตั้งคำถามหรือให้ประเด็นทิ้งท้ายกระตุ้นให้ผู้อ่านไปสืบเสาะแสวงหาความรู้ หรือคิดค้นพัฒนาเรื่องนั้นต่อไป เพื่อเป็นการสรุปจุดยืนของผู้เขียนที่มีต่อเรื่องที่เขียน

**องค์ความรู้ใหม่**

นำเสนอผลสัมฤทธิ์ที่ได้จากการวิเคราะห์ และสังเคราะห์ผลการวิจัย สามารถนำเสนอ

รูปแบบของการเขียนความเรียง หรือโมเดลพร้อมคำอธิบายที่กระชับ เข้าใจง่าย

**เอกสารอ้างอิง**

รูปแบบการเขียนอ้างอิงและบรรณานุกรมใช้แบบ APA (American Psychological Association) ฉบับพิมพ์ครั้งที่ 6 และจะต้องตรงกันกับการอ้างอิงในเนื้อหา ซึ่งผู้นิพนธ์บทความต้องตรวจสอบและรับผิดชอบต่อความถูกต้องของเอกสารการอ้างอิงทั้งหมด

## แบบฟอร์มการเขียนบทวิจารณ์หนังสือ

ตั้งค่านักกระดาษ B5  
ด้านบนและด้านซ้าย 1.0 นิ้ว  
ด้านล่างและด้านขวา 0.5 นิ้ว

Journal of Education and Social Agenda | 1

(TH SarabunPSK ขนาด 18 point ตัวหนา ชิดขวาหน้ากระดาษ)

ชื่อเรื่องภาษาไทย

(TH SarabunPSK ขนาด 18 point ตัวปกติ ชิดขวาหน้ากระดาษ)

ชื่อเรื่องภาษาอังกฤษ

(TH SarabunPSK ขนาด 16 point ตัวปกติ) ชื่อผู้เขียนหลัก<sup>1</sup>, ผู้ร่วมเขียนคนที่ 2<sup>2</sup> และผู้ร่วมเขียนคนที่ 3<sup>3</sup> (ภาษาไทย)  
ไม่ต้องระบุค่านำหน้าชื่อ (ชิดขวาหน้ากระดาษ) ชื่อผู้เขียน, ผู้ร่วมเขียนคนที่ 2 และผู้ร่วมเขียนคนที่ 3 (ภาษาอังกฤษ)

ภาพหน้าปกหนังสือ

บทวิจารณ์หนังสือ

ผู้เขียน: .....

จำนวนหน้า: .....

ปีที่พิมพ์: .....

ครั้งที่พิมพ์: .....

สถานที่พิมพ์: .....

(TH SarabunPSK ขนาด 18 point ตัวหนา กึ่งกลางหน้ากระดาษ)

บทคัดย่อ

ย่อหน้า 0.7" หรือเริ่มพิมพ์ตัวอักษรที่ 9 TH SarabunPSK ขนาด 16 ปกติ

ควรระบุว่า **บทความวิจัย/วิชาการนี้มีวัตถุประสงค์ (Objective)** สรุปให้สั้นกะทัดรัด หรือไม่เกิน 300-350 คำ

.....  
.....  
.....  
.....

คำสำคัญ: 3-5 คำ โดยต้องจัดเรียงคำสำคัญตามตัวอักษร และค้นด้วยเครื่องหมาย (,)

Abstract (TH SarabunPSK ขนาด 18 point ตัวหนา กึ่งกลางหน้ากระดาษ)

<sup>1</sup> สังกัด/หน่วยงานภาษาไทย: สังกัด/หน่วยงานภาษาอังกฤษ

<sup>2</sup> สังกัด/หน่วยงานภาษาไทย: สังกัด/หน่วยงานภาษาอังกฤษ

<sup>3</sup> สังกัด/หน่วยงานภาษาไทย: สังกัด/หน่วยงานภาษาอังกฤษ

Corresponding author, e-mail: ....., Tel. .... (ผู้เขียนหลัก)

ตั้งค่านำกระดาษ 85  
ด้านบนและด้านซ้าย 1.0 นิ้ว  
ด้านล่างและด้านขวา 0.5 นิ้ว

วารสารขอแจ้งให้ผู้นิพนธ์ทราบว่า.....ยังไม่ต้องแปลบทคัดย่อภาษาอังกฤษ จนกว่าจะมีการ  
ประเมินและแก้ไขบทความเสร็จเรียบร้อย เพื่อความเป็นมาตรฐานเดียวกัน

Keywords: 3-5 Words

บทนำ (TH SarabunPSK ขนาด 18 point ตัวหนา ชิดซ้ายหน้ากระดาษ)

ย่อหน้า 0.7” หรือเริ่มพิมพ์ตัวอักษรที่ 9 TH SarabunPSK ขนาด 16 ปกติ

เนื้อเรื่อง

บทวิจารณ์

สรุปผล



ตั้งค่าน้ำกระดาษ B5  
ด้านบนและด้านซ้าย 1.0 นิ้ว  
ด้านล่างและด้านขวา 0.5 นิ้ว

.....  
..... การเลือกเก็บประเด็นสำคัญ ๆ ของบทความมาเขียนรวมกันไว้อย่างสั้น ๆ ท้ายบท หรืออาจใช้วิธีการบอก  
..... ผลลัพธ์ว่าสิ่งทีกล่าวนั้นมีความสำคัญอย่างไร สามารถนำไปใช้อะไรได้บ้าง หรือจะทำให้เกิดอะไรต่อไป หรือ  
..... อาจใช้วิธีการตั้งคำถามหรือให้ประเด็นทิ้งท้ายกระตุ้นให้ผู้อ่านไปสืบเสาะแสวงหาความรู้ หรือคิดค้นพัฒนา  
..... เรื่องนั้นต่อไป เพื่อเป็นการสรุปจุดยืนของผู้เขียนที่มีต่อเรื่องที่เขียน  
.....

### เอกสารอ้างอิง

.....  
..... รูปแบบการเขียนอ้างอิงและบรรณานุกรมใช้แบบ APA (American Psychological  
..... Association) ฉบับพิมพ์ครั้งที่ 6 และจะต้องตรงกันกับการอ้างอิงในเนื้อหา ซึ่งผู้  
..... นิพนธ์บทความต้องตรวจสอบและรับผิดชอบต่อความถูกต้องของเอกสารการอ้างอิง  
..... ทั้งหมด  
.....

#### 4. การเขียนหนังสืออ้างอิง

การอ้างอิงแบบแทรกในเนื้อหาตามหลักเกณฑ์ APA (American Psychological Association) 6<sup>th</sup> edition มีการปรับปรุงเนื้อหาให้ทันสมัยเพื่อรองรับความก้าวหน้าทางเทคโนโลยี ทั้งนี้ผู้เขียนจะต้องไม่รายงานข้อมูลที่คลาดเคลื่อนจากความเป็นจริง ไม่ว่าจะเป็นการสร้างข้อมูลเท็จ หรือการปลอมแปลง บิดเบือน รวมไปถึงการตกแต่ง หรือเลือกแสดงข้อมูลเฉพาะที่สอดคล้องกับข้อสรุป รวมทั้งทัศนคติและความคิดเห็นที่ปรากฏในบทความใน Journal of Education and Social Agenda ถือเป็นความรับผิดชอบของผู้เขียนบทความนั้น และไม่ถือเป็นทัศนคติและความรับผิดชอบของกองบรรณาธิการ Journal of Education and Social Agenda รวมทั้งผู้เขียนจะต้องคำนึงถึงจริยธรรมการวิจัย ไม่ละเมิดหรือคัดลอกผลงานของผู้อื่นมาเป็นของตนเอง ซึ่งทางวารสารได้กำหนดความซ้ำของผลงาน ด้วยโปรแกรม การตรวจสอบการลอกเลียนวรรณกรรมทางวิชาการ (อักษรวิสุทธิ์) และการตรวจสอบการคัดลอกเอกสารอิเล็กทรอนิกส์แบบอัตโนมัติ CopyCatch (Copyright, Academic Work and Thesis Checking System) โดยจะต้องมีระดับความซ้ำซ้อนไม่เกิน 25%

1. ผู้แต่งชาวไทยให้ใส่ชื่อและนามสกุลโดยไม่ต้องใส่คำนำหน้าชื่อ ยกเว้นราชทินนามฐานันดรศักดิ์ ให้นำไปใส่ท้ายชื่อโดยใช้เครื่องหมายจุลภาคคั่นระหว่างชื่อกับราชทินนามและฐานันดรศักดิ์ ส่วนสมณศักดิ์ให้คงรูปตามเดิม

2. กรณีผู้แต่ง 2 คน ให้ใส่ชื่อทั้งสองคนตามลำดับที่ปรากฏ เชื่อมด้วยคำว่า “และ” สำหรับเอกสารภาษาไทย และใช้เครื่องหมาย “&” สำหรับเอกสารภาษาต่างประเทศ ระหว่างคนที่ 1 และคนที่ 2 โดยเว้น 1 ระยะก่อนและหลัง

3. ผู้แต่งชาวต่างประเทศ ให้ขึ้นต้นด้วยชื่อสกุล ตามด้วยตัวอักษรย่อชื่อต้นโดย เว้น 1 ระยะ และอักษรย่อชื่อกลาง (ถ้ามี) ทั้งนี้การกลับชื่อสกุลให้ใช้ตามความนิยมของคนในชาตินั้น โดยใช้เครื่องหมายจุลภาคคั่นระหว่างชื่อสกุลและอักษรย่อชื่อต้น อักษรย่อชื่อกลาง หากกรณีผู้แต่งมีคำต่อท้าย เช่น Jr. หรือคำอื่น ๆ ให้ใส่คำดังกล่าวต่อท้ายอักษรย่อชื่อต้นหรืออักษรย่อชื่อต้น (ถ้ามี) โดยคั่นด้วยเครื่องหมายจุลภาค

4. ผู้แต่งที่เป็นสถาบัน ให้ลงรายการโดยเรียงลำดับจากหน่วยงานใหญ่ไปหาหน่วยงานย่อย และเว้นวรรคจากชื่อหน่วยใหญ่ไปหาชื่อหน่วยงานย่อย

5. การอ้างอิงจากเอกสารภาษาไทยประเภทพระไตรปิฎกและอรรถกถา ให้อ้างอิงย่อ คัมภีร์ เล่ม/ชื่อ/หน้า. และให้วงเล็บ คำว่า (บาลี) ไว้หลังคำย่อ ในกรณีที่ใช้พระไตรปิฎกฉบับภาษา

บาลี หรือวงเล็บคำว่า (ไทย) ไว้หลังคำย่อ ในกรณีที่ใช้พระไตรปิฎกฉบับภาษาไทย เช่น ชุ.ชา. (บาลี) 27/87/53, ชุ.ชา. (ไทย) 27/87/87. และให้เขียนอ้างอิงไว้ท้ายบทความตามพระไตรปิฎกฉบับที่อ้างอิง เช่น มหาวิทยาลัยมหาจุฬาลงกรณราชวิทยาลัย. (2539). พระไตรปิฎกฉบับภาษาไทย ฉบับมหาจุฬาลงกรณราชวิทยาลัย. กรุงเทพฯ: โรงพิมพ์มหาจุฬาลงกรณราชวิทยาลัย.

คู่มือการอ้างอิงแบบ American Psychological Association 6<sup>th</sup> edition

อ้างอิงมาจาก Publication Manual of the American Psychological Association (American Psychological Association, 2010)

(Journal of Education and Social Agenda)

รูปแบบ	การอ้างอิงในเนื้อเรื่อง	รายการอ้างอิง (ท้ายบทความ) สัญลักษณ์ / หมายถึง การเว้นวรรค
หนังสือ	(ชื่อผู้แต่ง/ปีที่พิมพ์)	ชื่อ/สกุล/(ปีที่พิมพ์)/ชื่อหนังสือ/(พิมพ์ครั้งที่)/สถานที่พิมพ์ :สำนักพิมพ์.
ผู้แต่ง 1 คน	(ชลวิทย์ เจียรจิตต์, 2560)  (Fairclough, N., 1995)	ชลวิทย์ เจียรจิตต์. (2560). <i>ศาสนากับการพัฒนา</i> . (พิมพ์ครั้งที่ 2). กรุงเทพฯ : สำนักงานกองทุนสนับสนุนการสร้างเสริมสุขภาพ.  Fairclough, N. (1995). <i>Critical discourse analysis</i> . London : Longman.
ผู้แต่ง 2 คน	(กาญจนา แก้วเทพ และทิฆัมพร เอี่ยมเจริญ, 2554)  (Harold, G. & Rosa, S., 2009)	กาญจนา แก้วเทพ และทิฆัมพร เอี่ยมเจริญ. (2554). <i>การสื่อสาร ศาสนา กีฬา</i> . กรุงเทพฯ : โครงการเมธีวิจัยอาวุโส.  Harold, G. & Rosa, S. (2009). <i>Community-based tourism: a success?</i> . Germany : The German Development Agency.
ผู้แต่ง 3-6 คน		ผู้แต่ง1./ผู้แต่ง2./และผู้แต่ง3./ (ปีที่พิมพ์)/ชื่อหนังสือ/(พิมพ์ครั้งที่)/สถานที่พิมพ์ :สำนักพิมพ์. <b>กรณีที่มีผู้แต่ง 6 คนขึ้นไปลงเฉพาะผู้แต่งคนแรกตามด้วยคำว่า et al. หรือ และคณะ</b>

รูปแบบ	การอ้างอิงในเนื้อเรื่อง	รายการอ้างอิง (ท้ายบทความ) สัญลักษณ์ / หมายถึง การเว้นวรรค
ชื่อผู้แต่งและปีที่พิมพ์เหมือนกัน แต่ต่างชื่อเรื่อง	(สัญญา สัญญาวิวัฒน์, 2551ก)  (สัญญา สัญญาวิวัฒน์, 2551ข) <b>กรณีภาษาต่างประเทศใช้ a, b ตามหลัง ค.ศ.</b>	สัญญา สัญญาวิวัฒน์. (2551 ก). <i>ทฤษฎีและกลยุทธ์การพัฒนาสังคม</i> . กรุงเทพฯ : สำนักพิมพ์แห่งจุฬาลงกรณ์มหาวิทยาลัย.  สัญญา สัญญาวิวัฒน์. (2551 ข). <i>สังคมวิทยาองค์การ</i> . กรุงเทพฯ : สำนักพิมพ์แห่งจุฬาลงกรณ์มหาวิทยาลัย.
หนังสือแปล <b>ใช้รูปแบบเดียวกับหนังสือทั่วไป</b>	(คอตเลอร์ ฟิลิป และเลวิตต์, ซี ไอคอร์ด, 2557)	คอตเลอร์ ฟิลิป และเลวิตต์, ซีไอคอร์ด. (2557). <i>การบริหารการตลาด</i> . (ณัฐยา สันตะการผล, ผู้แปล). กรุงเทพฯ : เอ็กซ์เปอร์เน็ท.
การอ้างอิงเอกสาร ทฤษฎี (อ้างถึงใน)	(Bazzano, 2011 อ้างถึงใน วิโรจน์ สารรัตน์, 2556)  (Bennett, 2000 as cited in Stone, R. J., 2013)	วิโรจน์ สารรัตน์. (2556). <i>กระบวนการค้นคว้าใหม่ทางการศึกษา: กรณีที่คนต้องการศึกษาศตวรรษที่ 21</i> . กรุงเทพฯ : ทิพย์วิสุทธิ.  Stone, R. J. (2013). <i>Managing human resources</i> . (4 <sup>th</sup> ed.). Milton, Australia : Wiley.
<b>วิทยานิพนธ์/ คุณิพนธ์</b>	(ชื่อผู้แต่ง./ปีที่พิมพ์)  (วสันต์ สักดีตาศักดิ์, 2565)	ผู้แต่ง./ (ปีที่พิมพ์) /ชื่อเรื่องวิทยานิพนธ์./ (วิทยานิพนธ์ปริญญามหาบัณฑิตหรือวิทยานิพนธ์ปริญญา ดุษฎีบัณฑิต) /สถานที่พิมพ์ :/สำนักพิมพ์หรือชื่อมหาวิทยาลัยหรือสถาบันการศึกษา.  วสันต์ สักดีตาศักดิ์. (2565). <i>แนวทางการพัฒนาภาวะผู้นำที่ยั่งยืน กับประสิทธิภาพการบริหารงานวิชาการโรงเรียนของผู้บริหารสถานศึกษา สังกัดสำนักงานเขตพื้นที่ การศึกษามัธยม ศึกษา นครบุรี</i> . (วิทยานิพนธ์ครุศาสตรมหาบัณฑิต สาขาวิชาการ บริหารการศึกษา). คณะครุศาสตร์ : มหาวิทยาลัยราชภัฏพระนคร.

รูปแบบ	การอ้างอิงในเนื้อเรื่อง	รายการอ้างอิง (ท้ายบทความ) สัญลักษณ์ / หมายถึง การเว้นวรรค
	(Johnson, M. D., 2004)	Johnson, M. D. (2004). <i>A methodology for determining engineering costs and their effects on the development of product families</i> . (Dissertation Doctor of Philosophy. Mechanical Engineering Department of Mechanical Engineering). Massachusetts : Massachusetts Institute of Technology.
<b>รายงานการวิจัย</b>	(ชื่อผู้แต่ง./ปีที่พิมพ์)  (จรรยาศักดิ์ สุนทรเทศา และคณะ, 2566)  (Lipsey, M. W., Farran, D. C. & Hofer, K. G., 2015)	ผู้แต่ง./ (ปีที่พิมพ์) /ชื่อเรื่อง./ (รายงานการวิจัย) /หน่วยงานที่สนับสนุน :/หน่วยงานที่รับทุน.  (จรรยาศักดิ์ สุนทรเทศา และคณะ. (2566). <i>การพัฒนาแพลตฟอร์มการจัดการศึกษาแบบ Course on Could ของศูนย์ศึกษาพระพุทธศาสนาว่าอาทิตย์ต้นแบบกับการรองรับสังคม พลวัตของคณะสงฆ์จังหวัดนครสวรรค์</i> . (รายงานการวิจัย). กองทุนส่งเสริม วิทยาศาสตร์ วิจัยและนวัตกรรม : มหาวิทยาลัยมหาจุฬาลงกรณราชวิทยาลัย.  Lipsey, M. W., Farran, D. C. & Hofer, K. G. (2015). <i>A randomized control trial of a statewide voluntary prekindergarten program on children's skills and behaviors through Third Grade</i> . (Research Report). Nashville, TN : Vanderbilt University, Peabody Research Institute.
<b>บทความวารสาร</b>	(ชื่อผู้แต่ง./ปีที่พิมพ์)  (ภาวิณี วัฒนพรหม, 2565)  (Murat Ar, I. & Baki, B., 2011)	ชื่อผู้แต่ง./ (ปีที่พิมพ์) /ชื่อบทความ./ (วารสาร) /ปีที่ (ฉบับที่) / เลขหน้า. (หน้าเริ่มต้น-หน้าสุดท้าย)  ภาวิณี วัฒนพรหม. (2565). <i>แนวทางการพัฒนาภาวะผู้นำแบบยั่งยืนตามหลักปรัชญาของ ผู้บริหารโรงเรียนเอกชน จังหวัดกำแพงเพชร</i> . <i>วารสารวิจัยวิชาการ</i> , 5(3), 179-192.

รูปแบบ	การอ้างอิงในเนื้อเรื่อง	รายการอ้างอิง (ท้ายบทความ) สัญลักษณ์ / หมายถึง การเว้นวรรค
		Murat Ar, I. & Baki, B. (2011). Antecedents and performance impacts of product versus process innovation. <i>European Journal of Innovation Management</i> , 14(2), 172-206.
หนังสือพิมพ์	(ชื่อผู้แต่ง/ผู้เขียน,/ปีที่พิมพ์) (สมหมาย จันทรเรือง, 2559) (Erlich, R.S., 1994)	ชื่อผู้แต่ง./ (ปีที่พิมพ์, วัน เดือน)/ชื่อบทความ./ชื่อหนังสือพิมพ์./หน้า. สมหมาย จันทรเรือง. (2559, 21 ธันวาคม). กฎมนเทียรบาล. <i>มติชน</i> . น. 15. Erlich, R.S. (1994, June 28). Chain a paradise for counterfeit CDs. <i>Bangkok Post</i> , p. 4.
ราชกิจจานุเบกษา	(ชื่อพระราชบัญญัติ,/ปีที่พิมพ์) (ราชกิจจานุเบกษา, 2559)	ชื่อพระราชบัญญัติ./ (ปีที่พิมพ์,/วันที่/เดือน)/ราชกิจจานุเบกษา./เล่มที่/.../ตอนที่/.../หน้า...-... พระราชบัญญัติ มาตรการของฝ่ายบริหารในการป้องกัน และปราบปรามการทุจริต (ฉบับที่ ๒) พ.ศ. 2559. (2559, 29 เมษายน). <i>ราชกิจจานุเบกษา</i> . เล่มที่ 133 ตอนที่ 38 ก, หน้า 39-48.
การสัมภาษณ์	(ชื่อผู้ที่ได้รับการสัมภาษณ์./ปีพิมพ์, วัน เดือนที่สัมภาษณ์) (นันทยา รีนกลีน, 2565, 17 กุมภาพันธ์)	ชื่อผู้ที่ได้รับการสัมภาษณ์./ (ปีที่พิมพ์, วัน เดือน)/ชื่อเรื่องที่สัมภาษณ์./ (ชื่อผู้สัมภาษณ์) นันทยา รีนกลีน. (2565, 17 กุมภาพันธ์). <i>กระบวนการและเป้าหมายในการจัดการท่องเที่ยวโดยชุมชน</i> . (จรรยาศักดิ์ สุนทรเดชา, ผู้สัมภาษณ์).
สารสนเทศอิเล็กทรอนิกส์	(ชื่อผู้แต่ง./ปีที่จัดทำ)	ผู้แต่ง./ (ปีที่พิมพ์)/ชื่อบทความ./เข้าถึงได้จาก/ <a href="http://www.xxxxxxxxxx">http://www.xxxxxxxxxx</a> (ใช้คำว่า เข้าถึงได้จากสำหรับเอกสารภาษาไทย และคำว่า Retrieved from สำหรับเอกสารภาษาต่างประเทศ)

รูปแบบ	การอ้างอิงในเนื้อเรื่อง	รายการอ้างอิง (ท้ายบทความ) สัญลักษณ์ / หมายถึง การเว้นวรรค
	(กระทรวงพาณิชย์, 2559)  (World Health Organization, 2014)	กระทรวงพาณิชย์. (2559). <i>สถิติการค้าระหว่างประเทศของไทย</i> . เข้าถึงได้จาก <a href="http://www2.ops3.moc.go.th">http://www2.ops3.moc.go.th</a> World Health Organization. (2014). <i>Pneumonia</i> . Retrieved from <a href="http://www.who.int/mediacentre/factsheets/fs331/en/">http://www.who.int/mediacentre/factsheets/fs331/en/</a>
เอกสารการประชุมทางวิชาการ	(ชื่อผู้แต่ง, ปีที่พิมพ์, น. หรือ p. หรือ pp. เลขหน้า)	ผู้แต่ง. (ปีที่พิมพ์). ชื่อบทความหรือชื่อเรื่องของบท. ใน หรือ In ชื่อบรรณาธิการ (บ.ก. หรือ Ed. หรือ Eds.), <i>ชื่อการประชุม</i> (น. หรือ p. หรือ pp. เลขหน้า). สถานที่พิมพ์ : สำนักพิมพ์
	(ลดาภา วิชาญปริดากร และศิลป์ชัย สุวรรณมณี, 2562)  (Soutar, G. & Mazzarol, T. W., 1995)	ลดาภา วิชาญปริดากร และศิลป์ชัย สุวรรณมณี. (2562). ภาวะผู้นำแบบยั่งยืนของสถานศึกษาตามความคิดเห็นของครู สังกัดสำนักงานเขตพื้นที่การศึกษาประถมศึกษาสงขลา เขต 3. ใน <i>รายงานการประชุมมหาดใหญ่วิชาการระดับชาติและนานาชาติ ครั้งที่ 10</i> (น. 1109). สงขลา : มหาวิทยาลัยมหาดใหญ่. Soutar, G., & Mazzarol, T. W. (1995). Gaining competitive advantage in education services exports: Forward integration and strategic alliances in a maturing market. In G. Tower (Ed.), <i>Proceeding of the Academy of International Business Southeast Asia Regional Conference, Asia Pacific International Business : Regional integration and global competitiveness</i> (pp. 85-110). Perth: Murdoch University.

สามารถศึกษารายละเอียดเพิ่มเติมได้จากแหล่งข้อมูลเกี่ยวกับ APA Style 6<sup>th</sup> edition เช่น APA Formatting and Style Guide. from [https://owl.english.purdue.edu/owl/resource/560/01/American Psychological Association \(APA\) 6th edition style Examples](https://owl.english.purdue.edu/owl/resource/560/01/American%20Psychological%20Association%20(APA)%206th%20edition%20style%20Examples). from [www.lib.monash.edu.au/tutorials/citing/apa-a4.pdf](http://www.lib.monash.edu.au/tutorials/citing/apa-a4.pdf)

## 5. ลิขสิทธิ์

เนื้อหาและข้อมูลในบทความที่ลงพิมพ์กับ Journal of Education and Social Agenda ถือเป็นข้อคิดเห็น และความรับผิดชอบของผู้เขียนบทความโดยตรงซึ่งกองบรรณาธิการวารสารไม่จำเป็นต้องเห็นด้วย หรือร่วมรับผิดชอบใด ๆ บทความ ข้อมูล เนื้อหา รูปภาพ ฯลฯ ที่ได้รับการตีพิมพ์ใน Journal of Education and Social Agenda ถือเป็นลิขสิทธิ์ของ Journal of Education and Social Agenda หากบุคคลหรือหน่วยงานใดต้องการนำทั้งหมดหรือส่วนหนึ่งส่วนใดไปเผยแพร่ต่อหรือเพื่อการกระทำใด ๆ จะต้องได้รับอนุญาตเป็นลายลักษณ์อักษรจาก Journal of Education and Social Agenda ก่อนเท่านั้น



แบบฟอร์มการชำระค่าธรรมเนียมลงตีพิมพ์บทความวิชาการ/วิจัย/วิจารณ์หนังสือ

วันที่.....

เรียน บรรณาธิการวารสารฯ

เรื่อง ชำระค่าธรรมเนียมการตีพิมพ์บทความ Journal of Education and Social Agenda

ชื่อ-สกุล ผู้โอนเงิน.....เพื่อ ชำระค่าตีพิมพ์บทความ  
ของ .....สังกัด.....  
ชำระด้วยการโอนเงินผ่านธนาคาร วันที่.....เวลา.....น. จำนวนเงิน..... บาท  
(.....) ได้โอนเงินเข้าบัญชีธนาคารไทยพาณิชย์ สาขาเคหะร่มเกล้า ชื่อ  
บัญชี “บริษัท เอเซีย คอนเน็คท์ คอร์ปอเรชั่น จำกัด” เลขที่บัญชี 184-232118-9 เป็นที่เรียบร้อยแล้ว

ชื่อ .....เลขประจำตัวผู้เสียภาษี (ถ้ามี) .....  
ที่อยู่ .....

โปรดส่งหลักฐานการโอนเงินและกรอกข้อมูลที่ <https://so15.tci-thaijo.org/index.php/ACJJ>

และกรุณาโทรศัพท์แจ้งไปที่ กองบรรณาธิการ เบอร์โทรศัพท์ 097-2408172

ติดสลิปการโอนเงิน ที่นี่

หมายเหตุ กรุณาชำระเงินหลังจากกองบรรณาธิการแจ้งให้ท่านชำระเท่านั้น



### หนังสือขอส่งบทความเพื่อพิจารณาการตีพิมพ์วารสารฯ

ชื่อเรื่องภาษาไทย: .....

ชื่อเรื่องภาษาอังกฤษ: .....

ชื่อผู้เขียน (ทุกคน): 1. ชื่อ-สกุล (ไทย) .....

(อังกฤษ) .....

E-mail Address: .....

2. ชื่อ-สกุล (ไทย) .....

(อังกฤษ) .....

E-mail Address: .....

3. ชื่อ-สกุล (ไทย) .....

(อังกฤษ) .....

E-mail Address: .....

ที่อยู่/สถานที่ทำงานของผู้เขียนคนที่ 1 : .....

หมายเลขโทรศัพท์: .....

#### ระบุประเภทของต้นฉบับ

- บทความทางวิชาการ (Academic Article) จำนวน .....หน้าต่อบทความ (ไม่เกิน 15 หน้า B5 Jis)
- บทความวิจัย (Research Article) จำนวน .....หน้าต่อบทความ (ไม่เกิน 15 หน้า B5 Jis)
- บทวิจารณ์หนังสือ (Book Review) จำนวน .....หน้าต่อบทความ (ไม่เกิน 15 หน้า B5 Jis)

#### คำรับรองของผู้เขียน: ผู้เขียนทุกคน ขอรับรองว่า

- บทความที่เสนอมานี้ไม่เคยตีพิมพ์เผยแพร่มาก่อน และไม่อยู่ในระหว่างการพิจารณาของวารสารอื่น
- หากผู้เขียนต้องการถอนบทความไม่ว่ากรณีใด ๆ ผู้เขียนยินดีชดใช้ค่าดำเนินการพิจารณาบทความ
- ผู้เขียนยินดีให้กองบรรณาธิการสรรหาผู้กลั่นกรองโดยอิสระ เพื่อพิจารณาบทความนี้ และสามารถตรวจแก้ไขบทความดังกล่าวได้ตามที่เห็นสมควร
- ลิขสิทธิ์ในการทำซ้ำ ตัดแปลง หรือนำออกโฆษณา ไม่ว่าในรูปลักษณะอย่างไร หรือวิธีใด เป็นของมหาวิทยาลัยมหาจุฬาลงกรณราชวิทยาลัย วิทยาเขตนครสวรรค์

ลายมือชื่อผู้เขียน (ทุกคน) .....

วันที่.....

กองบรรณาธิการวารสารตรวจสอบความสมบูรณ์และความถูกต้องของต้นฉบับ

ลงชื่อ.....กองบรรณาธิการ  
(.....)

ตำแหน่ง .....

วันที่.....เดือน.....พ.ศ.....

ยินดีรับบทความเพื่อเสนอให้ Peer Review

พิจารณาก่อนการตอบรับให้ตีพิมพ์บทความลงวารสาร

ลงชื่อ.....

(.....)

ตำแหน่ง .....

วันที่.....เดือน.....พ.ศ.....