

การพัฒนาศักยภาพชุมชนและผู้ประกอบการด้านการท่องเที่ยวทางศาสนาและ วัฒนธรรมในอีสานใต้

A Potentiality Development of the Community and the Entrepreneurs on Religious and Cultural Tourism in the South East Region

พระครูเมธีรัตนบัณฑิต¹ พระมหากิตติ กิตติเมธี² และพระมหาณัฐพันธ์ สุทสสนวิภาณี³

Phrakhru Medhirattanabandit, PhramahaKitti Kittimedhi and

Phramaha Natthabhan Sudassanavipani

Received: September 04, 2024

Revised: September 04, 2024

Accepted: September 04, 2024

บทคัดย่อ

บทความวิจัยนี้มีวัตถุประสงค์เพื่อ 1) ศึกษาความพร้อมของชุมชนและผู้ประกอบการด้านการท่องเที่ยวทางศาสนาและวัฒนธรรมในอีสานใต้ 2) ศึกษาแนวทางทางพัฒนาศักยภาพของชุมชนและผู้ประกอบการด้านการท่องเที่ยวทางศาสนา และวัฒนธรรมในอีสานใต้ และ 3) ศึกษาผลกระทบต่อชุมชนและผู้ประกอบการด้านการท่องเที่ยวทางศาสนา และวัฒนธรรมในอีสานใต้ เป็นการศึกษาเชิงคุณภาพ โดยการสัมภาษณ์เชิงลึกกับผู้ให้ข้อมูลหลัก เลือกแบบเจาะจงจำนวน 32 รูป/คน ผลการวิจัย พบว่า 1) ความพร้อมของชุมชนและผู้ประกอบการด้านการท่องเที่ยวทางศาสนาและวัฒนธรรมในอีสานใต้ พบว่า ข้อเสนอแนะด้านเชิงนโยบายสามารถนำผลการวิจัยด้านพื้นที่ และการพัฒนาศักยภาพชุมชน ยังขาดการสนับสนุนทั้งงบประมาณจากภาครัฐและท้องถิ่นอย่างต่อเนื่อง เช่น ป้ายบอกทาง การเผยแพร่กิจกรรมการท่องเที่ยว การประชาสัมพันธ์ เป็นต้น 2) แนวทางทางพัฒนาศักยภาพของชุมชนและผู้ประกอบการด้านการท่องเที่ยวทางศาสนา และวัฒนธรรมในอีสานใต้ ดังนี้ 2.1) ด้านพื้นที่ 2.2) ด้านสิ่งอำนวยความสะดวก 2.3) ด้านสภาพแวดล้อม 2.4) ด้านการมีส่วนร่วม 2.5) แนวทางการจัดการศักยภาพด้านการเข้าถึงแหล่งท่องเที่ยว 2.6) แนวทางการจัดการ

¹⁻³ วิทยาลัยสงฆ์นครน่าน เฉลิมพระเกียรติฯ; Nakhon Nan Buddhist College

ศักยภาพด้านสิ่งอำนวยความสะดวก 2.7) แนวทางการจัดการศักยภาพด้านความปลอดภัย 2.8) แนวทางการจัดการศักยภาพด้านความสามารถในการรองรับของพื้นที่ 2.9) แผนการจัดการและการอนุรักษ์ทรัพยากรท่องเที่ยว 2.10) แผนการจัดการและการพัฒนาทรัพยากรท่องเที่ยว และ 3) ผลกระทบต่อชุมชนและผู้ประกอบการด้านการท่องเที่ยวทางศาสนา และวัฒนธรรมในอีสานใต้ จากการศึกษาเอกสารและงานวิจัยที่เกี่ยวข้องมาประกอบการวิเคราะห์ ในด้านสังคม วัฒนธรรม เศรษฐกิจ สิ่งแวดล้อมทั้งด้านบวก และด้านลบ เป็นต้น

คำสำคัญ: การพัฒนา, ศักยภาพ, ผู้ประกอบการ, การท่องเที่ยว, ศาสนา, วัฒนธรรม

Abstract

This research article aims to: 1) study the readiness of communities and entrepreneurs for religious and cultural tourism in southern Isan. 2) Study ways to develop the potential of communities and entrepreneurs in religious tourism. Moreover, the culture in southern Isan. 3) Study the impact on communities and religious tourism operators. And culture in southern Isan. This is a qualitative research study using in-depth interviews with key informants, specifically selecting 32 individuals, the research results showed that. 1) The readiness of communities and entrepreneurs for religious and cultural tourism in the southern Isan region. It was found that policy recommendations can bring results from research in the area. Community potential development There still needs to be continuous budget support from the government and local government, such as road signs and the dissemination of tourism activities. Public relations, etc. 2) Guidelines for developing the potential of communities and entrepreneurs in religious tourism and culture in southern Isan are as follows: 2.1) Area 2.2) Facilities 2.3) Environment 2.4) Participation 2.5) Guidelines for managing the potential for access to tourist attractions 2.6) Guidelines for managing the potential for facilities 2.7) Management guidelines Safety potential 2.8) Guidelines for managing the potential of the area's carrying capacity 2.9) Tourism resource management and conservation plan 2.10) Tourism resource management and development plan. 3) Impact on communities, religious tourism

operators, and culture in southern Isan from studying related documents and research to support the analysis of society, culture, and economy. Environment, both positive and negative, etc.

Keywords: Development, Potential, Entrepreneurship, Tourism, Religion, Culture

บทนำ

อีสานใต้ คือ อาณาบริเวณลุ่มแม่น้ำมูล แอ่งโคราช แถบทุ่งกุลาร้องไห้ มีพื้นที่อยู่ในอาณาเขตของจังหวัดนครราชสีมา บุรีรัมย์ สุรินทร์ ศรีสะเกษ อุบลราชธานี และมีพื้นที่อยู่ในบางอำเภอของจังหวัดมหาสารคาม ร้อยเอ็ดและจังหวัดยโสธร เป็นต้นการศึกษาความเป็นมาของอาณาบริเวณดังกล่าวในเบื้องต้นได้พบว่ามีย่องรอยของของการตั้งถิ่นฐานชุมชนโบราณเกิดขึ้นหลายแห่งในอาณาบริเวณนี้ เช่น ปราสาทหินพิมาย อำเภอพิมาย จังหวัดนครราชสีมา ปราสาทหินพนมรุ้ง อำเภอเฉลิมพระเกียรติ ปราสาทหินเมืองต่ำ อำเภอประโคนชัย อำเภอบ้านกรวด จังหวัดบุรีรัมย์ ปราสาทหินเขาพระวิหาร อำเภอกันทรลักษ์ จังหวัดศรีสะเกษ เป็นต้น

อาณาบริเวณพื้นที่ในเขตจังหวัดสุรินทร์ มีโบราณสถานกลุ่มปราสาทขอม 38 แห่ง ตั้งอยู่ใน 16 อำเภอ ได้แก่ 1) อำเภอเมืองสุรินทร์ มี 4 ปราสาท คือ ปราสาทเมืองที ปราสาทโอรัง ปราสาทเขาพนมสวาย และปราสาทบ้านปราสาท 2) อำเภอรัตนบุรี มี 2 ปราสาท คือ ปราสาทหนองหิน และ ปราสาทวัดโพธิ์ศรีธาตุ 3) อำเภอศีขรภูมิ มี 3 ปราสาท คือ ปราสาทศีขรภูมิ หรือปราสาทระแงง ปราสาทบ้านอนันต์หรือบ้านอนาร์ และปราสาทข้างปี่ หรือโรดยศาลา 4) อำเภอสังขะ มี 4 ปราสาท คือปราสาทภูมิโปน ปราสาทยายเหงา ปราสาทมีชัยหรือหมื่นชัย และปราสาทสังข์ศิลป์ชัย 5) อำเภอท่าตูม มี 6 ปราสาท คือ ปราสาทโนนแท่น ปราสาทนางบัวตูม ปราสาทกาูก (บ้านบัลลัง) ปราสาทกาูก (บ้านน้ำคำ) ปราสาทดงมัน และ ปราสาทพนมดิน 6) อำเภอปราสาท มี 4 ปราสาทคือ ปราสาทบ้านพลวง ปราสาทบ้านไพล ปราสาททะนง และปราสาทอังกัญโพธิ์ 7) อำเภอสำโรงทาบ มี 1 ปราสาท คือ ปราสาทหมื่นศรีน้อย 8) อำเภอจอมพระ มี 1 ปราสาทคือ ปราสาทจอมพระ 9) อำเภอสนม มี 1 ปราสาท คือ ปราสาทบ้านสนม บ้านสนม ตำบลสนม 10) อำเภอลำดวนมี 2 ปราสาท คือ ปราสาทตระเปียงเตี้ย และปราสาทยายแग्रม 11) อำเภอกาบเชิง มี 4 ปราสาท คือ ปราสาทเข้ม บ้านบักจรั้ง ตำบลกาบเชิง ปราสาทหมอนเจริญ บ้านหมอนเจริญ ตำบลกาบเชิง ปราสาทเบ็ง บ้านปราสาทเบ็ง ตำบลกาบเชิง และปราสาทบ้านด่าน บ้านด่าน ตำบล 12) อำเภอบัวเชด มี 1 ปราสาทคือ ปราสาทตามอย หรือตามอญ 13) อำเภอพนมดงรัก มี 3

ปราสาท คือ ปราสาทตาเมือนธม ปราสาทตาเมือนโต๊ดและปราสาทตาเคาย 14) อำเภอศรีนครินทร์ มี 1 ปราสาท คือปราสาทน้ำอ้อม 15) อำเภอเขวาสินรินทร์มี 1 ปราสาทคือ ปราสาททอง 16) อำเภอโนนนารายณ์ มี 1 ปราสาท คือ ปราสาทขุมดิน กลุ่มปราสาทขอมเหล่านี้ได้ก่อให้เกิดคุณค่าและมีอิทธิพลต่อวิถีชีวิตของคนท้องถิ่นจังหวัดสุรินทร์เป็นอย่างมาก เห็นได้จากคำขวัญของจังหวัดสุรินทร์ต่อไปนี้เป็น “สุรินทร์ ถิ่นช้างใหญ่ ผ้าไหมงาม ประคำสวย รวยปราสาท หัวผักกาดหวาน ข้าวสารหอม งามพร้อมวัฒนธรรม” เห็นได้ว่าจังหวัดสุรินทร์ได้นำคำว่า “ปราสาท” เข้าใส่ไว้ในคำขวัญของจังหวัดสุรินทร์ด้วย โบราณสถานเหล่านี้เป็นสิ่งยืนยันให้เห็นถึงร่องรอยเกี่ยวกับศาสนาและวัฒนธรรมที่เคยเจริญรุ่งเรืองมาแล้วในดินแดนแถบนี้ตั้งแต่อดีตจวบจนปัจจุบันได้เป็นอย่างดี (ทวีศักดิ์ ทองทิพย์ และคณะ, 2560)

ประเทศไทยได้ตระหนักถึงความสำคัญของการท่องเที่ยวในฐานะเป็นเครื่องมือสำคัญในการช่วยรักษาเสถียรภาพและขับเคลื่อนเศรษฐกิจของประเทศโดยอาศัยข้อได้เปรียบของทำเลที่ตั้ง ความอุดมสมบูรณ์ของทรัพยากรการท่องเที่ยวและความหลากหลายของวัฒนธรรมซึ่งรวมถึงความเป็นไทยเป็นจุดขายสำคัญในการส่งเสริมตลาดของเที่ยวมาอย่างยาวนานการท่องเที่ยวเป็นอุตสาหกรรมที่มีบทบาทสำคัญต่อการพัฒนาเศรษฐกิจของหลายประเทศทั่วโลกรัฐบาลจึงให้ความสำคัญในการเสริมสร้างขีดความสามารถในการแข่งขันเพื่อช่วงชิงส่วนแบ่งตลาดท่องเที่ยวโลก โดยเฉพาะประเทศในแถบเอเชียและอาเซียนต่างกำหนดกลยุทธ์ทางการตลาดเพื่อดึงนักท่องเที่ยวทั่วโลกเข้ามาท่องเที่ยวในประเทศตนเพิ่มมากขึ้นภารกิจด้านการท่องเที่ยวจึงเป็นภารกิจที่ถูกผสมกลมกลืนไปกับการพัฒนาประเทศในทุกมิติตั้งนั้นการกำหนดยุทธศาสตร์การพัฒนาของประเทศต่างๆ จึงได้มีการบูรณาการงานด้านการท่องเที่ยวเป็นส่วนหนึ่งของการพัฒนาเศรษฐกิจซึ่งหากประเทศใดมีแผนยุทธศาสตร์การพัฒนาประเทศที่ชัดเจนบนพื้นฐานของเศรษฐกิจที่เข้มแข็งโครงสร้างพื้นฐานที่ดีทรัพยากรธรรมชาติมีความอุดมสมบูรณ์และบุคลากรภาคการท่องเที่ยวมีศักยภาพด้วยแล้วจะเป็นปัจจัยสำคัญที่จะช่วยผลักดันให้ประเทศนั้น ๆ มีข้อได้เปรียบในการแข่งขันและสามารถพัฒนาการท่องเที่ยวของตนให้เติบโตได้อย่างมั่นคง

จากการศึกษาของคณะผู้วิจัย มีความสอดคล้องกับนักวิชาการที่ได้กล่าวถึง แหล่งท่องเที่ยวที่สามารถ “ดึง” ความเป็นวัฒนธรรมทางชาติพันธุ์เป็น “จุดขาย” ในการท่องเที่ยวได้อย่างดี (พระมหาพรชัย สิริวิโร และคณะ, 2560) การพัฒนาศักยภาพชุมชนและผู้ประกอบการด้านการท่องเที่ยวทางศาสนาและวัฒนธรรมในอีสานใต้ จึงเกิดดุลยภาพในวิถีชุมชนของการดำรงอยู่และการสืบสานอัตลักษณ์ที่มีคุณค่าและความสำคัญของการอนุรักษ์ต่อเศรษฐกิจท้องถิ่นจากการท่องเที่ยวเชิงวัฒนธรรม ผ่านช่องทางการสร้างรายได้ และการท่องเที่ยวเชิงวัฒนธรรมในการสนับสนุนและ

ส่งเสริมให้เกิดการดำรงอยู่ของอัตลักษณ์ (บุรกรรม์ บริบูรณ์, 2560) ตลอดทั้งเส้นทางเครือข่ายการท่องเที่ยวจะต้องมีองค์ประกอบคือ 1) แหล่งท่องเที่ยว 2) การพัฒนาเส้นทางและเครือข่ายการท่องเที่ยว ซึ่งสามารถกำหนดเส้นทางออกมาได้ 3 เส้นทางคือ เส้นทางวันเดียว (ไม่ค้างคืน) เส้นทางวันเดียว (ค้างคืน) และเส้นทาง 2 วัน 1 คืน (ภัชลดา สุวรรณวล และคณะ, 2561) การท่องเที่ยวที่สำคัญ สามารถดึงดูดให้กลุ่มคนต่างถิ่นเดินทางมาเยือนเพื่อสัมผัสและชื่นชมกับสิ่งที่ไม่คุ้นเคยในท้องถิ่นของตน จะเห็นได้ว่าวัฒนธรรมของคนท้องถิ่นกับการท่องเที่ยวมีความสัมพันธ์และเกื้อหนุนซึ่งกันและกัน การท่องเที่ยวได้ใช้วัฒนธรรมของท้องถิ่นเป็นทรัพยากรในการดำเนินกิจการ ในขณะเดียวกันชุมชนท้องถิ่นผู้เป็นเจ้าของวัฒนธรรมก็ได้ประโยชน์จากการท่องเที่ยวในด้านการสร้างรายได้ การจ้างงาน นำมาซึ่งการพัฒนาเศรษฐกิจ และสังคม ซึ่งวัฒนธรรม หมายถึง วิถีชีวิตของมนุษย์ในสังคม กลุ่มชาติพันธุ์ใด ชาติพันธุ์หนึ่ง ที่ประกอบด้วยความรู้ความเชื่อ ศิลปะ วัฒนธรรม กฎหมาย ประเพณี พิธีกรรม วิทยาการและทุกสิ่งทุกอย่างที่คิดขึ้นทำขึ้นในสังคมนั้น ๆ วัฒนธรรมที่นำมาใช้ประโยชน์ในการท่องเที่ยวนั้นเป็นวัฒนธรรมที่เป็นวัตถุหรือมีลักษณะเป็นรูปธรรมที่จะนำมาพัฒนาให้เป็นจุดสนใจของนักท่องเที่ยวได้แก่ แหล่งท่องเที่ยวโบราณวัตถุสถาน แหล่งประวัติศาสตร์ ศาสนสถาน งานศิลปกรรม สถาปัตยกรรม นาฏศิลป์ และการละเล่นพื้นบ้าน เทศกาลงานประเพณี งานศิลปหัตถกรรมสินค้าท้องถิ่น ตลอดจนวิถีชีวิตความเป็นอยู่ และอัธยาศัยไมตรีของคนไทย

ดังนั้น คณะผู้วิจัยจึงมีความสนใจในการศึกษาความร่วมมือของชุมชนและผู้ประกอบการด้านการท่องเที่ยวทางศาสนาและวัฒนธรรมในอีสานใต้ศึกษาแนวทางทางพัฒนาศักยภาพของชุมชนและผู้ประกอบการด้านการท่องเที่ยวทางศาสนาและวัฒนธรรมในอีสานใต้และศึกษาผลกระทบต่อชุมชนและผู้ประกอบการด้านการท่องเที่ยวทางศาสนาและวัฒนธรรมในอีสานใต้ ซึ่งคำตอบที่ได้จากการศึกษาครั้งนี้จะก่อให้เกิดคุณค่าต่อวิถีชีวิตของชุมชนในด้านเศรษฐกิจ การท่องเที่ยว เกิดคุณค่าทางวิชาการ ประการสำคัญคือเป็นการสร้างความมั่นคงเข้มแข็งให้กับสถาบันของชุมชนท้องถิ่นที่อยู่ในเขตพื้นที่อีสานใต้ เช่น สถาบันครอบครัว สถาบันทางศาสนา หน่วยงานของรัฐต่าง ๆ อีกทั้งงานวิจัยนี้ยังได้รับตีพิมพ์เผยแพร่เป็นผลงานของมหาวิทยาลัยมหาจุฬาลงกรณราชวิทยาลัย และเผยแพร่ไปยังหน่วยงานในเครือข่ายของมหาวิทยาลัยมหาจุฬาลงกรณราชวิทยาลัย ที่มีอยู่ทั่วประเทศ ตลอดถึงหน่วยงานอื่น ๆ ที่เกี่ยวข้องนำเอาผลการวิจัยนี้ไปใช้ให้เกิดประโยชน์ในการวางแผนเพื่อพัฒนาได้ด้วย คณะผู้วิจัยได้เห็นถึงความสำคัญและประโยชน์ที่จะได้รับดังกล่าวจึงได้ทำวิจัยในเรื่องนี้

วัตถุประสงค์

1. เพื่อศึกษาความพร้อมของชุมชนและผู้ประกอบการด้านการท่องเที่ยวทางศาสนาและวัฒนธรรม ในอีสานใต้
2. เพื่อศึกษาแนวทางทางพัฒนาศักยภาพของชุมชนและผู้ประกอบการด้านการท่องเที่ยว ทางศาสนา และวัฒนธรรมในอีสานใต้
3. เพื่อศึกษาผลกระทบต่อชุมชนและผู้ประกอบการด้านการท่องเที่ยวทางศาสนา และวัฒนธรรมในอีสานใต้

วิธีดำเนินการวิจัย

บทความวิจัยนี้เป็นการวิจัยเชิงคุณภาพ ประกอบด้วย

1. การศึกษาเอกสาร เป็นการศึกษาค้นคว้าเอกสารงานวิจัยที่เกี่ยวข้องกับการท่องเที่ยวแนวคิดและทฤษฎีเกี่ยวกับจัดการท่องเที่ยว แนวคิดและทฤษฎีเกี่ยวกับพฤติกรรมการท่องเที่ยวแนวคิดทฤษฎีเกี่ยวกับการท่องเที่ยวเชิงวัฒนธรรมแนวคิด ทฤษฎีและหลักการวิเคราะห์ตาม SWOT ยุทธศาสตร์การท่องเที่ยวไทยงานวิจัยที่เกี่ยวข้องและการกำหนดกรอบแนวคิดในการวิจัย
2. การสัมภาษณ์เชิงลึก (In-depth interview) โดยสัมภาษณ์แบบเจาะจงกับผู้ให้ข้อมูลหลัก (key informants) มีจำนวน 32 รูป/คน ประกอบด้วย 1) พระสงฆ์ จำนวน 3 รูป 2) นักวิชาการด้านวัฒนธรรม จำนวน 1 คน 3) นักวิชาการด้านศาสนา จำนวน 1 คน 4) นักพัฒนาการท่องเที่ยว จำนวน 1 คน 5) ผู้บริหารสถานศึกษา จำนวน 1 คน 6) รองปลัดสำนักงานเทศบาล จำนวน 1 คน 7) ภูมิปัญญาท้องถิ่น/ปราชญ์ชาวบ้าน จำนวน 3 คน 8) ตัวแทนชุมชนผู้ประกอบการ จำนวน 11 คน 9) นักท่องเที่ยว จำนวน 10 คน สังเคราะห์ข้อมูลทั้งหมดที่ได้จากการเก็บรวบรวมข้อมูลมาสร้างเป็นพัฒนาเส้นทางและเครือข่ายการเสริมสร้างเครือข่ายการพัฒนาศักยภาพชุมชนและผู้ประกอบการด้านการท่องเที่ยวทางศาสนาและวัฒนธรรมในอีสานใต้ ด้านพื้นที่ คือ พื้นที่ตามชุมชนและผู้ประกอบการด้านการท่องเที่ยวทางศาสนา และวัฒนธรรมในอีสานใต้ 1 จังหวัด ได้แก่ จังหวัดสุรินทร์ คือ หมู่บ้านเครื่องเงิน ปะแกม บ้านโชค ตำบลเขวาสินรินทร์ อำเภอเขวาสินรินทร์ จังหวัดสุรินทร์

สรุปผลการวิจัย

1. ศักยภาพด้านพื้นที่ ซึ่งเป็นสิ่งดึงดูดใจของแหล่งท่องเที่ยว มีเส้นทางออกเส้นทางเขตเทศบาลเมืองสุรินทร์ ไปเส้นทางสายสุรินทร์-จอมพระ กิโลเมตรที่ 14 เลี้ยวขวา เข้าสู่พื้นที่เทศบาลตำบลเขวาสินรินทร์ และตำบลเขวาสินรินทร์ ผ่านบ้านนาโพธิ์ บ้านเขวาสินรินทร์ และพิกัดพื้นที่กลุ่มเครื่องเงิน ปะเก้อม บ้านโชค ตำบลเขวาสินรินทร์ อำเภอเขวาสินรินทร์ จังหวัดสุรินทร์ โดยตลอดเส้นทางเพลิดเพลินกับความหลากหลายและธรรมชาติของหมู่บ้านวัฒนธรรมการท่องเที่ยวทางด้านหัตถกรรมพื้นบ้าน เช่น การทำเครื่องเงิน ปะเก้อมด้วยภูมิปัญญาท้องถิ่นของปราชญ์ชาวบ้านในพื้นที่ และการทอผ้าไหม ซึ่งเป็นหัตถกรรมชุมชน ตลอดทั้งการปลูกข้าวเกษตรอินทรีย์ ด้านความสะดวกในการเข้าถึง พบว่า กลุ่มเครื่องเงิน ปะเก้อม หมู่บ้านโชค ตำบลเขวาสินรินทร์ อำเภอเขวาสินรินทร์ จังหวัดสุรินทร์ มีศักยภาพด้านความสะดวกในการเข้าถึง กล่าวคือ ความสะดวกในการเดินทางเข้าถึงชุมชน ด้านสิ่งอำนวยความสะดวก แบ่งออกเป็น 6 กลุ่มประกอบด้วย 1) ที่พัก 2) ร้านอาหาร 3) การคมนาคมขนส่ง 4) กิจกรรมสันทนาการ 5) สิ่งอำนวยความสะดวกอื่น ๆ เช่นป้ายบอกทางแผนผังบริเวณแหล่งท่องเที่ยวป้ายประกาศเตือนข้อควรระวัง ฯลฯ และ 6) ร้านค้า กิจกรรมสันทนาการ ได้แก่ การรวมกลุ่มเพื่อประชาสัมพันธ์การท่องเที่ยวเชิงวัฒนธรรม สิ่งอำนวยความสะดวกอื่น ๆ ปรากฏผลดังนี้ 1) ป้ายบอกทาง พบว่า ป้ายบอกทางมายังกลุ่มท่องเที่ยวชุมชนลีเล็ด (ป่าในเมืองบ้านห้วยทรัพย์) นั้นมีความชัดเจนสามารถอำนวยความสะดวกให้กับนักท่องเที่ยวให้เข้าถึงได้ง่ายขึ้น 2) แผนผังบริเวณแหล่งท่องเที่ยว พบว่า บริเวณแหล่งท่องเที่ยวมีแผนผังบอกจุดเส้นทางการท่องเที่ยวชัดเจน รวมถึงสถานที่และบริเวณที่ให้อาหารลิง 3) ป้ายสื่อความหมาย พบว่า บริเวณจุดท่องเที่ยวไปยังป่าชายเลน มีป้ายสื่อความหมายทางการท่องเที่ยว 4) ไฟฟ้าประปาการสื่อสารและโทรคมนาคมพบว่าในบริเวณแหล่งท่องเที่ยวมีสิ่งดังกล่าวบริการอำนวยความสะดวกให้กับนักท่องเที่ยว 5) สถานที่จอดรถท่องเที่ยว พบว่า ในบริเวณแหล่งท่องเที่ยวมีสิ่งดังกล่าวบริการอำนวยความสะดวกให้กับนักท่องเที่ยว ด้านสภาพแวดล้อม พบว่า กลุ่มท่องเที่ยวชุมชนเครื่องเงินบ้านโชค มีศักยภาพด้านสภาพแวดล้อม ชุมชนโชคเป็นชุมชนวัฒนธรรมการท่องเที่ยว มีอาชีพหัตถกรรม เกษตรกรรม และการค้าขาย ชาวบ้านประกอบด้านสัมมาชีพในด้านต่าง ๆ ด้านการมีส่วนร่วมพบว่ากลุ่มท่องเที่ยวชุมชนหมู่บ้านเครื่องเงินบ้านโชค มีศักยภาพด้านการมีส่วนร่วม โดยผู้ใหญ่บ้านโชค คณะกรรมการหมู่บ้านได้ร่วมกับชาวบ้านโชคร่วมแรงร่วมใจกันของพัฒนาชุมชน อำเภอเขวาสินรินทร์ กลุ่มพ่อบ้าน กลุ่มแม่บ้าน และกลุ่มเยาวชน ได้นำกองทุน และกองทุนเงินจาก

โครงการ SML ของหมู่บ้านมาสร้างเป็นศูนย์เรียนรู้เกี่ยวกับผลิตภัณฑ์ชุมชนเครื่องเงิน และหมู่บ้านทอผ้าไหม

2. แนวทางการจัดการศึกษาด้านการเข้าถึงแหล่งท่องเที่ยว พบว่า ภาครัฐควรร่วมมือกับภาคเอกชนในการจัดการป้ายบอกทางให้มีจำนวนเพียงพอต่อความต้องการขนาดของป้ายสีและขนาดของตัวอักษรทั้งภาษาไทยและภาษาอังกฤษจะต้องมองเห็นได้ง่ายมีความชัดเจนภายใต้มาตรฐานเดียวกันพร้อมติดตั้งป้ายบอกระยะทางของแหล่งท่องเที่ยวขึ้น ๆ เป็นระยะโดยเฉพาะทางเลี้ยวหรือทางแยกทั้งนี้หน่วยงานราชการหรือผู้ที่มีส่วนเกี่ยวข้องจะต้องกำหนดระยะเวลาและงบประมาณสำหรับการบำรุงรักษาป้ายบอกทางและป้ายแสดงข้อมูลต่าง ๆ ภายในแหล่งท่องเที่ยว

แนวทางการจัดการศึกษาด้านสิ่งอำนวยความสะดวก พบว่า ภาครัฐควรดำเนินการจัดทำแผนที่หรือแผนผังของแหล่งท่องเที่ยวในภาพรวมทั้งอำเภอโดยติดตั้งในสถานที่สำคัญๆที่นักท่องเที่ยวเดินทางมาเป็นประจำและในแหล่งท่องเที่ยวแต่ละแห่งจะต้องมีข้อมูลของแหล่งท่องเที่ยวแห่งนั้นโดยจะต้องติดตั้งอยู่ในบริเวณที่นักท่องเที่ยวจะเข้าถึงเป็นอันดับแรกจัดให้มีศูนย์บริการนักท่องเที่ยวพร้อมทั้งมีบุคลากรคอยให้ข้อมูลและอำนวยความสะดวกต่าง ๆ แก่นักท่องเที่ยวชาวไทยชาวต่างประเทศและคนพิการเพิ่มระบบการจัดการขยะมูลฝอยในแต่ละพื้นที่โดยจัดให้มีถังขยะที่มีการแยกประเภทขยะอย่างเพียงพอควรณรงค์ให้ภาคเอกชนและนักท่องเที่ยวทิ้งขยะให้ถูกต้องตามประเภทถังขยะที่จัดไว้ให้และส่งเสริมให้ผู้ประกอบการใช้วัสดุจากธรรมชาติเพื่อลดปัญหาขยะกำหนดและควบคุมราคาสินค้าและบริการให้มีความเหมาะสมจัดประชุมสร้างความเข้าใจให้กับผู้ที่เกี่ยวข้อง ได้แก่ ประชาชนในท้องถิ่นและภาคเอกชนเป็นระยะเพื่อคิดค้นเส้นทางท่องเที่ยวใหม่ ๆ หรือเส้นทางท่องเที่ยวตามความสนใจเฉพาะเพื่อจัดทำคู่มือสำหรับนักท่องเที่ยวผ่านพับหรือเอกสารประกอบการท่องเที่ยวอื่น ๆ เพื่อดึงดูดนักท่องเที่ยวกลุ่มใหม่ให้เข้ามาท่องเที่ยวภายในอำเภอเขวาสินรินทร์เพิ่มมากขึ้น

แนวทางการจัดการศึกษาด้านความปลอดภัย พบว่าแนวทางการจัดการศึกษาด้านความปลอดภัยภาครัฐควรมีการกำหนดกฎระเบียบหรือข้อบังคับในแหล่งท่องเที่ยวแต่ละแห่งให้มีความสอดคล้องกับบริบทของสถานที่นั้นโดยจะต้องมีการสังเกตการณ์และประเมินเป็นระยะจากนั้นจึงนำผลที่ได้จากการประเมินการทำงานของเจ้าหน้าที่ที่เกี่ยวข้องมาปรับปรุงและหาแนวทางพัฒนาศึกษาด้านความปลอดภัยต่อไป

แนวทางการจัดการศึกษาด้านความสามารถในการรองรับของพื้นที่แนวทางการจัดการศึกษาด้านความสามารถในการรองรับของพื้นที่ควรคำนึงถึงมิติต่าง ๆ ที่เกี่ยวข้อง 4 ด้าน ได้แก่ด้านเศรษฐกิจด้านกายภาพด้านนิเวศวิทยาและด้านความรู้ซึ่งโดยผู้มีส่วนได้ส่วนเสียทุกภาค

ส่วนควรร่วมกันพิจารณาว่าพื้นที่ใดให้ผลประโยชน์ทางเศรษฐกิจสูงสุดและศึกษาลักษณะของกายภาพของแหล่งท่องเที่ยวแต่ละแห่งเช่นขนาดของพื้นที่ลักษณะถนนที่จอดรถสิ่งก่อสร้างต่าง ๆ เป็นต้นเพื่อประเมินว่าแหล่งท่องเที่ยวแต่ละแห่งสามารถรองรับนักท่องเที่ยวได้สูงสุดครั้งละเท่าใด จากนั้นประเมินความสามารถในการรองรับด้านกายภาพที่แท้จริงโดยจะต้องให้ความสำคัญกับทรัพยากรที่มีอยู่นั้นสามารถรองรับได้มากน้อยเท่าใดรวมทั้งขีดความสามารถในการรองรับทางความรู้สึกโดยวัดจากความพึงพอใจของนักท่องเที่ยวและประชาชนในท้องถิ่นด้วย

3. มีผลกระทบในด้านสังคม วัฒนธรรมเศรษฐกิจ และสิ่งแวดล้อมทั้งด้านบวก และด้านลบคือ ความคิดเห็นของผู้ประกอบการเกี่ยวกับผลกระทบเห็นว่า ผลกระทบต่อสิ่งแวดล้อม คือ สภาพแวดล้อมถูกทำลาย ผลกระทบต่อเศรษฐกิจ คือ สินค้ามีราคาแพงผลกระทบต่อวัฒนธรรม คือ การเลียนแบบวัฒนธรรมต่างประเทศ ผลกระทบต่อสังคม คือ เกิดความขัดแย้งกันภายในชุมชน ความคิดเห็นของผู้เชี่ยวชาญเกี่ยวกับผลกระทบส่วนใหญ่เห็นว่าผลกระทบต่อสิ่งแวดล้อม คือ ปัญหามลพิษในอาคารบ้านเรือน เกิดขยะมูลฝอย ผลกระทบต่อเศรษฐกิจ คนในชุมชนเพิ่มมากขึ้น ผลกระทบต่อเศรษฐกิจ คือ สินค้าราคาแพง ผลกระทบต่อวัฒนธรรม คือ ชาวบ้านไม่เกิดจิตสำนึกในการอนุรักษ์วัฒนธรรม ผลกระทบต่อสังคม คือ เกิดความขัดแย้งกันภายในชุมชน เกิดความไม่ปลอดภัยในทรัพย์สินแนวทางการป้องกันและแก้ไขผลกระทบทางด้านสิ่งแวดล้อม วัฒนธรรม สังคม และเศรษฐกิจ ผู้ประกอบการส่วนใหญ่เห็นว่าผลกระทบต่อสิ่งแวดล้อม คือ สภาพแวดล้อมถูกทำลาย การแก้ไขคือรณรงค์การทิ้งขยะให้ถูกที่ ผลกระทบต่อเศรษฐกิจ คือสินค้ามีราคาแพง การแก้ไข คือ ควรมีการควบคุมราคาสินค้า ผลกระทบต่อวัฒนธรรม คือ การเลียนแบบวัฒนธรรมต่างประเทศ การแก้ไข คือ ปลูกจิตสำนึกวัฒนธรรมไทย ผลกระทบต่อสังคม คือ เกิดความขัดแย้งกันภายในชุมชน การแก้ไข คือ สร้างความสามัคคีในชุมชนผู้เชี่ยวชาญส่วนใหญ่เห็นว่าผลกระทบต่อสิ่งแวดล้อม คือ ปัญหามลพิษในอาคารบ้านเรือน เกิดขยะมูลฝอย การแก้ไข คือ การจัดการปัญหาขยะมูลฝอย ผลกระทบต่อเศรษฐกิจ คือ สินค้าราคาแพง การแก้ไข คือ กระตุ้นเศรษฐกิจในประเทศเกิดการสร้างรายได้ และสนับสนุนการท่องเที่ยว ผลกระทบต่อวัฒนธรรม คือชาวบ้านไม่เกิดจิตสำนึกในการอนุรักษ์วัฒนธรรม การแก้ไข คือ สร้างจิตสำนึกโดยมุ่งปลูกฝังจิตสำนึกอนุรักษ์วัฒนธรรมอันดีงาม ผลกระทบต่อสังคม คือเกิดความขัดแย้งกันภายในชุมชน ความไม่ปลอดภัยในทรัพย์สิน การแก้ไข คือ ควรประชุมชี้แจง ปรีกษาหารือ ทำความเข้าใจสร้างความสามัคคีและให้ความร่วมมือกับชาวบ้าน

อภิปรายผลการวิจัย

1. ศักยภาพด้านพื้นที่ มีเส้นทางออกเส้นทางเขตเทศบาลเมืองสุรินทร์ ไปเส้นทางสายสุรินทร์-จอมพระ กิโลเมตรที่ 14 เลี้ยวขวา เข้าสู่พื้นที่เทศบาลตำบลเขวาสินรินทร์ และตำบลเขวาสินรินทร์ ผ่านบ้านนาโพธิ์ บ้านเขวาสินรินทร์ โดยตลอดเส้นทางผลิตผลิตภัณฑ์ความหลากหลายและธรรมชาติของหมู่บ้านวัฒนธรรมการท่องเที่ยวทางด้านหัตถกรรมพื้นบ้าน เช่น การทำเครื่องเงิน ปะเก้อมด้วยภูมิปัญญาท้องถิ่น ของปราชญ์ชาวบ้านในพื้นที่ และการทอผ้าไหม ซึ่งเป็นหัตถกรรมชุมชน ตลอดทั้งการปลูกข้าวเกษตรอินทรีย์ ซึ่งมีความสะดวกในการเข้าถึง และความสะดวกในการเดินทางเข้าถึงชุมชน ด้านสิ่งอำนวยความสะดวก แบ่งออกเป็น 6 กลุ่มประกอบด้วย 1) ที่พัก 2) ร้านอาหาร 3) การคมนาคมขนส่ง 4) กิจกรรมสันทนาการ 5) สิ่งอำนวยความสะดวกอื่น 6) ร้านค้า กิจกรรมสันทนาการ ได้แก่ การรวมกลุ่มเพื่อประชาสัมพันธ์การท่องเที่ยวเชิงวัฒนธรรม สิ่งอำนวยความสะดวกอื่น ๆ ปรากฏผลดังนี้ 1) ป้ายบอกทางพบว่าป้ายบอกทางมายังกลุ่มท่องเที่ยวชุมชนลีเล็ด (ป่าในเมืองบ้านห้วยทรัพย์) นั้นมีความชัดเจนสามารถอำนวยความสะดวกให้กับนักท่องเที่ยวให้เข้าถึงได้ง่ายขึ้น 2) แผนผังบริเวณแหล่งท่องเที่ยวพบว่าบริเวณแหล่งท่องเที่ยวมีแผนผังบอกจุดเส้นทางการท่องเที่ยวชัดเจน รวมถึงสถานที่และบริเวณที่ให้อาหารลิง 3) ป้ายสื่อความหมายพบว่าบริเวณจุดท่องเที่ยวไปยังป่าชายเลน มีป้ายสื่อความหมายทางการท่องเที่ยว 4) ไฟฟ้าประปาการสื่อสารและโทรคมนาคมพบว่าในบริเวณแหล่งท่องเที่ยวมีสิ่งดังกล่าวบริการอำนวยความสะดวกให้กับนักท่องเที่ยว 5) สถานที่จอดรถห้องสุขาพบว่าในบริเวณแหล่งท่องเที่ยวมีสิ่งดังกล่าวบริการอำนวยความสะดวกให้กับนักท่องเที่ยว ด้านสภาพแวดล้อม มีศักยภาพด้านสภาพแวดล้อม ชุมชนโชคเป็นชุมชนวัฒนธรรมการท่องเที่ยว มีอาชีพหัตถกรรม เกษตรกรรม และการค้าขาย ชาวบ้านประกอบด้านสัมมาชีพในด้านต่าง ๆ ศักยภาพด้านการมีส่วนร่วมโดยผู้ใหญ่บ้านโชค คณะกรรมการหมู่บ้าน ได้ร่วมกับชาวบ้านโชคร่วมแรงร่วมใจกันของพัฒนาชุมชนอำเภอเขวาสินรินทร์ กลุ่มพ่อบ้านกลุ่มแม่บ้าน และกลุ่มเยาวชน ได้นำกองทุน และกองทุนเงินจากโครงการ SML ของหมู่บ้านมาสร้างเป็นศูนย์เรียนรู้เกี่ยวกับผลิตภัณฑ์ชุมชนเครื่องเงิน และหมู่บ้านทอผ้าไหม

2. แนวทางพัฒนาศักยภาพของชุมชนและผู้ประกอบการด้านการท่องเที่ยวทางศาสนาและวัฒนธรรมในอีสานใต้ มีดังนี้

2.1 ภาครัฐควรร่วมมือกับภาคเอกชนในการจัดการป้ายบอกทางให้มีจำนวนเพียงพอต่อความต้องการขนาดของป้ายสีและขนาดของตัวอักษรทั้งภาษาไทยและภาษาอังกฤษ จะต้องมองเห็นได้ง่ายมีความชัดเจนภายใต้มาตรฐานเดียวกัน

2.2 ภาครัฐควรดำเนินการจัดทำแผนที่หรือแผนผังของแหล่งท่องเที่ยวในภาพรวมทั้งอำเภอโดยติดตั้งในสถานที่สำคัญ ๆ ที่นักท่องเที่ยวเดินทางมาเป็นประจำและในแหล่งท่องเที่ยวแต่ละแห่งจะต้องมีข้อมูลของแหล่งท่องเที่ยวแห่งนั้นโดยจะต้องติดตั้งอยู่ในบริเวณที่นักท่องเที่ยวจะเข้าถึง

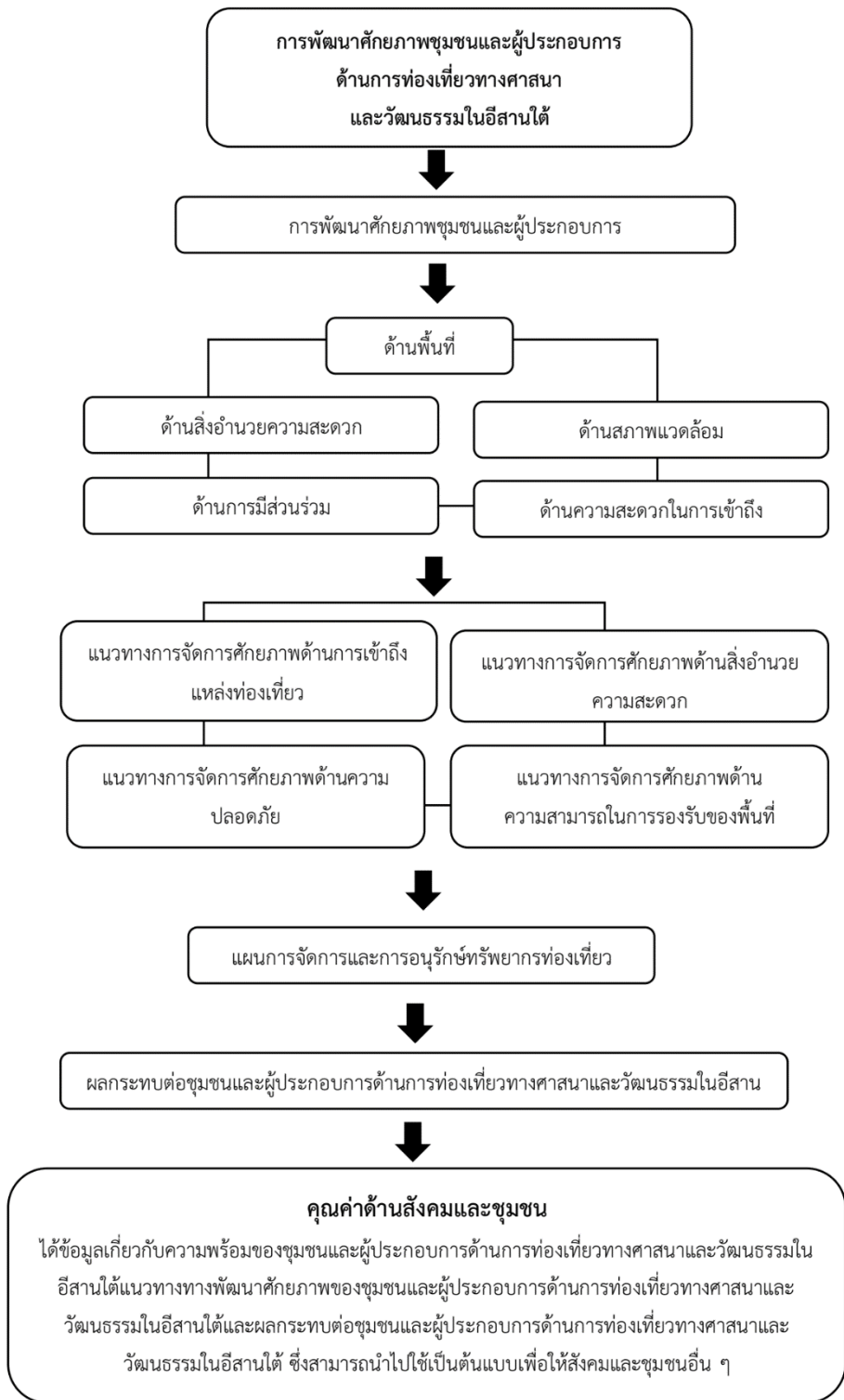
2.3 จัดการศักยภาพด้านความปลอดภัยภาครัฐควรมีการกำหนดกฎระเบียบหรือข้อบังคับในแหล่งท่องเที่ยวแต่ละแห่งให้มีความสอดคล้องกับบริบทของสถานที่นั้นโดยจะต้องมีการสังเกตการณ์และประเมินเป็นระยะจากนั้นจึงนำผลที่ได้จากการประเมินการทำงานของเจ้าหน้าที่ที่เกี่ยวข้องมาปรับปรุงและหาแนวทางพัฒนาศักยภาพด้านความปลอดภัยต่อไป

2.4 จัดการศักยภาพด้านความสามารถในการรองรับของพื้นที่ควรคำนึงถึงมิติต่าง ๆ ที่เกี่ยวข้อง 4 ด้าน ได้แก่ ด้านเศรษฐกิจ ด้านกายภาพ ด้านนิเวศวิทยา และด้านความรู้สึกโดยผู้มีส่วนได้ส่วนเสียทุกภาคส่วนควรร่วมกันพิจารณาว่าพื้นที่ใดให้ผลประโยชน์ทางเศรษฐกิจสูงสุด

3. ผลกระทบต่อชุมชนและผู้ประกอบการด้านการท่องเที่ยวทางศาสนาและวัฒนธรรมในอีสานใต้ ซึ่งชุมชนมีความกังวลเกี่ยวกับผลกระทบต่อสิ่งแวดล้อมที่จะตามมา คือ สภาพแวดล้อมถูกทำลาย ปัญหามลพิษในอาคารบ้านเรือน เกิดขยะมูลฝอย ผลกระทบต่อเศรษฐกิจ คือ สินค้ามีราคาแพง คนในชุมชนเพิ่มมากขึ้น ผลกระทบต่อวัฒนธรรม คือ การเลียนแบบวัฒนธรรมต่างประเทศ ชาวบ้านไม่เกิดจิตสำนึกในการอนุรักษ์วัฒนธรรม ผลกระทบต่อสังคม คือ เกิดความขัดแย้งกันชุมชน เกิดความไม่ปลอดภัยในทรัพย์สิน ผลกระทบต่อสังคม คือ เกิดความขัดแย้งกันภายในชุมชน ผลกระทบต่อเศรษฐกิจ คนในชุมชนเพิ่มมากขึ้น ผลกระทบต่อเศรษฐกิจ คือ สินค้าราคาแพง

องค์ความรู้ใหม่

การศึกษาวิจัยเรื่อง “การพัฒนาศักยภาพชุมชนและผู้ประกอบการด้านการท่องเที่ยวทางศาสนาและวัฒนธรรมในอีสานใต้” ผู้วิจัยสามารถสรุปเป็นองค์ความรู้ที่ได้จากการวิจัยได้มีดังนี้



ภาพที่ 1 องค์กรความรู้ใหม่

ข้อเสนอแนะ

จากผลการวิจัย ผู้วิจัยมีข้อเสนอแนะ ดังนี้

ข้อเสนอแนะเชิงนโยบาย

1. ภาครัฐควรดำเนินการจัดทำแผนที่หรือแผนผังของแหล่งท่องเที่ยวในภาพรวม
2. ควรมีการกำหนดกฎระเบียบหรือข้อบังคับในแหล่งท่องเที่ยวแต่ละแห่งให้มีความสอดคล้องกับบริบทของสถานที่นั้นโดยจะต้องมีการสังเกตการณ์และประเมินเป็นระยะ
3. ภาครัฐควรจัดอบรมให้ความรู้และส่งเสริมให้ชุมชนตระหนักเรื่องผลกระทบที่เกิดจากการท่องเที่ยวเพื่อให้ชุมชนมีความเข้าใจและหลีกเลี่ยงการกระทำใด ๆ ที่จะส่งผลกระทบต่อเศรษฐกิจสังคมวัฒนธรรมและสิ่งแวดล้อม

ข้อเสนอแนะในการนำผลการวิจัยไปใช้ประโยชน์

1. หน่วยงานภาครัฐได้องค์ความรู้เกี่ยวกับความพร้อมของชุมชนและผู้ประกอบการด้านการท่องเที่ยวทางศาสนาและวัฒนธรรมในอีสานใต้แนวทางทางพัฒนาศักยภาพของชุมชนและผู้ประกอบการด้านการท่องเที่ยวทางศาสนาและวัฒนธรรมในอีสานใต้
2. หน่วยงานของรัฐที่เกี่ยวข้องกับการท่องเที่ยวทางวัฒนธรรม สำนักงานพระพุทธศาสนาแห่งชาติ สำนักงานพระพุทธศาสนาจังหวัด สำนักงานวัฒนธรรมจังหวัด การท่องเที่ยวแห่งประเทศไทย สามารถนำข้อจากงานวิจัยนี้ไปใช้ประกอบในการกำหนดนโยบายและใช้จัดทำแผนพัฒนางานด้านการท่องเที่ยวทางศาสนาและวัฒนธรรมได้

เอกสารอ้างอิง

- ทวีศักดิ์ ทองทิพย์ และคณะ. (2560). *การศึกษาประวัติศาสตร์และเส้นทางการท่องเที่ยวทางศาสนาและวัฒนธรรมอีสานใต้*. (รายงานการวิจัย). สำนักงานการวิจัยแห่งชาติ (วช.) : มหาวิทยาลัยมหาจุฬาลงกรณราชวิทยาลัย.
- บุรกรรณ์ บริบูรณ์. (2560). *อัตลักษณ์กับการท่องเที่ยว : ศึกษาการนำอัตลักษณ์มาใช้กับการท่องเที่ยวเชิงวัฒนธรรมอาเซียน*. (รายงานการวิจัย). สำนักงานการวิจัยแห่งชาติ (วช.) : มหาวิทยาลัยมหาจุฬาลงกรณราชวิทยาลัย.
- พระมหาพรชัย สิริวิโร และคณะ. (2560). *การศึกษาวิเคราะห์อัตลักษณ์ทางวัฒนธรรมในการท่องเที่ยวอย่างยั่งยืนจังหวัดแม่ฮ่องสอน*. (รายงานการวิจัย). สำนักงานการวิจัยแห่งชาติ (วช.) : มหาวิทยาลัยมหาจุฬาลงกรณราชวิทยาลัย.

ภัชลดา สุวรรณนวล และคณะ. (2561). *เส้นทางและเครือข่ายการท่องเที่ยวเชิงอนุรักษ์ลุ่มแม่น้ำตา
ปีภายใต้แผนงานวิจัยภูมิปัญญาลุ่มแม่น้ำตาปี : ประวัติศาสตร์คุณค่าและการเชื่อมต่อ
อารยธรรมศรีวิชัย*. (รายงานการวิจัย). สำนักงานการวิจัยแห่งชาติ (วช.) : มหาวิทยาลัย
มหาจุฬาลงกรณราชวิทยาลัย.